



ความรู้เบื้องต้นเกี่ยวกับระบบข้อมูลสุขภาพ
43แฟ้ม HDC
(HEALTH DATA CENTER)

HDC คืออะไร?

ระบบคลังข้อมูลด้านการแพทย์และสุขภาพ

43แฟ้ม = HDC

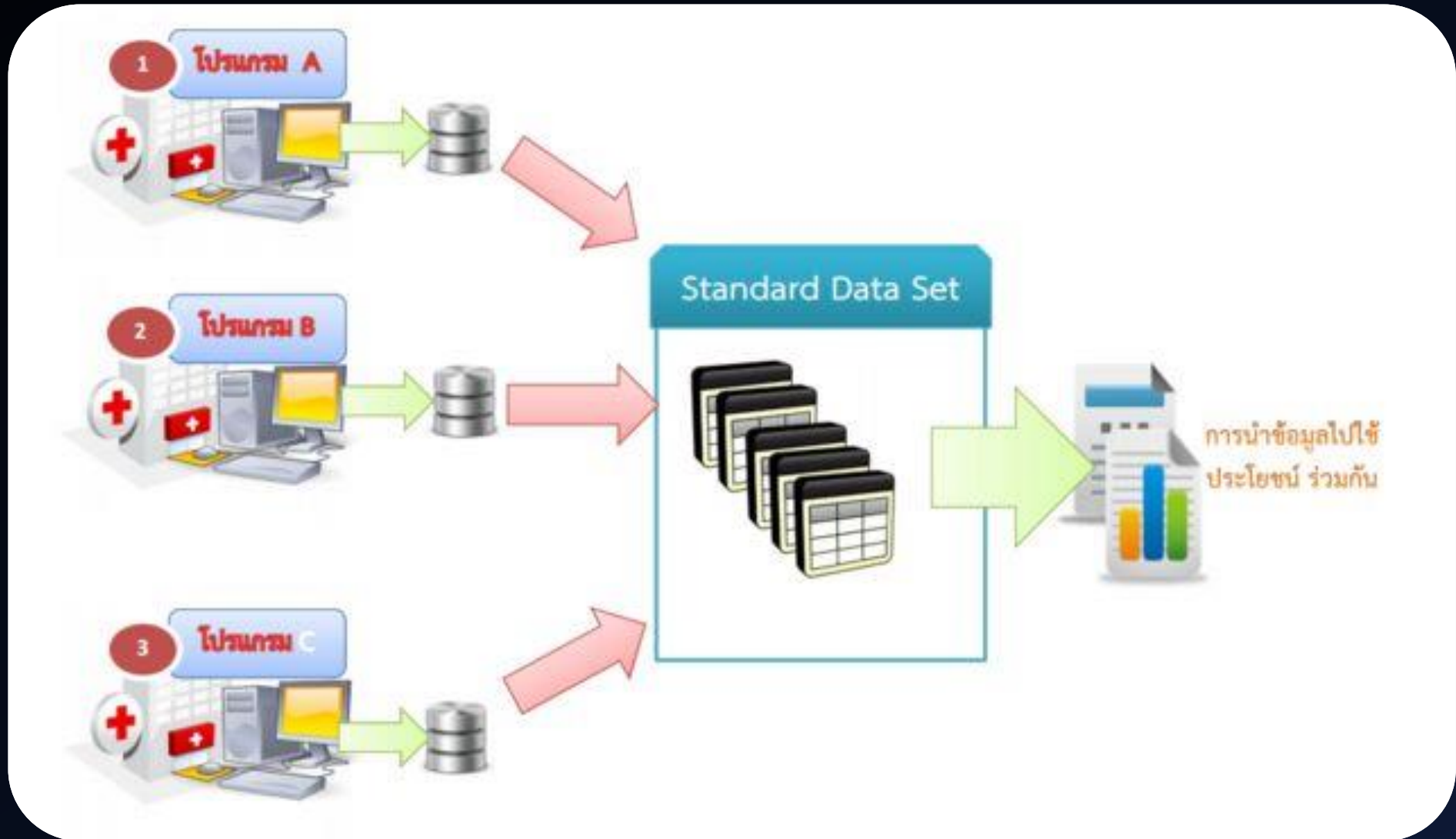
ความเข้าใจผิด 43 แฟ้ม

- มีแฟ้มที่จัดเก็บข้อมูลทั้งหมด 43 แฟ้ม
- 43 แฟ้ม คือ ข้อมูลจากหน่วยบริการทั้งหมด
- 43 แฟ้ม ไม่ใช่ HDC คนละตัวกัน
- 43 แฟ้ม เป็นบทบาทการทำงานของ IT

43 แฟ้ม

- 43 แฟ้ม คือ ชื่อจริง แต่ประกอบไปด้วย แฟ้มที่มากกว่า 43
- 43 แฟ้ม **ไม่ใช่**ข้อมูลจากหน่วยบริการทั้งหมด
- 43 แฟ้ม คือ ตัวเดียวกันกับ HDC
- 43 แฟ้ม เป็นบทบาทของผู้รับผิดชอบงานด้านสุขภาพทุกคน

Dataset



43 แพ้ม แบ่งเป็น 3 กลุ่ม

แพ้มสะสม	แพ้มบริการ	แพ้มบริการกึ่ง สำรวจ
1.PERSON 2.ADDRESS 3.DEATH 4.CHRONIC 5.CARD 6.HOME 7.VILLAGE 8.DISABILITY 9.PROVIDER 10.WOMEN 11. DRUGALLERGY 12. PRENATAL	1.FUNCTIONAL 2.ICF 3.SERVICE 4.DIAGNOSIS_OPD 5.DRUG_OPD 6.PROCEDURE_OPD 7.CHARGE_OPD 8.SURVEILLANCE 9.ACCIDENT 10.LABFU 11.CHRONICFU 12.ADMISSION 13.DIAGNOSIS_IPD 14.DRUG_IPD 15.PROCEDURE_IPD 16.CHARGE_IPD 17.APPOINTMENT* 18.DENTAL 19.FP 20.COMMUNITY_ACTIVITY 21.COMMUNITY_SERVICE 22.CARE_REFER 23.CLINICAL_REFER 24.DRUG_REFER 25.INVESTIGATION_REFER 26.PROCEDURE_REFER 27.REFER_HISTORY 28.REFER RESULT	1.REHABILITATION 2.NCDSCREEN 3.ANC 4.LABOR 5.POSTNATAL 6.NEWBORN 7.NEWBORNCARE 8.EPI 9.NUTRITION 10.SPECIALPP

การส่งต่อ

อ้างอิงจาก : <http://thcc.or.th/>

รายละเอียด แต่ละแฟ้มของ 43 แฟ้ม

สามารถศึกษาได้ที่ ศูนย์มาตรฐานรหัสและข้อมูลสุขภาพแห่งชาติ

<http://thcc.or.th/>

โครงสร้างมาตรฐานข้อมูลด้านการแพทย์และสุขภาพ กระทรวงสาธารณสุข

ชื่อแฟ้ม (1)

PERSON

นิยามข้อมูล

ข้อมูลทั่วไปของประชาชนในเขตรับผิดชอบ และผู้ที่มาใช้บริการ

ชื่อแฟ้ม (14)

SERVICE

นิยามข้อมูล

ข้อมูลประวัติการมารับบริการของผู้ที่มาใช้บริการ และการให้บริการนอกสถานพยาบาล

ลักษณะแฟ้ม

แฟ้มสะสม แฟ้มบริการ แฟ้มบริการกึ่งสำรวจ

ชื่อแฟ้ม (34)

ANC

นิยามข้อมูล

ข้อมูลการให้บริการฝากครรภ์กับหญิงตั้งครรภ์ที่มาใช้บริการ และประวัติการฝากครรภ์ของหญิงตั้งครรภ์ในเขตรับผิดชอบ

ลักษณะแฟ้ม

แฟ้มสะสม แฟ้มบริการ แฟ้มบริการกึ่งสำรวจ

รหัสมาตรฐาน CODE

ข้อมูลพิกัดคลินิกและร้านขายยา
สารสนเทศภูมิศาสตร์ทรัพยากรสุขภาพ (GIS-Health)
รหัสสิทธิการรักษายาบาล
รหัสผ่าตัดและหัตถการ
รหัสวัคซีน
รหัสเครื่องมือแพทย์
รหัสแพทย์ผู้เชี่ยวชาญ Update
รหัสผู้พิการ (ICF)
รหัสวุฒิการศึกษา
รหัสกิจกรรมการให้บริการปฐมภูมิ
รหัสขั้นสุดทางห้องปฏิบัติการ Update
มาตรฐานยา 24 หลัก
รหัสโรคและหัตถการแพทย์แผนจีน
มาตรฐานยาแผนไทย 24 หลัก
รหัสโรคและหัตถการแพทย์แผนไทย
ข้อมูลยาแผนโบราณแผนไทย

การอบรมการให้รหัส ICD-10-TM Simplified version 2017 ในสังกัดสถานพยาบาลภาครัฐ

เอกสารสำหรับเขตสุขภาพ NEW
เอกสารสำหรับสำนักงานสาธารณสุขจังหวัด NEW

รายการอัปเดตฐานข้อมูล 43 แพ้ม

หนังสือจัดส่งคู่มือ โครงสร้างมาตรฐานข้อมูลสุขภาพ (43แพ้ม) Version 2.2
ใบแก้คำผิดคู่มือ (43แพ้ม) V.2.2 [update 21 มิ.ย. 60] UPDATE
รายการรหัสมาตรฐานอ้างอิง ใน 43 แพ้ม UPDATE

แจ้งเพิ่มแฟ้มมาตรฐานข้อมูลด้านสุขภาพ (43แพ้ม) ปี 2560

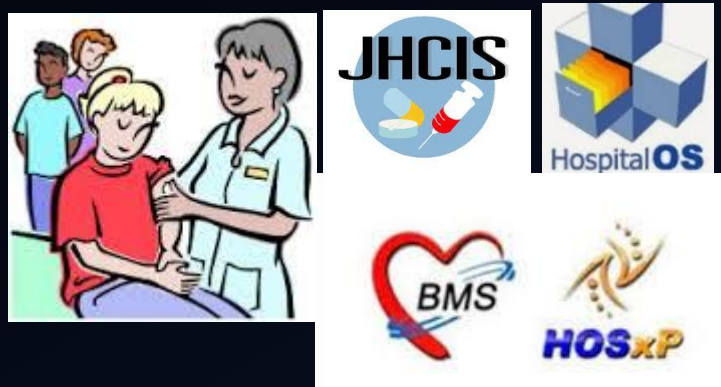
หนังสือแจ้งเพิ่มแฟ้มมาตรฐานข้อมูลสุขภาพ (43แพ้ม) แฟ้ม DATA_CORRECT และ POLICY การแก้ไขแฟ้มข้อมูลรูปแบบ JSON

ฐานข้อมูลชื่อโรค 103 กลุ่มโรค

CodeLab	EN	TH
0435802	Phenylpyruvate, serum/plasma	การตรวจ phenylpyruvate ในซีรัม / พลาสมา
0435803	Phenylpyruvate, urine	การตรวจ phenylpyruvate ในปัสสาวะ
0436001	Thiocyanate, whole blood	การตรวจ thiocyanate ในเลือด
0436002	Thiocyanate, serum/plasma	การตรวจ thiocyanate ในซีรัม / พลาสมา
0436003	Thiocyanate, urine	การตรวจ thiocyanate ในปัสสาวะ
0436202	Xanthine, serum/plasma	การตรวจแซนทีนในซีรัม/ พลาสมา
0436203	Xanthine, urine	การตรวจแซนทีนในปัสสาวะ
0440202	Albumin, serum	การตรวจอัลบูมินในซีรัม / พลาสมา
0440203	Albumin, urine	การตรวจอัลบูมินในปัสสาวะ / ตรวจโปรตีน macroalbumin ในปัสสาวะ (ใน filed ผลการตรวจใส่ค่า 0=negative, 1=trace, 2=positive)
0440204	Microalbumin protein	การตรวจโปรตีน microalbumin ในปัสสาวะ (ใน filed ผลการตรวจใส่ค่า 0=negative, 1=trace, 2=positive)
0440205	UPCR (Urine protein creatinine ratio)	การตรวจ UPCR (Urine protein creatinine ratio)
0440206	Urine albumin creatinine ratio	การตรวจ Urine albumin creatinine ratio
Z000	General medical examination	การตรวจร่างกายทั่วไป
Z001	Routine child health examination	การตรวจสุขภาพเด็กตามปกติ
Z002	Examination for period of rapid growth in childhood	การตรวจในระยะเวลาที่มีการเติบโตอย่างรวดเร็วในวัยเด็ก
Z003	Examination for adolescent development state	การตรวจภาวะพัฒนาการวัยรุ่น
Z004	General psychiatric examination\, not elsewhere classified	การตรวจทางจิตเวชทั่วไป มิได้จำแนกไว้ที่ใด
Z005	Examination of potential donor of organ and tissue	การตรวจผู้ที่จะมีบริจาคอวัยวะหรือเนื้อเยื่อ
Z006	Examination for normal comparison and control in clinical research	การตรวจเพื่อการเปรียบเทียบและควบคุมในกระบวนการวิจัยทางคลินิก
Z008	Other general examinations	การตรวจทั่วไปอื่น
Z01	Other special examinations and investigations of persons without	การตรวจและการสืบค้นพิเศษแบบอื่นในบุคคลที่ไม่มี
Z010	Examination of eyes and vision	อาการผิดปกติหรือไม่มีบันทึกการวินิจฉัยโรค
Z011	Examination of ears and hearing	การตรวจตาและการมองเห็น
		การตรวจหูและการได้ยิน

<http://thcc.or.th/>

การได้มาซึ่งข้อมูล 43 เพิ่ม



สสจ.

HDC ON CLOUD

จังหวัด

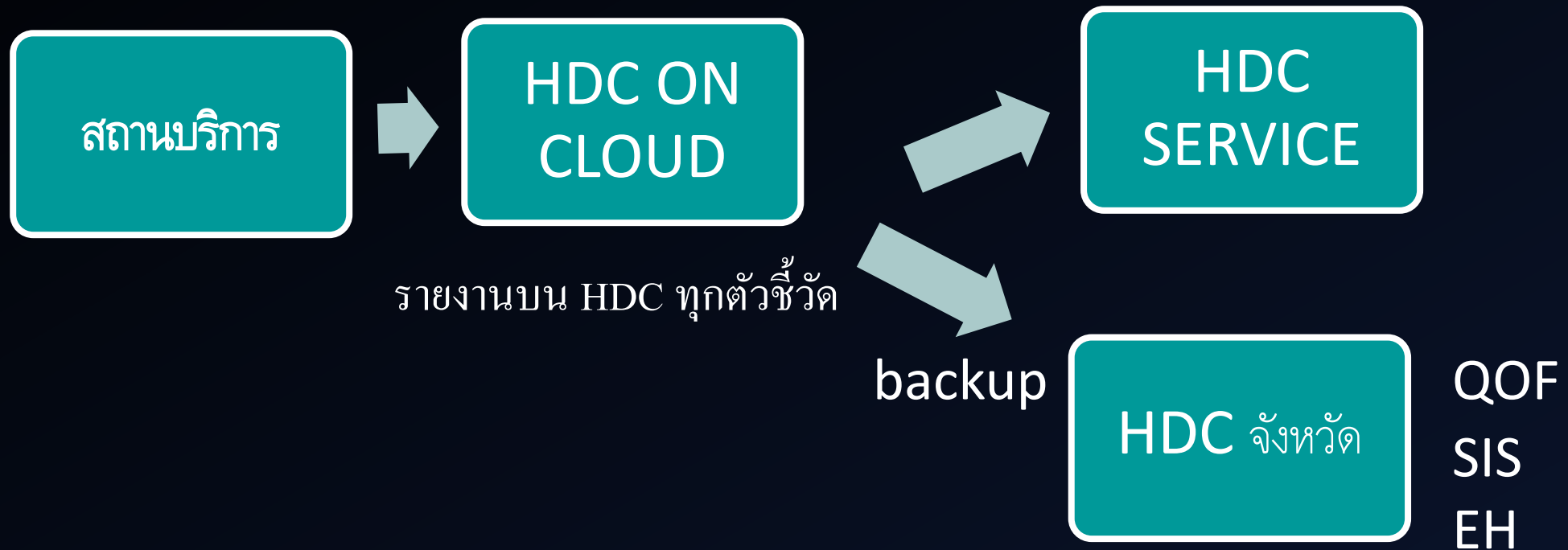
HDC SERVICE

 สำหรับพื้นที่

 สำหรับผู้บริหาร
และกลุ่มงาน

สามารถทดสอบเข้าระบบได้ที่ <http://www.data.stno.moph.go.th>

FLOW การส่งข้อมูล



สามารถทดสอบเข้าระบบได้ที่ <http://www.data.stno.moph.go.th>

HDC ON CLOUD และ HDC SERVICE



สามารถทดสอบเข้าระบบได้ที่ <http://www.data.stno.moph.go.th>

INPUT ใคร?

- เจ้าหน้าที่บันทึกข้อมูล
- ผู้ให้บริการบันทึก

ปัญหา INPUT

- เจ้าหน้าที่บันทึกข้อมูล ขาดความรู้ความเข้าใจเกี่ยวกับบริบทของการรักษา
- ผู้ให้บริการบันทึก มีปัญหาการใช้โปรแกรม HIS

PROCESS ใคร?

- สำนักงานสาธารณสุขจังหวัดสตูล
- ข้อมูลจะประมวลผลทุกวัน เวลา 19.00 น.
- ส่งเข้า HDC SERVICE หลังประมวลผลเสร็จ

ปัญหา PROCESS

- สถานบริการบันทึกแล้วแต่ไม่ได้ส่งมา
- ไม่สามารถส่งข้อมูลจาก HIS มาจากสถานบริการ
- บันทึกไม่ครบ process ตัดออกไม่นำเข้าระบบ

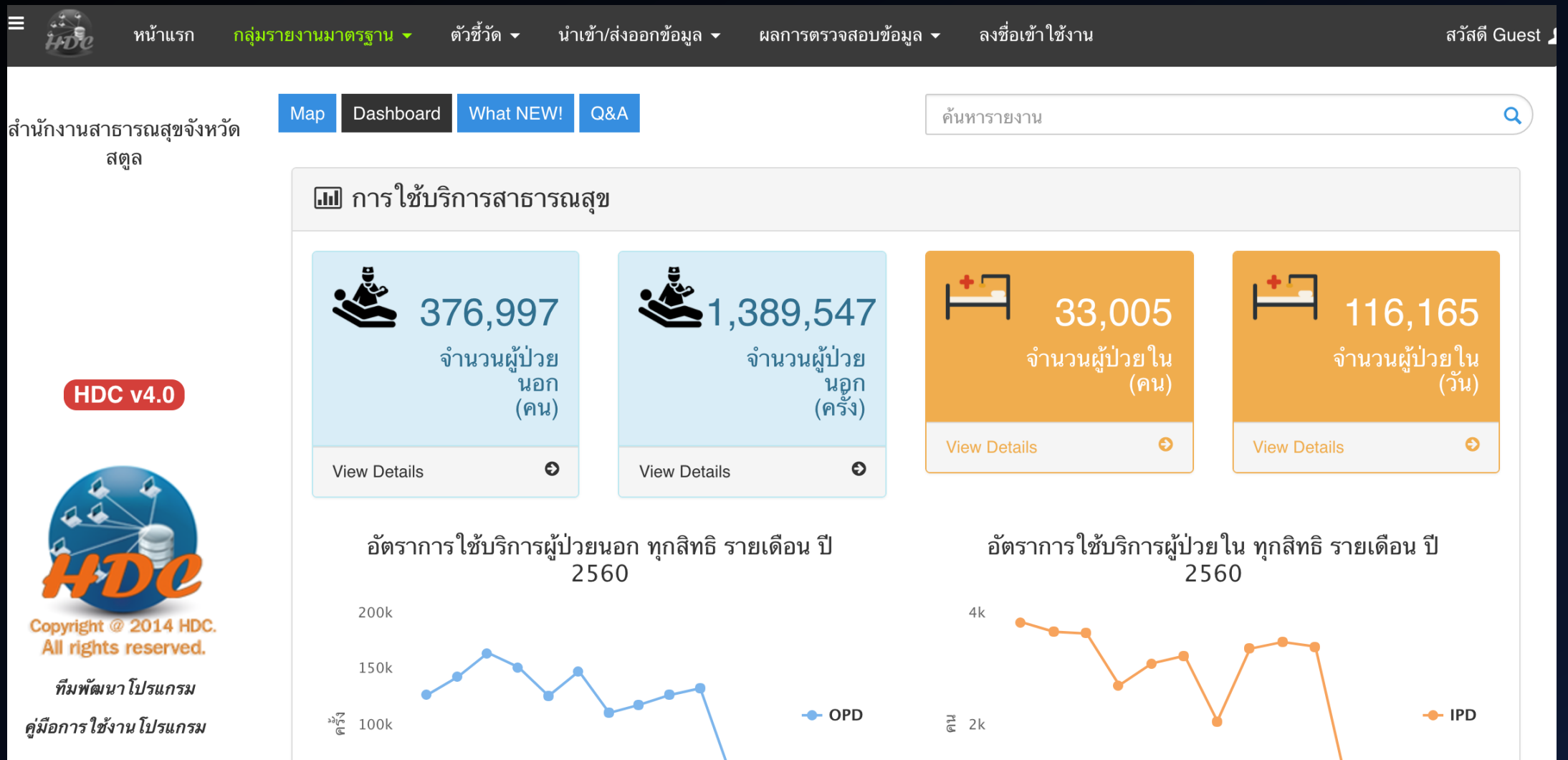
OUTPUT ใคร?

- กระทรวงสาธารณสุข
- สำนักงานสาธารณสุขจังหวัดสตูล

ปัญหา OUTPUT

- ข้อมูลที่ได้จากการประมวลผลไม่ครบถ้วนสมบูรณ์ทำให้รายงานกระทรวงไม่ได้

HEALTH DATA CENTER (HDC)



สามารถเข้าสู่เว็บไซต์ได้ที่ <http://stn.hdc.moph.go.th>

HEALTH DATA CENTER (HDC)

หน้าแรก กลุ่มรายงานมาตรฐาน ตัวชี้วัด นำเข้า/ส่งออกข้อมูล ผลการตรวจสอบข้อมูล ลงชื่อเข้าใช้งาน

ข้อมูลทั่วไป สถานะสุขภาพ การเข้าถึงบริการ ส่งเสริมป้องกัน ข้อมูลตอบสนอง Service Plan

What NEW! Q&A

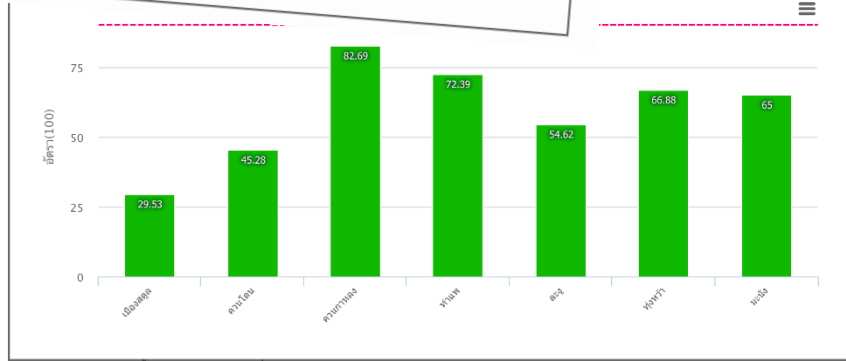
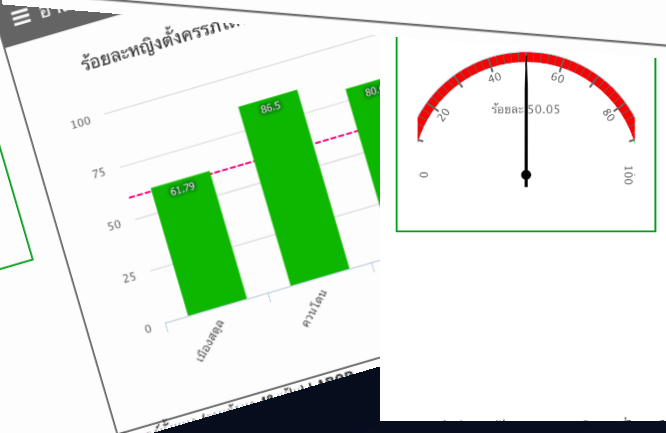
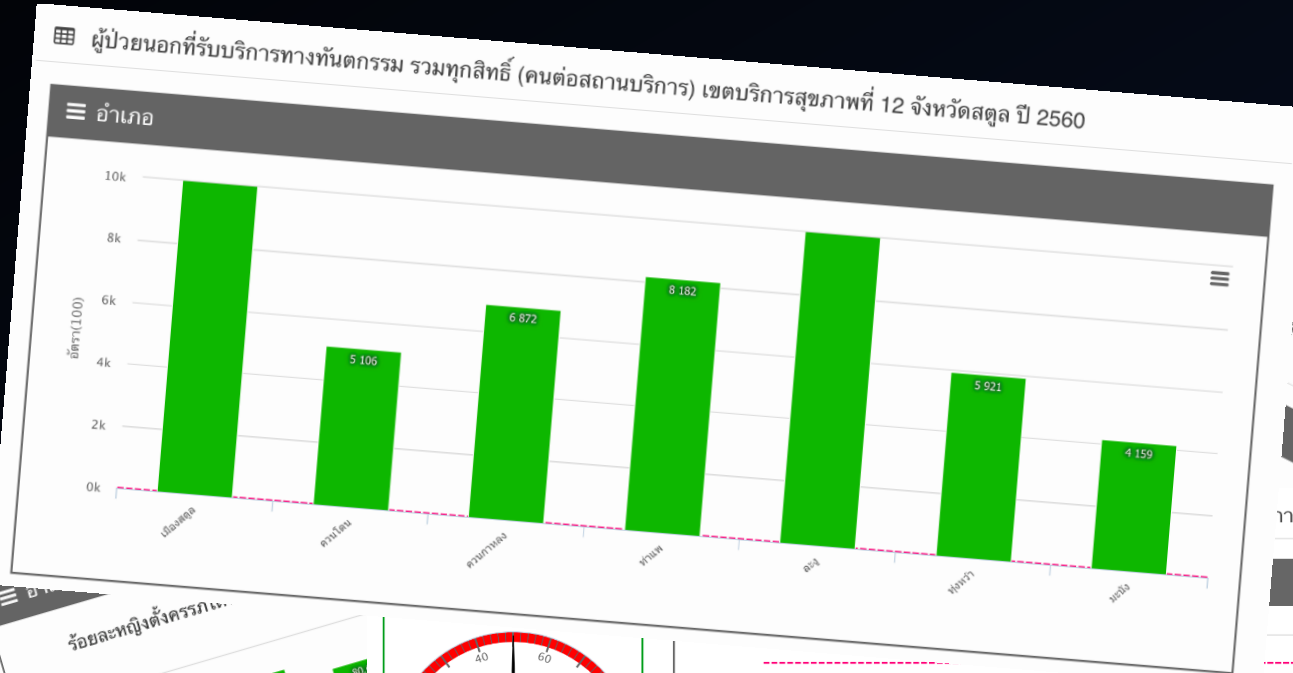
ค้นหารายงาน

376,997 1,389,547 33,005

สามารถเข้าสู่เว็บไซต์ได้ที่ <http://stn.hdc.moph.go.th>

HEALTH DATA CENTER (HDC) ใครใช้?

> 400 รายงาน



สามารถเข้าสู่เว็บไซต์ได้ที่ <http://stn.hdc.moph.go.th>

วิธีคิดข้อมูลของ HDC

- จากรายงานส่วนใหญ่ของทุกงาน ใช้ Typearea ประชากรเป็นการคิดผลงานของสถานบริการนั้นๆ
- ประมวลผลข้อมูลบริการในปีงบประมาณปัจจุบันเท่านั้น
- บันทึกไม่ครบตามมาตรฐาน HDC จะไม่นำเข้าระบบ
- ข้อมูลอัปเดตทุกๆ วัน (ข้อมูลเปลี่ยนแปลงทุกวัน)

TYPE AREA คือ?

1=มีชื่ออยู่ตามทะเบียนบ้านในเขตรับผิดชอบและอยู่จริง

2= มีชื่ออยู่ตามทะเบียนบ้านในเขตรับผิดชอบแต่ตัวไม่อยู่จริง

3= มาอาศัยอยู่ในเขตรับผิดชอบ(ตามทะเบียนบ้านในเขตรับผิดชอบ)แต่ทะเบียนบ้านอยู่นอกเขตรับผิดชอบ

4= ที่อาศัยอยู่นอกเขตรับผิดชอบและทะเบียนบ้านไม่อยู่ในเขตรับผิดชอบ เข้ามารับบริการหรือเคยอยู่ในเขตรับผิดชอบ

5=มาอาศัยในเขตรับผิดชอบแต่ไม่ได้ชื่อตามทะเบียนบ้านในเขตรับผิดชอบ เช่น คนเร่ร่อน ไม่มีที่พักอาศัย เป็นต้น

หมายเหตุ กรณีที่เป็นต่างด้าวที่มาอยู่ในเขตพื้นที่รับผิดชอบสามารถลงเป็น 3 ได้ กรณีต่างด้าวนอกเขตสามารถลงเป็น 4 ได้ กรณีที่ต่างด้าวมาอยู่ในทะเบียนบ้านสามารถลงเป็น 1 ได้

ความเข้าใจผิด เกี่ยวกับ Typearea

- มองเรื่องเงินเป็นหลัก ประชากรเข้ามาอยู่ในเขตไม่ถึง 6 เดือน จับเป็น TYPE 1 , 3 ทั้งหมดเพื่อเอาผลงาน
- ประชากรที่ถูก discharge ว่าตายเปลี่ยน Typearea เป็น 2 ด้วย เพื่อตัดออก จากเป้าหมาย (เป็นความคิดที่ผิด)
- เด็กนักเรียนที่มาฉีดวัคซีน ที่ไม่ได้เป็นประชากรของสถานบริการเขต รับผิดชอบเอง เด็ก Typearea 4 มีผลกับการเบิกวัคซีน (เป็นความคิดที่ผิด)

การดึงข้อมูลจากแฟ้มแต่ละแฟ้มมาสร้างรายงาน (ตัวอย่าง) ข้อมูลวัคซีน

- PERSON
- HOME
- DIAGNOSIS
- Address
- EPI

การดึงข้อมูลจากแฟ้มแต่ละแฟ้มมาสร้างรายงาน (ตัวอย่าง) ข้อมูล การฝากครรภ์

- PERSON
- HOME
- Address
- ANC
- LABOR
- DIAGNOSIS

ข้อมูลที่เกิดขึ้นจริงสำหรับการรับบริการต่อครั้ง

เช่น การบริการทันตกรรม

- Person ประชากร
- HOME บ้านประชากรในเขตรับผิดชอบ
- ADDRESS บ้านประชากรนอกเขตรับผิดชอบ
- CARD ข้อมูลหลักประกันสุขภาพ
- SERVICE การรับบริการ
- DIAGNOSIS_OPD การวินิจฉัยโรค
- PROVIDER ผู้ให้บริการ
- DENTAL บริการทันตกรรม
- PROCEDURE_OPD หัตถการ
- SPECIALPP คัดกรองสุขภาพช่องปากในผู้สูงอายุ

HDC สามารถคืนข้อมูลให้แก่ ผู้รับผิดชอบงานได้ เป็นรายบุคคล

- Data-Exchange (ต้องทำการ LOGIN เข้าสู่ระบบก่อน)

HBV3, เพล โอ3, MMR1, IPV รายไตรมาส

ปีงบประมาณ

2560

เขตพื้นที่/Service Plan :

เขตพื้นที่

จังหวัด :

สตูล

อำเภอ :

-----ทั้งหมด-----

เครือข่ายบริการ :

-----ทั้งหมด-----

ตกลง

Template

ETL-SQL

Data-Exchange

Data-Exchange >> ความครอบคลุมของเด็กอายุครบ 1 ปีที่ได้รับวัคซีน BCG ,HBV1,DTP-HBV3, โพลีโอ3, MMR1,IPV รายไตรมาส

Go Back

ผู้ใช้งาน :

หน่วยงาน :

สำนักงานสาธารณสุขจังหวัดสตูล

สิทธิการใช้งาน :

PM ระดับจังหวัด

Show 10 entries

CSV

Excel

Print

Export All to Excel

#	รหัสสถานบริการ HOSCODE	ชื่อสถานบริการ HOSNAME	ทะเบียนบุคคล PID	เลขที่บัตรประชาชน CID	ชื่อ NAME	นามสกุล LNAME	เพศ SEX	วันเกิด BIRTH	ที่อยู่ ADDRESS	รหัสตาม VT
1	09604	โรงพยาบาลส่งเสริมสุขภาพตำบลคลองซุด	23117				1	2015-10-01	521	910102C
2	09624	โรงพยาบาลส่งเสริมสุขภาพตำบลบ้านวังประจัน ตำบลวังประจัน	4229				2	2015-10-01	100	910204C
3	14098	โรงพยาบาลส่งเสริมสุขภาพตำบลท่าเรือ	21158				1	2015-10-01	91	910404C

คำเตือน : โปรดอย่าเปิดเผยข้อมูลสาธารณะของผู้ป่วย จากระบบ data-exchange เป็นอันขาด

Data-Exchange (ต้องทำการ LOGIN เข้าสู่ระบบ)

The screenshot shows a web application interface with a top navigation bar containing links like 'หน้าแรก', 'กลุ่มรายงานมาตรฐาน', 'ตัวชี้วัด', 'นำเข้า/ส่งออกข้อมูล', 'ผลการตรวจสอบข้อมูล', 'ระบบแอดมิน', 'EXPORT TXT', and 'ออกจากระบบ'. A dropdown menu is open under 'นำเข้า/ส่งออกข้อมูล', listing options such as 'นำเข้าข้อมูล 43 แฟ้ม', 'นำเข้าข้อมูล DBPOP', 'สถานะการนำเข้าข้อมูล', and 'ระบบบันทึกข้อมูลนอกเหนือจาก 43 แฟ้ม'. The 'Data Exchange' option is highlighted with a red box. Below the menu, the dashboard features several data cards: 'จำนวนผู้ป่วยนอก (คน)' with a value of 376,997, 'จำนวนผู้ป่วยใน (คน)' with a value of 1,389,54, and 'จำนวนผู้ป่วยใน (วัน)' with a value of 116,165. A list of services is also visible, including 'อนามัยแม่และเด็ก', 'การสร้างเสริมภูมิคุ้มกันโรค', 'การคัดกรอง', 'การป่วยด้วยโรคไม่ติดต่อที่สำคัญ', 'การใช้บริการสาธารณสุขประชากร', 'ข้อมูลเพื่อตอบสนอง Service Plan สาขา DM,HT', 'บุคลากรสาธารณสุข', and 'ข้อมูลเพื่อตอบสนอง Service Plan สาขาไต'. The bottom of the dashboard shows 'อัตราการให้บริการผู้ป่วยนอก ทุกสิทธิ รายเดือน ปี 2560' and 'อัตราการให้บริการผู้ป่วยใน ทุกสิทธิ รายเดือน ปี 2560'.

คำเตือน : โปรดอย่าเปิดเผยข้อมูลสาธารณสุขของผู้ป่วย จากระบบ data-exchange เป็นอันขาด

สิ่งสำคัญในการดูข้อมูลในแต่ละรายงาน

กลุ่มรายงานมาตรฐาน >>

ปีงบประมาณ
2560

เขตพื้นที่/Service Plan :
เขตพื้นที่

จังหวัด :
สตูล

อำเภอ :
อำเภอ

เครื่องข่ายบริการ :
-----ทั้งหมด-----

ตกลง Template



Template ปี : 2560

September 29, 2016

หนังสือรับรองคำสั่งประมวลผลใน HDCservice.moph.go.th

กลุ่มอายุ ครบ 1 ปี

ตัวชี้วัด/รายงาน	1. ความครอบคลุมการได้รับวัคซีนบีซีจี (BCG) ในเด็กอายุครบ 1 ปี
คำนิยาม	ความครอบคลุมการได้รับวัคซีนบีซีจี (BCG) ในเด็กอายุครบ 1 ปี หมายถึง ร้อยละของเด็กอายุครบ 1 ปี ในงวดที่รายงานที่ได้รับวัคซีน BCG จากเด็กอายุครบ 1 ปี ที่อาศัยอยู่จริงในพื้นที่รับผิดชอบทั้งหมด ในงวดที่รายงาน
เกณฑ์เป้าหมาย	ไม่น้อยกว่าร้อยละ 90
ประชากรกลุ่มเป้าหมาย	เด็กอายุครบ 1 ปี ที่อาศัยอยู่จริงในพื้นที่รับผิดชอบทั้งหมด ในงวดที่รายงาน

หมายเหตุ :: รายงานความครอบคลุมวัคซีน

เป้าหมาย = เด็กที่เกิดตามเดือนในไตรมาสนั้นๆ และอายุครบตามเป้าหมาย

ผลงาน = เด็กตามเป้าหมายที่ได้รับวัคซีนนั้นๆแล้ว โดยดูที่การได้รับเป็นสำคัญ ซึ่งหากได้รับแล้วจะถือว่าเป็นผลงานไม่ว่าปัจจุบันจะถึงเวลาประเมินหรือไม่

เพื่อประโยชน์ในการติดตามมารับวัคซีนให้ครบตามเป้าหมาย สิ่งสำคัญต้องดูอายุและเกณฑ์การได้รับวัคซีนเป็นหลัก

เงินกับข้อมูล

- QOF
- Eclaim
- Vision2020
- บุหรี่

ปัญหาเงินกับข้อมูล

- ข้อมูลเกินความเป็นจริง
- การคิดเรื่องเงินเป็นหลัก
มองข้ามคุณภาพของข้อมูล
- ขาดความเข้าใจในการบันทึก
ข้อมูลให้ครบตามข้อกำหนด
ในแต่ละตัวชี้วัด

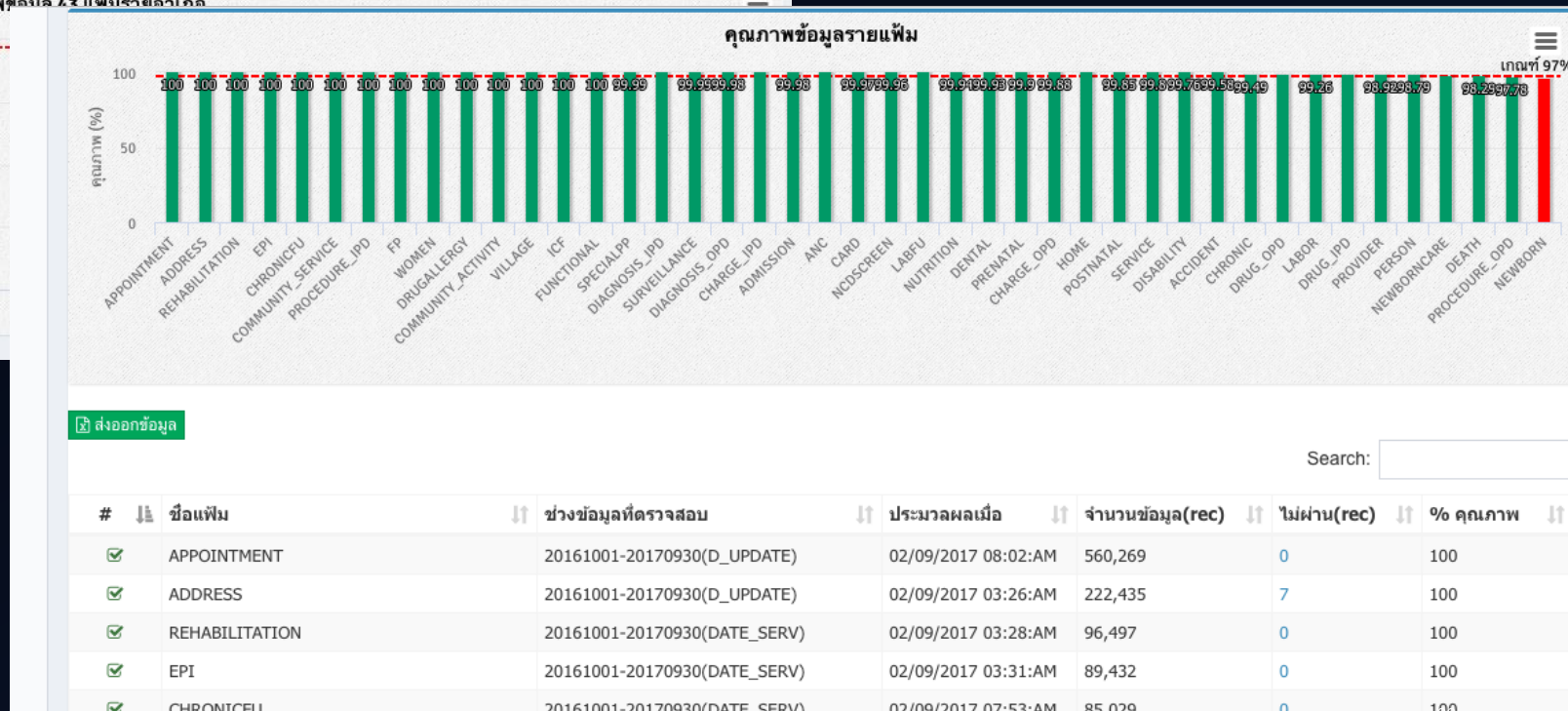
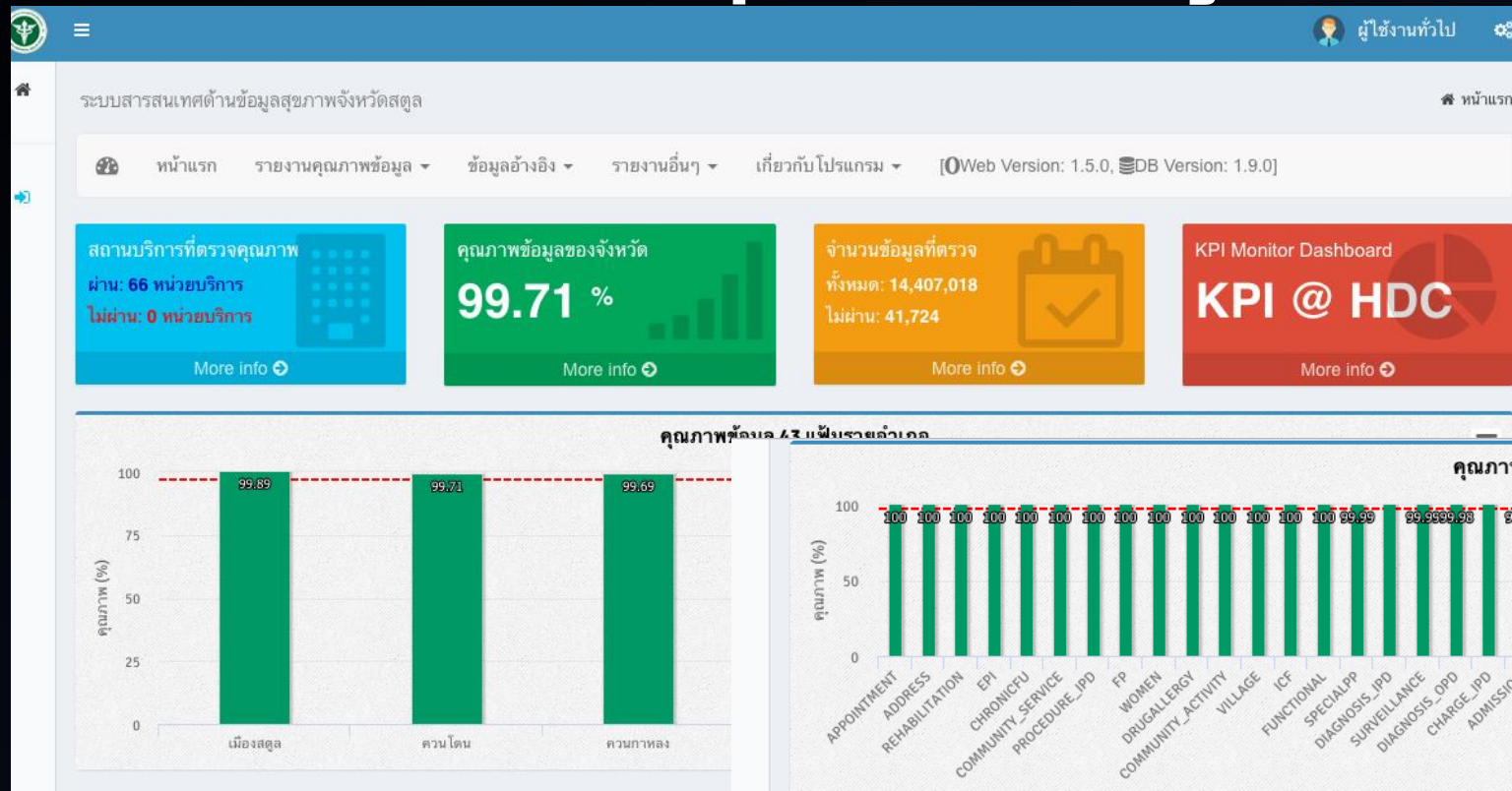
คุณภาพของข้อมูล

- ระบบตรวจสอบคุณภาพข้อมูล 43 แห่งของจังหวัดสตูล
 - SIS <http://hdc2.stno.moph.go.th/sis>
 - EH <http://hdc.stno.moph.go.th/eh>

ปัญหาที่พบบ่อย กับคุณภาพข้อมูล

- ผู้ปฏิบัติหรือผู้บันทึกยังไม่ได้ศึกษา Template ในการวัดผลงานของ HDC
- ความเข้าใจผิดเกี่ยวรหัสมาตรฐาน เช่น icd10 ,procedurecode ,specialpp
- การบันทึกโดยเจ้าหน้าที่บันทึกข้อมูล ขาดความเข้าใจบริบทของเจ้าหน้าที่ตรวจรักษา ทำให้ข้อมูลที่ออกมาไม่ครบถ้วน
- คิดเรื่องเงินเป็นหลัก คีย์เพื่อได้ยอด ตามเป้า
- ความเข้าใจผิดเกี่ยวกับการ บันทึกรหัสวินิจฉัยโรค icd10

ระบบตรวจสอบคุณภาพข้อมูล 43 เพิ่ม SIS



สามารถเข้าถึงได้ที่เว็บไซต์

<http://hdc2.stno.moph.go.th/sis>

ระบบตรวจสอบคุณภาพข้อมูล 43 เพิ่ม EH

EH เอ๊ะ ระบบตรวจสอบคุณภาพข้อมูล 43 เพิ่ม เขตสุขภาพที่ 12 | สำนักงานสาธารณสุขจังหวัดสตูล ! ผู้ใช้งาน : ผู้มาเยือน Login

เอ๊ะ !!
เขตฯ ๕

เมนูหลัก

- ประชากร 12
- อนามัยมารดา 12
- อนามัยทารก 6
- วัคซีน 5
- ผู้ป่วยโรคเรื้อรัง 8
- คัดกรองเบาหวานและความ... 3

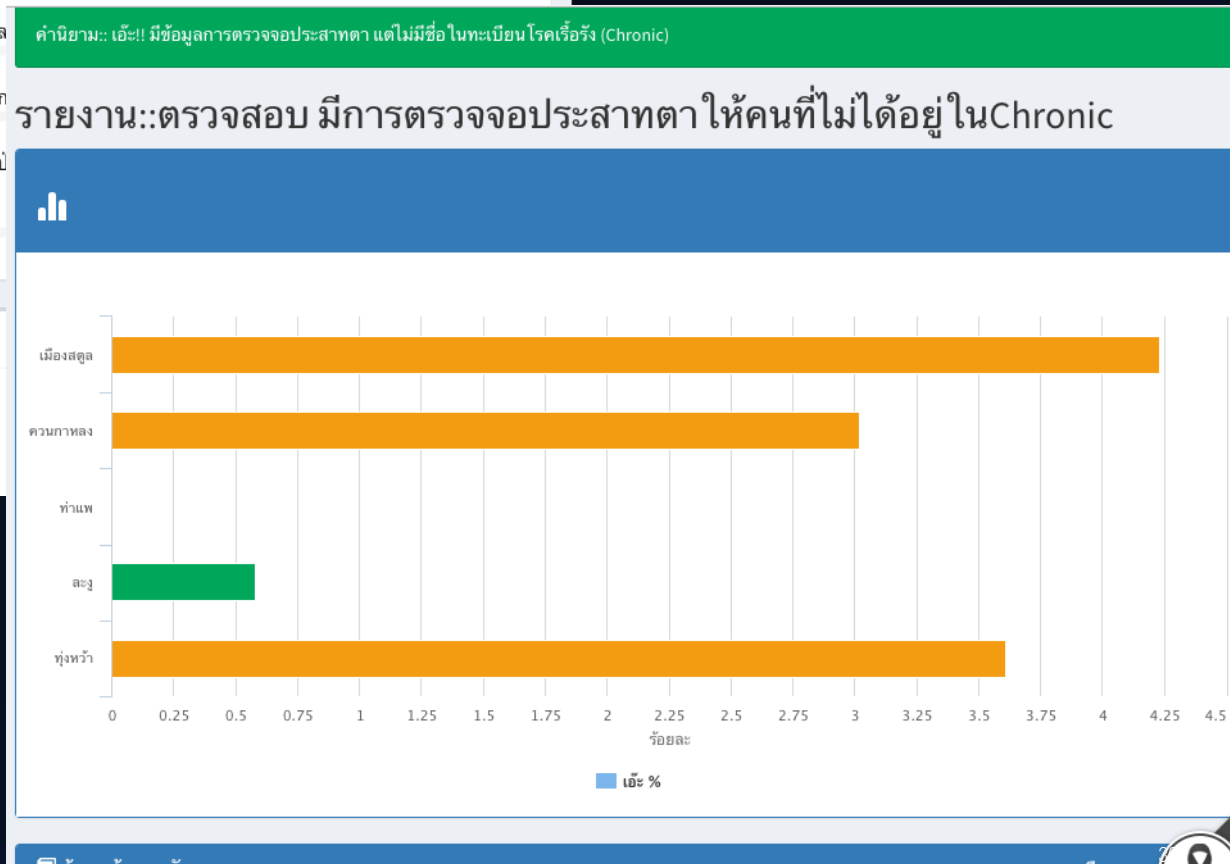
10 อันดับติดตาม

ตรวจสอบ มีวันคลอด ในอนาคต	0/0.00%	ตรวจสอบ มีการนำคนป่วยทั้ง 2 โรคมาคัดกรอง DM HT	919/0.78%
ตรวจสอบ คนมีสัญชาติไทย แต่ Cid ไม่ถูกต้อง	3/0.00%	ตรวจสอบ มีการให้บริการก่อนเกิด	69/0.01%
ตรวจสอบ คนไทย แต่มีนามสกุล เป็น พม่า,เขมร,ลาว	4/0.00%	ตรวจสอบ ผล	
ตรวจสอบ มีการได้รับวัคซีนที่ไม่มีรหัสมาตรฐานกลาง	0/0.00%	ตรวจสอบ มีก	
ตรวจสอบ Type area 1,3 ซ้ำซ้อนระหว่างหน่วยบริการ	1,149/0.43%	ตรวจสอบ ผู้ป	
		ส่งต่อ	

ตรวจสอบ ผู้ป่วย HT/DM ราย...
9,012
26.96%

ดูรายงานทั้งหมด

ตรวจสอบ ผู้ป่วยนอกมีส่งต่อ แต่ไม่
ระบบสถานพยาบาลปลายทาง หรือ
เขตสุขภาพส่งต่อ 2,177/12.60%



สามารถเข้าถึงได้ที่เว็บไซต์

<http://hdc.stno.moph.go.th/eh>

PROJECT MANAGER (PM)

- จะต้องมีความรู้และความเข้าใจ TEMPLATE ในตัวชี้วัดในงานที่รับผิดชอบ และสามารถวิเคราะห์ข้อมูลเชิงสถิติได้
- จะต้องอัปเดตข้อมูลข่าวสาร ของการเปลี่ยนแปลงของแต่ละตัวชี้วัด (เปลี่ยนแปลงวิธีคิดทุกปี)
- จะต้องประเมินสถานการณ์และวิเคราะห์ปัญหาได้ว่า ปัญหาเกิดจากรายงานในแฟ้มไหนใน 43 แฟ้ม ที่ทำให้ผลงานไม่ถูกนับในงานนั้นๆที่รับผิดชอบบน ระบบ HDC

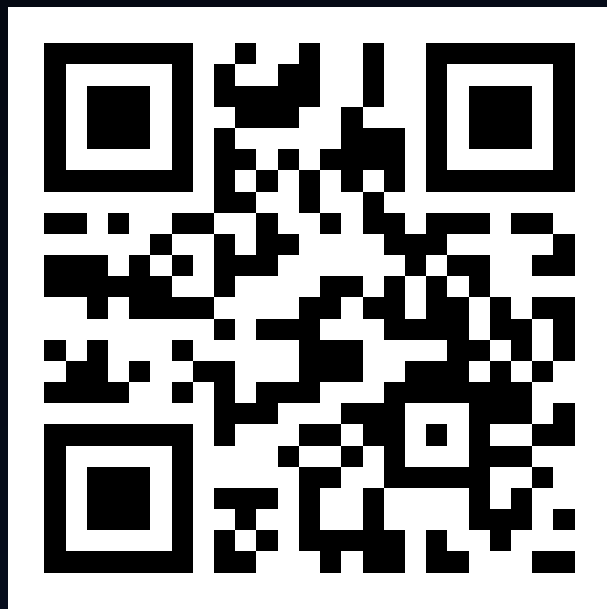
สามารถเข้าถึงได้ที่เว็บไซต์

<http://hdc.stno.moph.go.th/eh>

หลักการคิดวิเคราะห์ข้อมูล

- คุณภาพข้อมูล Logic model ความเข้าใจเนื้อหาในเรื่องนั้น
- ข้อมูลได้มาอย่างไร เกิดขึ้นกับแฟ้มใดบ้าง
- รายงานวิเคราะห์เชิงระบาดวิทยา หรือ วิเคราะห์เชิงสถิติ
- ข้อมูลที่นำมาวิเคราะห์สามารถอ้างอิงได้

ทำความรู้จักกับระบบ HDC



<http://stn.hdc.moph.go.th>