

เมนูที่ ๓ กระบวนการเรียนรู้

กระบวนการเรียนรู้ เป็นการจัดการเพื่อให้เกิดการแลกเปลี่ยนเรียนรู้ที่มีการนำใช้ข้อมูลของพื้นที่ศักยภาพทุนทางสังคมที่ตอบสนองสถานการณ์ทั้งในภาวะปกติ และภาวะวิกฤติ โดยผ่านเวทีของกลุ่ม กลุ่มปฏิบัติการหลักของชุมชน หรือแหล่งเรียนรู้ ที่มีงาน กิจกรรมที่สร้างผลกระทบในหลายด้านให้แก่ชุมชน เกิดทั้งผลผลิต ผลลัพธ์ ผลกระทบอย่างชัดเจนต่อกลุ่มประชากรเป้าหมาย ทั้งในระดับครอบครัว กลุ่มองค์กร หมู่บ้าน และตำบลและมีการพัฒนาตนเองอย่างต่อเนื่องสะท้อนการทำงานและองค์ความรู้ที่เป็นนวัตกรรมกระบวนการเรียนรู้ของแหล่งเรียนรู้นับว่าจึงเป็นสิ่งสำคัญที่ควรมีการจัดการองค์ความรู้ ให้ผู้ที่สนใจสามารถเข้าถึงองค์ความรู้ได้สะดวกมากขึ้น ดังนั้นกลุ่มปฏิบัติการหรือแหล่งเรียนรู้จำเป็นต้องมีการวิเคราะห์ สังเคราะห์ และเรียบเรียงเป็นชุดความรู้ตามระบบการจัดการตนเองทั้ง ๘ ระบบ ประกอบด้วย ๑) ระบบบริหารจัดการท้องถิ่น ๒) ระบบสวัสดิการสังคมและการเงินชุมชน ๓) ระบบเกษตรปลอดภัย ๔) ระบบการจัดการสิ่งแวดล้อมและพลังงานทดแทน ๕) ระบบเศรษฐกิจชุมชน ๖) ระบบการเรียนรู้เพื่อชุมชน ๗) ระบบการดูแลสุขภาพชุมชน ๘) ระบบวัฒนธรรมและภูมิปัญญาท้องถิ่น โดยแสดงรายละเอียดเฉพาะเนื้อหาของกลุ่มหรือแหล่งปฏิบัติการที่เป็นงานเด่นของตำบล เป็น คือ มีศักยภาพสามารถเป็นแหล่งเรียนรู้ และมีการพัฒนาและเชื่อมโยงกับกลุ่มหรือแหล่งปฏิบัติการอื่น ดังนี้

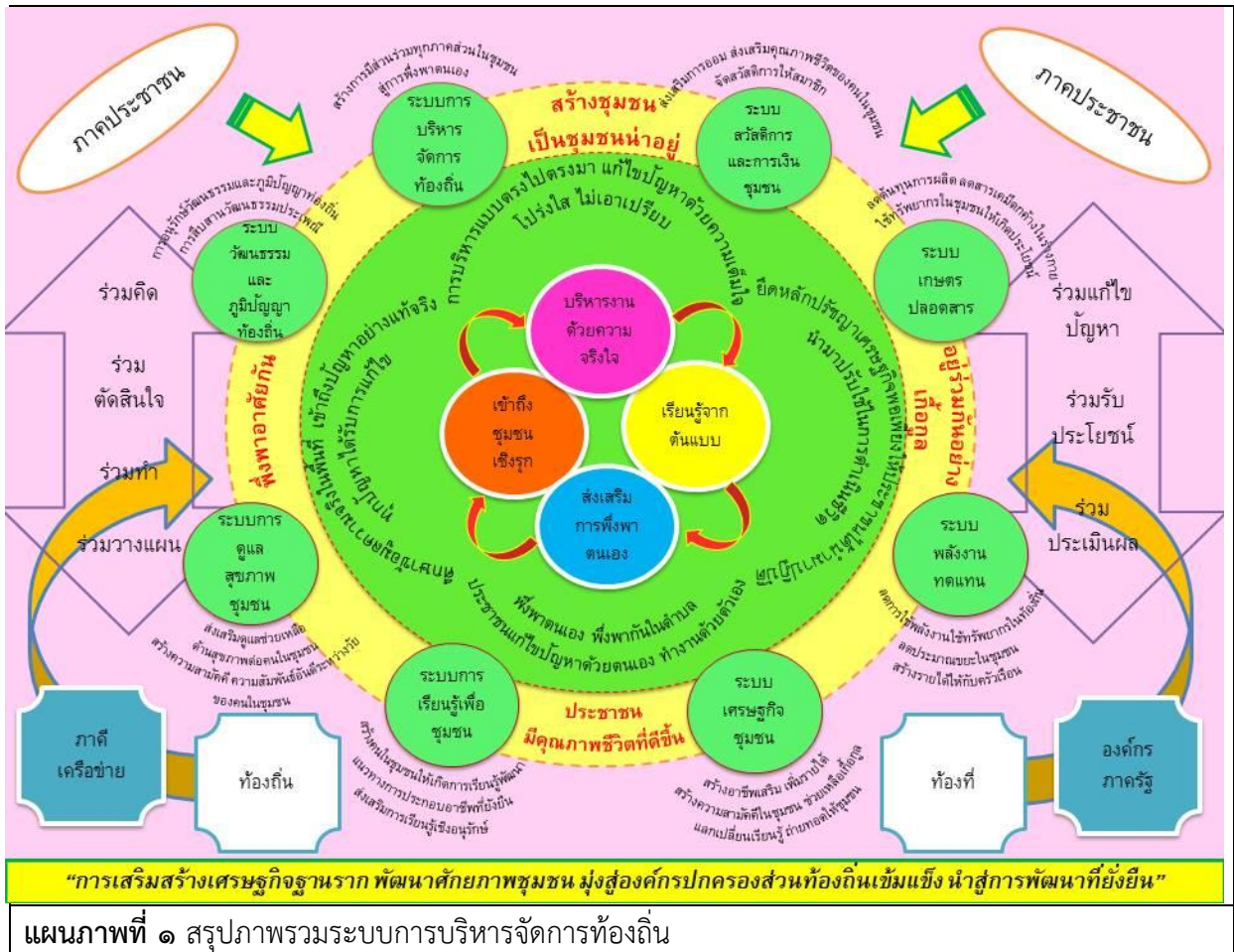
ระบบ/แหล่งเรียนรู้	หมู่ที่									
	๑	๒	๓	๔	๕	๖	๗	๘	๙	๑๐
๑. ระบบการบริหารจัดการท้องถิ่น										
๑ การบริหารจัดการตำบลแบบพอเพียงส่งเสริมการพึ่งตนเอง			★ ร							
๒ ศูนย์รับคำปรึกษาด้านกฎหมาย			★ ร							
๓ การจัดทำแผนชุมชน			★ ร							
๔ สภาองค์กรชุมชน			★ ร							
๒. ระบบสวัสดิการสังคมและการเงินชุมชน										
๕ กลุ่มออมทรัพย์แม่บ้านเกษตรเนินทราย						★ อ				
๖ กลุ่มออมทรัพย์เพื่อการผลิตบ้านเขาบรเพ็ด								★ อ		
๗ กลุ่มออมทรัพย์ อสม.บ้านวังหลุม			■ อ							
๓. ระบบเกษตรปลอดภัย										
๘ ฐานเรียนรู้เกษตรอินทรีย์ชีวภาพ			★ อ							

ระบบ/แหล่งเรียนรู้	หมู่ที่									
	๑	๒	๓	๔	๕	๖	๗	๘	๙	๑๐
๙ ฐานเรียนรู้การทำน้ำส้มควันไม้					★ อ					
๑๐ ฐานเรียนรู้การทำปุ๋ยมูลไส้เดือนดิน					■ อ					
๑๑ ฐานเรียนรู้ปุ๋ยอินทรีย์อัดเม็ดบ้านเนินทราย						★ อ				
๑๒ ศูนย์การเรียนรู้การปรับปรุงคุณภาพดินและการอนุรักษ์ดิน						★ อ				
๑๓ ศูนย์การเรียนรู้เกษตรกรต้นแบบเพื่อการพึ่งพาตนเอง								★ อ		
๑๔ ศูนย์การเรียนรู้เทคโนโลยีชีวภาพการเกษตร									■ อ	
๔.ระบบการจัดการสิ่งแวดล้อมและพลังงานทดแทน										
๑๕ ศูนย์การเรียนรู้พลังงานทดแทน			★ อ							
๑๖ ฐานการเรียนรู้คัดแยกขยะ								■ อ		
๑๗ ศูนย์การเรียนรู้ป่าชุมชน บ้านเขารวก					★ ร					
๕.ระบบเศรษฐกิจชุมชน										
๑๘ ฐานเรียนรู้การปั่นชีวิต ปั่นรายได้					★ น					
๑๙ กลุ่มแม่บ้านละมุนละมัย	★ อ									
๒๐ กลุ่มจักสานปอเฮ		★ อ								
๒๑ กลุ่มสมุนไพรทรายแก้ว						★ อ				
๒๒ กลุ่มทำน้ำยาเอนกประสงค์								■ น		
๒๓ กลุ่มจักสานผักตบชวา			★ อ							
๒๔ กลุ่มน้ำยาชาววัง		★ อ								
๖.ระบบการเรียนรู้เพื่อชุมชน										

ระบบ/แหล่งเรียนรู้	หมู่ที่									
	๑	๒	๓	๔	๕	๖	๗	๘	๙	๑๐
๒๕ ศูนย์พัฒนาเด็กเล็ก หมู่ ๘								★ ร		
๒๖ ศูนย์ถ่ายทอดวีดิทัศน์ภูมิปัญญาไทยตำบลวังหลุม			★ อ							
๒๗ ศูนย์การเรียนรู้วิถีชุมชนสมุนไพรรชาวบ้าน								★ อ		
๒๘ ศูนย์การเรียนรู้ปราชญ์เศรษฐกิจพอเพียง							★ อ			
๗.ระบบการดูแลสุขภาพชุมชน										
๒๙ อสม.จิตอาสา					★ น					
๓๐ ชมรมสร้างสุขภาพตำบลวังหลุม			■ น							
๓๑ ชมรมจักรยานตำบลวังหลุม					★ อ					
๓๒ กองทุนหลักประกันสุขภาพ			★ ร							
๘.ระบบวัฒนธรรมและภูมิปัญญาท้องถิ่น										
๓๓ ชมรมแพทย์แผนไทย หมู่ ๕					★ อ					
๓๔ ประเพณีตักบาตรเทโว					★ อ					
๓๕ แหล่งท่องเที่ยววัดพระพุทธรบาทเขารวก					■ อ					

๑.ระบบการบริหารจัดการท้องถิ่น

แนวคิดหลักของระบบ



๑.แนวคิดหลักของระบบการบริหารจัดการท้องถิ่น

สร้างกระบวนการมีส่วนร่วมของทุกภาคส่วนในชุมชน ร่วมคิด ร่วมตัดสินใจ ร่วมทำ ร่วมวางแผน ร่วมแก้ไขปัญหา ร่วมรับประโยชน์ ร่วมประเมินผล เพื่อนำไปสู่การพึ่งพาตนเองแบบยั่งยืน ด้วยการเป็นแบบอย่าง เน้นการบริหารจัดการแบบจริงใจ เรียนรู้และเข้าใจปัญหาที่แท้จริงของประชาชน เพื่อร่วมสร้างชุมชนเป็นชุมชนน่าอยู่ ประชาชนมีคุณภาพชีวิตที่ดีขึ้น ให้ประชาชนยึดหลักการอยู่ร่วมกันอย่างเกื้อกูล พึ่งพาอาศัยกัน ให้การเคารพนับถือกันดุจญาติมิตร ผ่านกระบวนการขับเคลื่อนแผนชุมชนอย่างมีส่วนร่วม เพื่อพัฒนาท้องถิ่นเข้มแข็ง เพื่อร่วมกันขจัดปัญหาด้วยชุมชนเอง ซึ่งหลักการบริหารจัดการท้องถิ่นเน้นการพัฒนาศักยภาพของแต่ละบุคคล และศักยภาพของชุมชนให้สามารถอยู่ร่วมกันได้อย่างมีความสุข นำใช้ทุนทางสังคมที่มีอยู่ในชุมชนเพื่อการจัดการและแก้ไขปัญหาด้วยตนเอง

องค์การบริหารส่วนตำบลวังหลุมมีวิธีการ กระบวนการทำงานเกิดจากความเชื่อในความเป็นเครือญาติ รวมทั้งเคารพและให้เกียรติซึ่งกันและกัน เพื่อเป็นฐานแห่งความศรัทธาในการนำ และเป็นแรงขับเคลื่อนให้เกิดการบริหารจัดการที่ช่วยให้ภาคประชาชน ภาคท้องถิ่น ภาคท้องที่ได้ร่วมคิด ร่วมตัดสินใจ ลงมือปฏิบัติและประเมินจากทุกฝ่ายให้เกิดเป็นพลังเครือข่ายที่เชื่อมโยงกันภายในตำบลและขับเคลื่อนภารกิจต่างๆ ของชุมชน

ดังนั้น การพัฒนาเพื่อเสริมศักยภาพชุมชนด้วยกระบวนการสร้างพลังให้กับประชาชนและผู้นำ จะมีเป้าหมายของการใช้กระบวนการสร้างการมีส่วนร่วมของประชาชน ให้ได้รับโอกาสแสดงความคิดเห็นและเกิด

การเรียนรู้สู่การจัดการด้วยตนเองเพื่อนำพาไปสู่วิสัยทัศน์ที่ว่า “เสริมสร้างเศรษฐกิจฐานราก พัฒนาศักยภาพชุมชน มุ่งสู่องค์กรปกครองส่วนท้องถิ่นเข้มแข็ง นำสู่การพัฒนาที่ยั่งยืน”

องค์การบริหารส่วนตำบลวังหลุมได้สะท้อนแนวคิดในการเสริมสร้างพลังเครือข่ายชุมชนท้องถิ่น สู่การขับเคลื่อนตำบลน่าอยู่ อันประกอบด้วย ๔ แนวทางคือ (๑) บริหารงานด้วยความจริงใจ (๒) เข้าถึงชุมชนเชิงรุก (๓) ส่งเสริมการพึ่งพาตนเอง (๔) เรียนรู้จากต้นแบบ

๑) บริหารงานด้วยความจริงใจ

มุ่งเน้นหลักการบริหารแบบตรงไปตรงมาแก้ปัญหาด้วยความเต็มใจช่วยเหลือ ภายใต้คำพูดที่ว่า “*ไม่เดือดร้อนเค้าไม่มาหาเรา*” ปัญหาทุกปัญหาต้องได้รับการแก้ไข แล้วแต่ความสำคัญและสถานการณ์ มีจิตสำนึกของความโปร่งใส ไม่เอาเปรียบ โดยคำนึงถึงประโยชน์ต่อส่วนรวมเป็นสร้างจิตสำนึก และสร้างความผูกพันที่ดีต่อกัน โดยใช้แนวคิดนี้ ในการบริหารงานเพื่อเพิ่มศักยภาพในการทำงานภายใต้จิตสำนึกที่ดีต่อองค์กรและชุมชน ก่อให้เกิดกลไกความร่วมมือระหว่างเจ้าหน้าที่และประชาชนในการร่วมพัฒนาตำบล

๒) เข้าถึงชุมชนเชิงรุก

การเข้าถึงชุมชนเชิงรุกนั้นเป็นการศึกษาข้อมูลความเป็นจริงในพื้นที่เป็นพื้นฐานในการเข้าถึงปัญหาอย่างแท้จริงโดยจะมีการออกพื้นที่และร่วมประชาคมหมู่บ้านเป็นประจำเพื่อรับทราบปัญหาของประชาชนมีความใส่ใจทุกปัญหาความเดือดร้อนของชุมชน โดยมุ่งหวังให้ทุกปัญหาได้รับการแก้ไข และทุกความต้องการต้องได้รับการตอบสนอง โดยจะนำปัญหาชุมชนเข้าสู่กระบวนการวิเคราะห์ เพื่อหาแนวทางแก้ไขและสร้างทางเลือกร่วมกับผู้นำและคณะกรรมการ หรือเจ้าหน้าที่ที่เกี่ยวข้อง โดยอาศัยการบริหารแบบมีส่วนร่วมเป็นหลักในการทำงานร่วมกันระหว่างแกนนำภาคประชาชน ภาคท้องถิ่น ท้องที่ ภาคเครือข่าย และองค์กรสนับสนุน และร่วมทำวิสัยทัศน์ชุมชนและแผนชุมชนเป็นแนวทางในการดำเนินงานของตำบล

๓) ส่งเสริมการพึ่งพาตนเอง

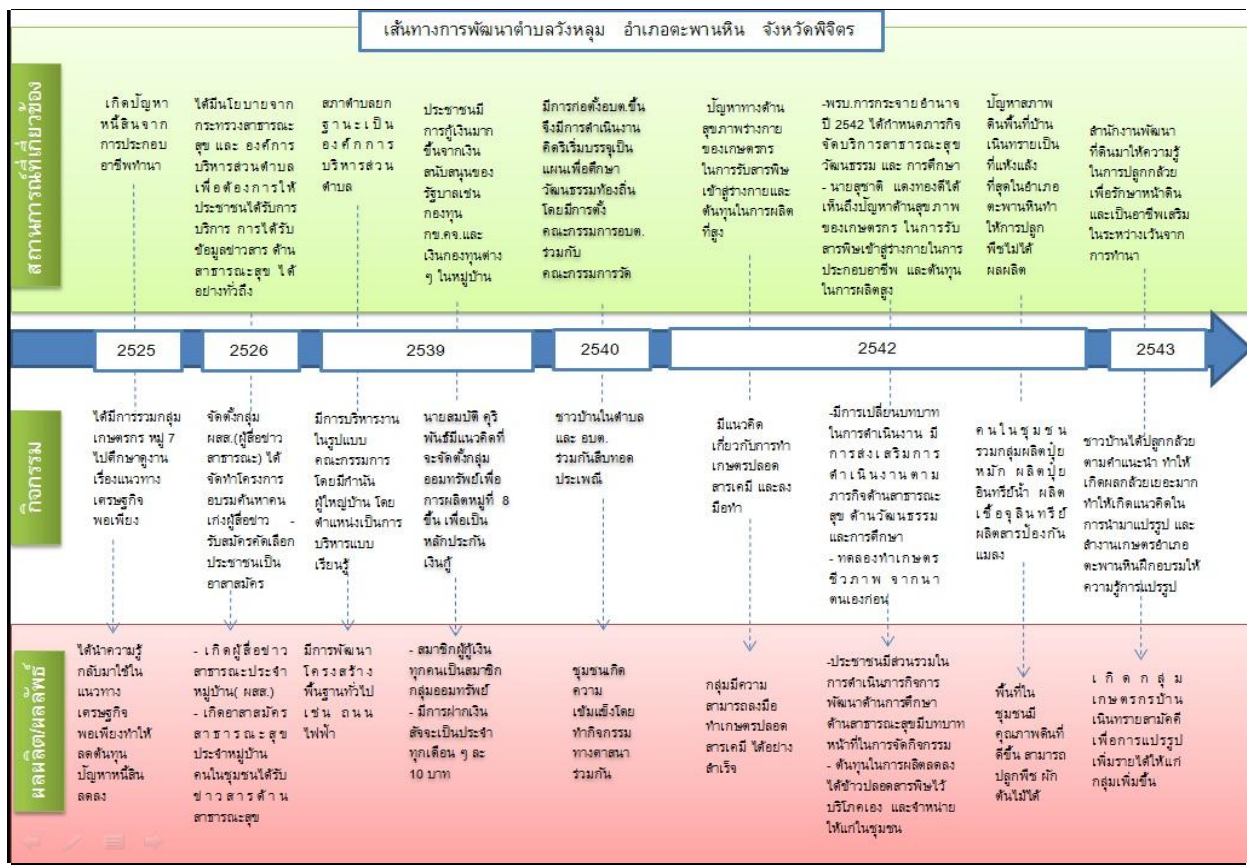
องค์การบริหารส่วนตำบลวังหลุม มีเป้าหมายการพัฒนาศักยภาพชุมชนท้องถิ่น ให้ประชาชนเกิดการพึ่งพาตนเอง โดยใช้ผู้นำทำเป็นแบบอย่างและเปิดเวทีแลกเปลี่ยนเรียนรู้หรือการทำประชาคมหมู่บ้านในการระดมความคิดเห็น และความคิดริเริ่มในการทำงานด้วยตนเอง แก้ไขปัญหาด้วยตนเอง พร้อมทั้งจัดกิจกรรมกระตุ้นให้ประชาชนเกิดการพึ่งตนเองผ่านการเรียนรู้ถ่ายทอดประสบการณ์ เช่น คริวเรือนลดการใช้พลังงาน ต้นแบบการลดปริมาณขยะที่ส่งเสริมการคัดแยกขยะในชุมชน โดยมีจุดร่วม คือ สำนึกรักในท้องถิ่นและความเป็นชุมชน ประหยัดอดออมยึดหลักความพอเพียง ส่งเสริมการพึ่งตนเอง และพึ่งพากันภายในตำบล เพื่อให้ประชาชนมีคุณภาพชีวิตที่ดี มีรายได้พอเพียง มีสุขภาพดี มีสวัสดิการที่พึงได้รับ ส่งเสริมให้เกิดคนต้นแบบ และชุมชนต้นแบบ เพื่อเป็นเครื่องมือในการขับเคลื่อนพัฒนาตำบลเครือข่ายโดยการถ่ายทอดประสบการณ์และบทเรียนชุมชนที่เข้มแข็ง นำพาไปสู่ตำบลน่าอยู่

๔) เรียนรู้จากต้นแบบ

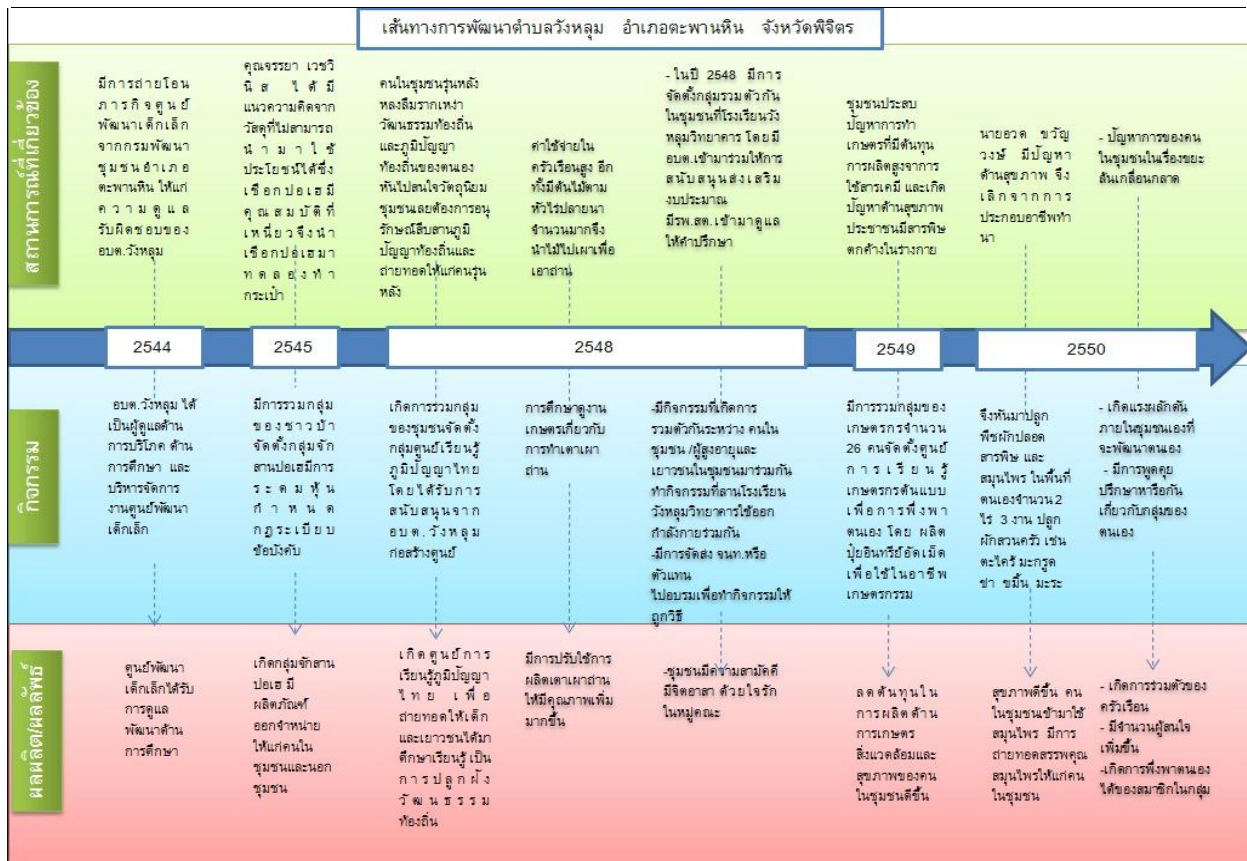
องค์การบริหารส่วนตำบลวังหลุม ยึดหลักปรัชญาเศรษฐกิจพอเพียงเพื่อให้ประชาชนในชุมชนได้นำมาปฏิบัติ โดยเน้นย้ำเสมอว่า การนำใช้จะมากหรือน้อยขึ้นอยู่กับฐานะของตน สิ่งไหนดีหรือไม่ดีขึ้นอยู่กับกาลองผิดลองถูก หากสิ่งไหนดีก็นำมาใช้และแก้ไขปัญหาด้วยการพูดคุยแบบใกล้ชิดสนิท ผ่านการเข้าร่วมเวทีประชาคมหมู่บ้าน ซึ่งเป็นการเปิดโอกาสทางความคิดและเชื่อมโยงกับผู้มีส่วนร่วมให้เป็นเครือข่ายในชุมชน ตลอดจนการกระจายข้อมูลข่าวสารให้ประชาชนรับรู้สถานการณ์ในชุมชนทั้งภายในและภายนอก เพื่อรองรับการเปลี่ยนแปลงและปรับตัวให้สอดคล้องกับวิถีชีวิต วิถีสังคม ตลอดจนการสร้างความตระหนักในการ “รักบ้านเกิด รักชุมชน” มีสำนึกมีจิตอาสาในการพัฒนาตำบลวังหลุมสู่ตำบลสุขภาวะ

ท้ายที่สุดแล้วองค์การบริหารส่วนตำบลวังหลุมคาดหวังให้ประชาชนในตำบลได้มีคุณภาพชีวิตที่ดี จึงเริ่มทำให้แนวคิดต่างๆ สามารถสร้างปฏิบัติการและพัฒนาแหล่งเรียนรู้ในตำบลวังหลุมสามารถจัดการตนเองได้ ดังนั้นตำบลวังหลุมจึงพยายามหาวิธีการในการแก้ไขปัญหาต่างๆ ด้วยการจัดการแบบเชื่อมโยง เพื่อให้ให้ประชาชนมีคุณภาพชีวิตที่ดี มีสุขภาพที่แข็งแรง โดยยึดแนวคิดที่ว่า “เกษตรปลอดสาร อาหารปลอดภัย สมุนไพรใกล้ตัว” จนส่งผลให้ประชาชนในตำบล มีรายได้แบบพอเพียง มีสุขภาพดี มีสวัสดิการที่พึงได้รับ โดยสามารถส่งเสริมให้เกิดคนต้นแบบและชุมชนต้นแบบ ในการสร้างเสริมและปรับเปลี่ยนพฤติกรรมสุขภาพของ คนในตำบล ให้มุ่งสู่การมีคุณภาพชีวิตที่ดีได้ในที่สุด

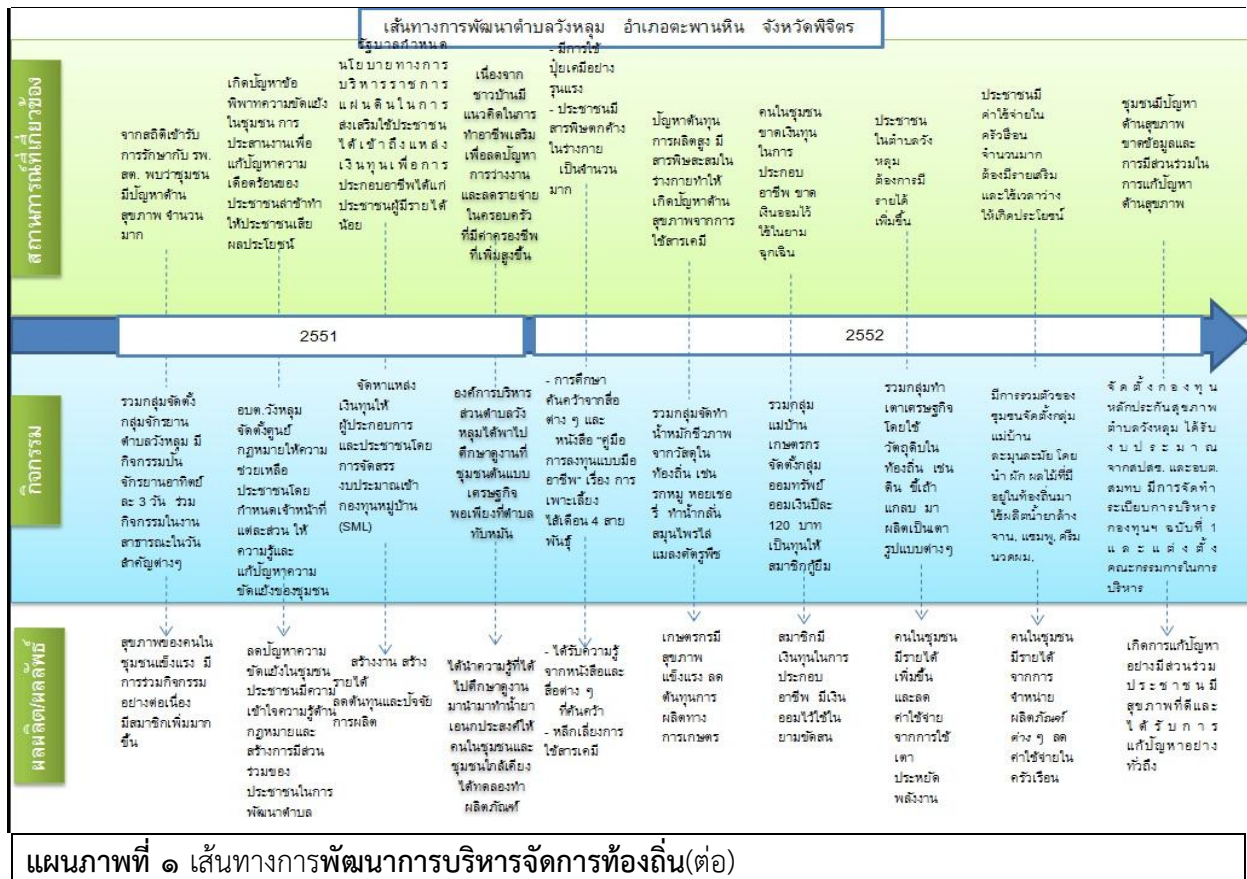
๒. เส้นทางการพัฒนาการบริหารจัดการท้องถิ่น



แผนภาพที่ ๑ เส้นทางการพัฒนาการบริหารจัดการท้องถิ่น



แผนภาพที่ ๑ เส้นทางการพัฒนาการบริหารจัดการท้องถิ่น (ต่อ)



แผนภาพที่ ๑ เส้นทางการพัฒนาการบริหารจัดการท้องถิ่น (ต่อ)

๑.๔ รูปธรรมการจัดการของระบบ

รูปธรรมการจัดการของระบบการบริหารจัดการแบบมีส่วนร่วม ประกอบด้วย ๔ ส่วน ประกอบด้วย

๑) การจัดการงาน

องค์การบริหารส่วนตำบลวังหลุมมีแนวคิดในการพัฒนาจากการสร้างการมีส่วนร่วม และการพัฒนาคุณภาพชีวิต แบบพอเพียง ควบคู่กับการสร้างความเป็นกันเองของคนในตำบล โดยยึดถือเรื่องความเป็นเครือญาติเป็นหลักสำคัญของการบริหารงานทั้งภายในองค์กร และชุมชน ผู้บริหารองค์การบริหารส่วนตำบลวังหลุมมองว่าการบริหารจัดการแบบให้ประชาชนสามารถพึ่งพาตนเองได้ ทั้งการประกอบอาชีพ การมีคุณภาพชีวิตที่ดี การมีโอกาสทางการศึกษา สาธารณูปโภคที่ทั่วถึง โดยนำใช้ภูมิปัญญา เทคโนโลยีที่ส่งเสริมการประกอบอาชีพ ให้คนในตำบลเกิดการพึ่งพากันเองก่อน ใช้กระบวนการมีส่วนร่วมเข้ามาเป็นเครื่องมือในการจัดการชุมชน ยึดหลักความจริงใจ โปร่งใส ไม่เอาเปรียบ มีความเป็นกันเอง

๒) การจัดการคน

บุคลากรขององค์การบริหารส่วนตำบลวังหลุม ซึ่งจะประกอบไปด้วยคณะผู้บริหารท้องถิ่น สมาชิกท้องถิ่น และข้าราชการ พนักงานจ้าง ทั้งหมดนี้จะมีการประสานการทำงานและมีการเชื่อมร้อยการทำงานโดยอาศัยหลักการพึ่งพากันแบบพี่น้อง มุ่งเน้นการบริการแบบเข้าใจ ภายใต้คำพูดที่ว่า ”ไม่เดือดร้อนเขาไม่มาหาเรา” ซึ่งสามารถตอบสนองความต้องการของประชาชนเป็นหลัก ทำให้พนักงานเจ้าหน้าที่องค์การบริหารส่วนตำบลมีหัวใจที่จะบริการและต้อนรับประชาชนตั้งเครือข่ายติ และได้มีการประชุมประจำทุกเดือนเพื่อแลกเปลี่ยนแนวคิด วางแผนในการทำงาน แก้ไขปัญหาที่เกิดขึ้นเพื่อลดข้อขัดแย้งที่อาจเกิดขึ้นจากความซับซ้อนใจของสมาชิกในองค์กร และมีช่องทางหรือกิจกรรมที่สร้างความสัมพันธ์ของคนในองค์กรและชุมชน อีกทั้งยังมีการประเมินผลการปฏิบัติงานในทุก ๖ เดือน เพื่อเป็นการประเมินมาตรฐานการปฏิบัติงานของพนักงานเจ้าหน้าที่ในองค์กร

ผู้นำท้องถิ่น ได้แก่ กำนัน ผู้ใหญ่บ้าน ผู้ช่วยผู้ใหญ่บ้าน สารวัตรกำนัน แพทย์ประจำตำบล เข้ามามีส่วนร่วมในการทำงานกับองค์การบริหารส่วนตำบลในรูปแบบคณะกรรมการในกิจกรรมต่างๆ และมีการประชุมเพื่อเปิดโอกาสให้กำนัน-ผู้ใหญ่บ้านในแต่ละหมู่บ้านได้มีส่วนร่วมในการบริหารจัดการงบประมาณ การกำหนดแผนงานร่วมกัน การจัดทำโครงการและจัดสรรงบประมาณร่วมกัน การสร้างความร่วมมือและสร้างความสัมพันธ์ระหว่างผู้นำท้องถิ่นและผู้นำท้องที่ด้วยการทำงานแบบมีส่วนร่วม เช่น การจัดงานประเพณีและวันสำคัญ การประชุมร่วมกัน โดยไม่มีการแบ่งแยกว่าเป็นฝ่ายท้องถิ่นหรือฝ่ายท้องที่

หัวหน้าส่วนราชการและแกนนำชุมชน มีบทบาทเข้ามาหนุนเสริมในการทำงานของตำบล ไม่ว่าจะเป็นผู้อำนวยการโรงพยาบาลส่งเสริมสุขภาพตำบลวังหลุม โรงพยาบาลส่งเสริมสุขภาพบ้านเขารวก ผู้อำนวยการโรงเรียนชุมชนวังหลุมวิทยาคาร ผู้อำนวยการโรงเรียนวัดเขารวก พระครูพิณิจศิริธรรมเจ้าอาวาสวัดพระพุทธบาทเขารวก

ทั้งนี้การบริหารจัดการคนในตำบลวังหลุมนั้น ดำเนินการภายใต้อาศัยหลักการมีส่วนร่วมของทุกภาคส่วนโดยการใช้เวที “การประชุมร่วมกัน” เพื่อเป็นกลไกหลักในการขับเคลื่อนการบริหารจัดการตำบล มีการจัดตั้งคณะกรรมการ จัดการชุมชนโดยการประชาคม การรวมกลุ่มของผู้ที่มีจิตอาสา มีการพัฒนาแบบบูรณาการร่วมกับภาคประชาชน องค์กรเอกชน และส่วนราชการหรือองค์กรปกครองส่วนท้องถิ่น

๓) การจัดการข้อมูล

ถือเป็นเรื่องมือที่ใช้ในการบริหารจัดการตำบลที่มีความสำคัญ โดยการนำใช้ข้อมูลต่างๆ ในการประกอบการบริหารจัดการ และใช้ในการขับเคลื่อนการทำงานของตำบล องค์การบริหารส่วนตำบลวังหลุมมี

การนำใช้ข้อมูลตำบลใน ๒ ประเภท เพื่อประกอบการบริหารจัดการตำบล ได้แก่ ๑) ข้อมูลดิบ ๒) ข้อมูลที่มีการจัดการแล้ว

ข้อมูลดิบ ได้แก่ ข้อมูลที่ได้จากการพูดคุย หรือการประชุมในชุมชน เป็นข้อมูลที่ได้รับจากผู้นำท้องถิ่น ผู้นำท้องถิ่น และแกนนำภาคประชาชน โดยได้รับข้อมูลจากชุมชนและประชาชนที่ผ่านการประชุมประจำเดือนของเทศบาลและการประชุมเฉพาะการ โดยมีการนำข้อมูลทั้งหมดเข้าสู่เวที “ประชุมร่วมประจำเดือน”

ข้อมูลพร้อมใช้ในการบริหารจัดการตำบลแบบพอเพียง ส่งเสริมการพึ่งตนเอง เป็นข้อมูลที่ได้จากการจัดเก็บของเจ้าหน้าที่ หน่วยงาน หรือองค์กร เช่น ข้อมูลจาก จปฐ. เป็นข้อมูลที่มีการจัดเก็บและประมวลผลโดยโปรแกรม จปฐ. ซึ่งได้มีการจัดเก็บทุกปี ซึ่งข้อมูลนั้นจะมีลักษณะบ่งบอกโดยมีตัวชี้วัด ๔๖ ตัวชี้วัด ข้อมูลที่ได้รับการส่งต่อจากหน่วยงานราชการภายในและภายนอก เป็นข้อมูลที่ต้องการบริหารส่วนตำบลวังหลุม ได้รับการส่งต่อข้อมูลของหน่วยงานราชการอื่น เช่น ข้อมูลปัญหาของชุมชน ข้อมูลข่าวสารของกรมการปกครอง ข้อมูลด้านสุขภาพ จากโรงพยาบาลส่งเสริมสุขภาพตำบล ข้อมูลศักยภาพชุมชน จากหน่วยงานพัฒนาชุมชน ข้อมูลด้านสวัสดิการและการออม จากบัญชีครัวเรือนของธนาคารออมสิน และจากพัฒนาชุมชน ซึ่งข้อมูลดังกล่าวจะนำมาประกอบการพิจารณาจัดทำนโยบายและวางแผนงานขององค์การบริหารส่วนตำบล แผนงานของส่วนราชการ ในการพิจารณาบริหารจัดการให้ตอบสนองต่อชุมชน

๔) การจัดการเงิน

ทุนที่เป็นงบประมาณ เป็นงบประมาณที่มาจากการอุดหนุนของภาครัฐเป็นส่วนใหญ่ โดยสามารถแยกออกเป็น ๑)งบประมาณที่ได้รับการอุดหนุนจากกรมส่งเสริมการปกครองท้องถิ่น โดยงบประมาณเป็นเครื่องมือที่นำไปใช้เพื่อขับเคลื่อนและพัฒนาตำบล ผ่านการจัดสรรงบประมาณโดยการจัดทำแผนพัฒนา ๓ ปี และข้อบัญญัติงบประมาณรายจ่ายประจำปี ซึ่งมาจากกระบวนการมีส่วนร่วมของภาคส่วนต่างๆ ในชุมชน ๒)งบประมาณที่ได้รับการสนับสนุนจากหน่วยงานอื่นในการขับเคลื่อนกิจกรรมภายในตำบล เช่น งบประมาณในการดำเนินงานด้านพลังงานในรูปของกองทุนพลังงานตำบลวังหลุมจากกระทรวงพลังงาน ซึ่งใช้ในการขับเคลื่อนกิจกรรมพลังงานทดแทนในตำบลวังหลุม งบประมาณจาก สปสช. ในการจัดตั้งกองทุนหลักประกันสุขภาพตำบลวังหลุม ในการสนับสนุนการสร้างเสริมสุขภาพ งบประมาณจากภาคเอกชน จากมูลนิธิร่วมพัฒนาจังหวัดพิจิตรในการขับเคลื่อนนโยบายอาหารปลอดภัย เป็นต้น

๕. ผลผลิตและผลลัพธ์ของระบบการพัฒนาการบริหารจัดการท้องถิ่น

การพัฒนาการบริหารจัดการท้องถิ่น ผลลัพธ์ที่เกิดจากการทำงาน ชุมชนได้เรียนรู้การพัฒนาแบบมีส่วนร่วม ไม่แยกส่วน โดย ๔ องค์กรหลัก เห็นการจัดตนเองของท้องถิ่นและกลุ่ม/แหล่งปฏิบัติการต่างๆ เป็นการยกระดับชุมชน เกิดการเรียนรู้สู่การจัดการด้วยตนเองเพื่อนำพาไปสู่วิสัยทัศน์ที่ว่า “เสริมสร้างเศรษฐกิจฐานราก พัฒนาศักยภาพชุมชน มุ่งสู่องค์กรปกครองส่วนท้องถิ่นเข้มแข็ง นำสู่การพัฒนาที่ยั่งยืน” พึ่งพาตนเอง มีการช่วยเหลือ แบ่งปัน เอื้ออาทรซึ่งกันและกัน หน่วยงานราชการที่ปฏิบัติงานในพื้นที่สนับสนุนชุมชน พร้อมเรียนรู้และพัฒนาเพื่อยกระดับตนเองและหมู่บ้านตำบลวังหลุม

ความผูกพันที่ดีต่อกัน และใช้แนวคิดนี้สำหรับการบริหารงานบุคลากรในองค์การบริหารส่วนตำบลวังหลุม เพื่อเพิ่มศักยภาพในการทำงานให้เจ้าหน้าที่ปฏิบัติงานภายใต้จิตสำนึกที่ดีต่อองค์กรและชุมชน ก่อให้เกิดกลไกความร่วมมือระหว่างเจ้าหน้าที่และประชาชนในการพัฒนาตำบล มีเป้าหมายการพัฒนาศักยภาพชุมชนท้องถิ่นให้ประชาชนเกิดการพึ่งพาตนเอง ใช้กลไกเวทีแลกเปลี่ยนเรียนรู้หรือการประชุมหมู่บ้านในการระดมสมองสร้างความคิดริเริ่มทำงานด้วยตนเอง แก้ไขปัญหาด้วยตนเอง พร้อมทั้งจัดกิจกรรมกระตุ้นให้ประชาชนเกิดการพึ่งตนเองผ่านการเรียนรู้ถ่ายทอดประสบการณ์ เช่น หมู่บ้านต้นแบบการลดปริมาณขยะ หมู่ที่ ๘ มีการส่งเสริมการคัดแยกขยะให้ประชาชนสามารถลดปริมาณขยะในชุมชน จนประสบความสำเร็จโดยชุมชนสามารถจัดการขยะด้วยตนเองได้โดยไม่ต้องพึ่งองค์การบริหารส่วนตำบลในการจัดเก็บ เป็นต้น

๔. ทุนและศักยภาพของแหล่งเรียนรู้ในการจัดการตนเอง

การบริหารจัดการตำบลแบบพอเพียง ส่งเสริมการพึ่งตนเอง เกิดจากความร่วมมือร่วมใจของคนในชุมชน ที่มีจิตอาสาในการช่วยเหลือกันแก้ปัญหาต่างๆ ในตำบล เพื่อให้ประชาชนมีความเป็นอยู่ที่ดีขึ้น และมีผู้ให้การสนับสนุนจากทั้งในและนอกองค์กร ซึ่งแต่ละฝ่ายที่เข้ามาสนับสนุน มีส่วนร่วมและบทบาทหน้าที่ดังนี้

๑) **คณะกรรมการ/แกนนำในตำบล** ทุกคนจะมีหน้าที่ขับเคลื่อนการดำเนินงานของการบริหารจัดการตำบลแบบพอเพียง ส่งเสริมการพึ่งตนเอง ให้สำเร็จ เช่น การประสานงานไปยังหน่วยงานต่างๆ มีการคิด การวางแผน การดำเนินงาน

๒) **ชาวบ้านตำบลวังหลุม** ทุกคนมีจิตอาสาในการให้ความช่วยเหลือและทำประโยชน์ให้กับส่วนรวมในทุกๆ ด้าน

๓) **หน่วยงานต่างๆ** ที่เข้ามาเกี่ยวข้องมีรายละเอียดดังนี้

- องค์การบริหารส่วนจังหวัดพิจิตร สนับสนุนงบประมาณในการขุดลอกอ่างเก็บน้ำถน
- สำนักงานพัฒนาสังคมและความมั่นคงของมนุษย์จังหวัดพิจิตร ส่งเสริมสวัสดิภาพ ผู้สูงอายุ
- ผู้พิการผู้ด้อยโอกาส เด็ก และเยาวชน กลุ่มอาชีพต่างๆ
- ที่ทำการปกครองอำเภอตะพานหิน ให้คำปรึกษาในกฎหมายระเบียบต่างๆ
- สำนักงานส่งเสริมการปกครองท้องถิ่นอำเภอตะพานหินและสำนักงานส่งเสริมการปกครอง
- ท้องถิ่นจังหวัดพิจิตร ให้คำปรึกษาในกฎหมายระเบียบต่างๆ
- สำนักงานปศุสัตว์อำเภอตะพานหิน ดูแลเรื่องโรคติดต่อที่เกิดจากสัตว์ในตำบล
- ศูนย์การศึกษานอกโรงเรียน ช่วยจัดหาวิทยากรอบรมกลุ่มอาชีพ
- สำนักงานเกษตรอำเภอตะพานหิน อบรมให้ความรู้เกี่ยวกับการเกษตร
- สำนักงานพัฒนาชุมชนอำเภอตะพานหิน ช่วยจัดหาวิทยากรอบรมกลุ่มอาชีพ
- กรมพัฒนาที่ดิน ช่วยฝึกอบรมการปรับปรุงดิน

๕. รูปธรรมการจัดการของแหล่งเรียนรู้

หลักการจัดการการบริหารจัดการตำบลแบบพอเพียง ส่งเสริมการพึ่งตนเอง เป็นการจัดการแบบมีส่วนร่วมของคนในชุมชน รูปธรรมการจัดการสะท้อนให้เห็นการจัดการในรูปแบบต่างๆ ได้แก่ การจัดการงาน การจัดการคน การจัดการข้อมูล และการจัดการเงิน

๑) การจัดการงาน

องค์การบริหารส่วนตำบลวังหลุมมีแนวคิดในการพัฒนาจากการสร้างการมีส่วนร่วม และการพัฒนาคุณภาพชีวิต แบบพอเพียง ควบคู่กับการสร้างความเป็นกันเองของคนในตำบล โดยยึดถือเรื่องความเป็นเครือ

ญาติเป็นหลักฐานสำคัญของการบริหารงานทั้งภายในองค์กร และชุมชน ผู้บริหารองค์การบริหารส่วนตำบลวังหลุม มองว่าการบริหารจัดการแบบให้ประชาชนสามารถพึ่งพาตนเองได้ ทั้งการประกอบอาชีพ การมีคุณภาพชีวิตที่ดี การมีโอกาสทางการศึกษา สาธารณูปโภคที่ทั่วถึง โดยนำใช้ภูมิปัญญา เทคโนโลยีที่ส่งเสริมการประกอบอาชีพ ให้คนในตำบลเกิดการพึ่งพากันเองก่อน ใช้กระบวนการมีส่วนร่วมเข้ามาเป็นเครื่องมือในการจัดการชุมชน ยึดหลักความจริงใจ โปร่งใส ไม่เอาเปรียบ มีความเป็นกันเอง

๒) การจัดการคน

บุคลากรขององค์การบริหารส่วนตำบลวังหลุม ซึ่งจะประกอบไปด้วยคณะผู้บริหารท้องถิ่น สภาท้องถิ่น และข้าราชการ พนักงานจ้าง ทั้งหมดนี้จะมีการประสานการทำงานและมีการเชื่อมร้อยการทำงานโดยอาศัยหลักการพึ่งพากันแบบพี่น้อง มุ่งเน้นการบริการแบบเช้าว่า ภายใต้คำพูดที่ว่า “ไม่เคียดร้อนเขาไม่มาหาเรา” ซึ่งสามารถตอบสนองความต้องการของประชาชนเป็นหลัก ทำให้พนักงานเจ้าหน้าที่องค์การบริหารส่วนตำบลมีหัวใจที่จะบริการและต้อนรับประชาชนตั้งแต่วันแรก และได้มีการประชุมประจำทุกเดือนเพื่อแลกเปลี่ยนแนวคิด วางแผนในการทำงาน แก้ไขปัญหาที่เกิดขึ้นเพื่อลดข้อขัดแย้งที่อาจเกิดขึ้นจากความซับซ้อนใจของสมาชิกในองค์กร และมีช่องทางหรือกิจกรรมที่สร้างความสัมพันธ์ของคนในองค์กรและชุมชน อีกทั้งยังมีการประเมินผลการปฏิบัติงานในทุก ๖ เดือน เพื่อเป็นการประเมินมาตรฐานการปฏิบัติงานของพนักงานเจ้าหน้าที่ในองค์กร

ผู้นำท้องถิ่น ได้แก่ กำนัน ผู้ใหญ่บ้าน ผู้ช่วยผู้ใหญ่บ้าน สารวัตรกำนัน แพทย์ประจำตำบล เข้ามามีส่วนร่วมในการทำงานกับองค์การบริหารส่วนตำบลในรูปคณะกรรมการในกิจกรรมต่างๆ และมีการประชุมเพื่อเปิดโอกาสให้กำนัน-ผู้ใหญ่บ้านในแต่ละหมู่บ้านได้มีส่วนร่วมในการบริหารจัดการงบประมาณ การกำหนดแผนงานร่วมกัน การจัดทำโครงการและจัดสรรงบประมาณร่วมกัน การสร้างความร่วมมือและสร้างความสัมพันธ์ระหว่างผู้นำท้องถิ่นและผู้นำท้องที่ด้วยการทำงานแบบมีส่วนร่วม เช่น การจัดงานประเพณีและวันสำคัญ การประชุมร่วมกัน โดยไม่มีการแบ่งแยกกว่าเป็นฝ่ายท้องถิ่นหรือฝ่ายท้องที่

หัวหน้าส่วนราชการและแกนนำชุมชน มีบทบาทเข้ามาหนุนเสริมในการทำงานของตำบล ไม่ว่าจะเป็นผู้อำนวยการโรงพยาบาลส่งเสริมสุขภาพตำบลวังหลุม โรงพยาบาลส่งเสริมสุขภาพบ้านเขารวก ผู้อำนวยการโรงเรียนชุมชนวังหลุมวิทยาคาร ผู้อำนวยการโรงเรียนวัดเขารวก พระครูพิณจิตรธรรมเจ้าอาวาสวัดพระพุทธรบาทเขารวก

ทั้งนี้การบริหารจัดการคนในตำบลวังหลุมนั้น ดำเนินการภายใต้อาศัยหลักการมีส่วนร่วมของทุกภาคส่วนโดยการใช้เวที “การประชุมร่วมกัน” เพื่อเป็นกลไกหลักในการขับเคลื่อนการบริหารจัดการตำบล มีการจัดตั้งคณะกรรมการ จัดการชุมชนโดยการประชาคม การรวมกลุ่มของผู้ที่มีจิตอาสา มีการพัฒนาแบบบูรณาการร่วมกับภาคประชาชน องค์กรเอกชน และส่วนราชการหรือองค์กรปกครองส่วนท้องถิ่น

๓) การจัดการข้อมูล

ถือเป็นเรื่องมือที่ใช้ในการบริหารจัดการตำบลที่มีความสำคัญ โดยการนำใช้ข้อมูลต่างๆ ในการประกอบการบริหารจัดการ และใช้ในการขับเคลื่อนการทำงานของตำบล องค์การบริหารส่วนตำบลวังหลุมมีการนำใช้ข้อมูลตำบลใน ๒ ประเภท เพื่อประกอบการบริหารจัดการตำบล ได้แก่ ๑) ข้อมูลดิบ ๒) ข้อมูลที่มีการจัดการแล้ว

ข้อมูลดิบ ได้แก่ ข้อมูลที่ได้จากการพูดคุย หรือการประชุมในชุมชน เป็นข้อมูลที่ได้รับจากผู้นำท้องที่ ผู้นำท้องถิ่น และแกนนำภาคประชาชน โดยได้รับข้อมูลจากชุมชนและประชาชนที่ผ่านการประชุมประจำเดือนของเทศบาลและการประชาคมเฉพาะการ โดยมีการนำข้อมูลทั้งหมดเข้าสู่เวที “ประชุมร่วม

ประจำเดือน” ของเทศบาลตำบลเก่าเลี้ยวเพื่อร่วมกันพิจารณาหรือเพื่อแก้ไขปัญหาของชุมชน โดยอาศัยหลักการแก้ไขปัญหาาร่วมกัน

ข้อมูลพร้อมใช้ในการบริหารจัดการตำบลแบบพอเพียง ส่งเสริมการพึ่งตนเอง เป็นข้อมูลที่ได้จากการจัดเก็บของเจ้าหน้าที่ หน่วยงาน หรือองค์กร เช่น ข้อมูลจาก จปฐ. เป็นข้อมูลที่มีการจัดเก็บและประมวลผลโดยโปรแกรม จปฐ. ซึ่งได้มีการจัดเก็บทุกปี ซึ่งข้อมูลนั้นจะมีลักษณะบ่งบอกโดยมีตัวชี้วัด ๔๖ ตัวชี้วัด ข้อมูลที่ได้รับการส่งต่อจากหน่วยงานราชการภายในและภายนอก เป็นข้อมูลที่องค์การบริหารส่วนตำบลวังหลุม ได้รับการส่งต่อข้อมูลของหน่วยงานราชการอื่น เช่น ข้อมูลปัญหาของชุมชน ข้อมูลข่าวสารของกรมการปกครอง ข้อมูลด้านสุขภาพ จากโรงพยาบาลส่งเสริมสุขภาพตำบล ข้อมูลศักยภาพชุมชน จากหน่วยงานพัฒนาชุมชน ข้อมูลด้านสวัสดิการและการออม จากบัญชีครัวเรือนของธนาคารออมสิน และจากพัฒนาชุมชน ซึ่งข้อมูลดังกล่าวจะนำมาประกอบการพิจารณาจัดทำนโยบายและวางแผนงานขององค์การบริหารส่วนตำบล แผนงานของส่วนราชการ ในการพิจารณาบริหารจัดการให้ตอบสนองต่อชุมชน

๔) การจัดการเงิน

ทุนที่เป็นงบประมาณ เป็นงบประมาณที่มาจากการอุดหนุนของภาครัฐเป็นส่วนใหญ่ โดยสามารถแยกออกเป็น ๑) งบประมาณที่ได้รับการอุดหนุนจากกรมส่งเสริมการปกครองท้องถิ่น โดยงบประมาณเป็นเครื่องมือที่นำไปใช้เพื่อขับเคลื่อนและพัฒนาตำบล ผ่านการจัดสรรงบประมาณโดยการจัดทำแผนพัฒนา ๓ ปี และข้อบัญญัติงบประมาณรายจ่ายประจำปี ซึ่งมาจากกระบวนการมีส่วนร่วมของภาคส่วนต่างๆ ในชุมชน ๒) งบประมาณที่ได้รับการสนับสนุนจากหน่วยงานอื่นในการขับเคลื่อนกิจกรรมภายในตำบล เช่น งบประมาณในการดำเนินงานด้านพลังงานในรูปของกองทุนพลังงานตำบลวังหลุมจากกระทรวงพลังงาน ซึ่งใช้ในการขับเคลื่อนกิจกรรมพลังงานทดแทนในตำบลวังหลุม งบประมาณจาก สปสช. ในการจัดตั้งกองทุนหลักประกันสุขภาพตำบลวังหลุม ในการสนับสนุนการสร้างเสริมสุขภาพ งบประมาณจากภาคเอกชน จากมูลนิธิร่วมพัฒนาจังหวัดพิจิตรในการขับเคลื่อนนโยบายอาหารปลอดภัย เป็นต้น

๖. ผลผลิตและผลลัพธ์ของแหล่งเรียนรู้

แกนนำชุมชนได้เรียนรู้การพัฒนาแบบรวมส่วน ไม่แยกส่วน โดย ๔ องค์กรหลัก เห็นการจัดการตนเองของท้องถิ่นและกลุ่ม/แหล่งปฏิบัติการต่างๆ เป็นการยกระดับชุมชน ดังวิสัยทัศน์ว่า “*เสริมสร้างเศรษฐกิจฐานราก พัฒนาศักยภาพชุมชน มุ่งสู่องค์กรปกครองส่วนท้องถิ่นเข้มแข็ง นำสู่การพัฒนาที่ยั่งยืน*” มีการช่วยเหลือซึ่งกันและกัน พึ่งพาตนเอง แบ่งปัน เอื้ออาทร กันในหน่วยงานราชการที่ปฏิบัติงานในพื้นที่สนับสนุนชุมชนพร้อมที่จะเรียนรู้และพัฒนา เพื่อยกระดับตนเอง

๗. กิจกรรมของแหล่งเรียนรู้สอดคล้องกับข้อเสนอ ๗+๑ นโยบายสาธารณะ ดังนี้

ประเด็นด้านการบริหารจัดการท้องถิ่นแบบมีส่วนร่วม มีการจัดทำระบบฐานข้อมูลของชุมชนในรูปแบบของเอกสารเพื่อรายงานข้อมูล มีการหนุนเสริมการสร้างเครือข่ายขององค์กรชุมชนและกลุ่มทางสังคม ด้วยกระบวนการแลกเปลี่ยนเรียนรู้และการแลกเปลี่ยนเรียนรู้ข้ามพื้นที่โดยการไปศึกษาดูงานนอกพื้นที่เพื่อนำมาปรับใช้ในพื้นที่ของตนเอง มีการจัดทำแผนพัฒนาชุมชนท้องถิ่นโดยเน้นการมีส่วนร่วมจากทุกภาคส่วน และมีรายงานผลการดำเนินงานให้ประชาชนได้รับทราบอย่างสม่ำเสมอ

ประเด็นด้านการจัดสวัสดิการสังคมโดยชุมชน มีการจัดตั้งกองทุนสวัสดิการเพื่อจัดสวัสดิการให้ทุกกลุ่มคนในตำบลวังหลุม ให้มีกองทุนสวัสดิการชุมชนและให้สมาชิกมีการออมร่วมกับกองทุนสวัสดิการชุมชน ส่งเสริมให้ประชาชนทุกคนในพื้นที่เป็นสมาชิกกลุ่มสวัสดิการที่มีอยู่ในชุมชนอย่างน้อย ๑ กลุ่ม

ประเด็นด้านเกษตรกรรมยั่งยืน มีการสนับสนุนงบประมาณ วัสดุอุปกรณ์ และสิ่งปลูกสร้างในการผลิตปุ๋ยอินทรีย์โดยใช้วัตถุดิบในชุมชนเป็นหลักจากกลุ่มปุ๋ยชีวภาพของแหล่งเรียนรู้ในชุมชนของตนเอง มีการสนับสนุนการศึกษาและพัฒนาระบบการผลิตที่สอดคล้องและเหมาะสมกับความต้องการของผู้บริโภคและมีแผนการดำเนินงานในการส่งเสริมให้ประชาชนพึ่งตนเองได้

ประเด็นด้านการจัดการทรัพยากรธรรมชาติและสิ่งแวดล้อม สนับสนุนและส่งเสริมให้มีการจัดการและส่งเสริมอนุรักษ์การใช้ทรัพยากรธรรมชาติอย่างรู้คุณค่ารวมทั้งการปลูกต้นไม้เพิ่มเติมในพื้นที่ ส่งเสริมและสนับสนุนการใช้พลังงานทางเลือกในระดับชุมชน

ประเด็นด้านการเรียนรู้ของเด็กและเยาวชน สนับสนุนให้เยาวชนประจำตำบลมีส่วนร่วมในการจัดทำกิจกรรมของชุมชน และสนับสนุนด้านงบประมาณให้เด็กและเยาวชนมีเวทีในการจัดกิจกรรมเชิงสร้างสรรค์

ประเด็นด้านการดูแลสุขภาพโดยชุมชน สนับสนุนทางด้านงบประมาณในการดำเนินกิจกรรมการช่วยเหลือดูแลตั้งแต่เกิดจนตายทุกสภาวะสุขภาพ สร้างและพัฒนาอาสาสมัครให้การดูแลกลุ่มเป้าหมายที่มีปัญหาเฉพาะด้าน ส่งเสริมหรือสร้างมาตรการในการสร้างสิ่งแวดล้อมที่เอื้อต่อสุขภาพแม่และเด็ก คนพิการ ผู้สูงอายุ และผู้ต้องการความช่วยเหลืออื่นๆ ในชุมชน

ประเด็นด้านการจัดการภัยพิบัติ สนับสนุนการสร้างอาสาสมัครการจัดการภัยพิบัติถึงแม้องค์การบริหารส่วนตำบลวังหลุมส่วนมากจะไม่มีภัยพิบัติที่รุนแรง

ประเด็นด้านการลงทุนด้านสุขภาพโดยชุมชน สนับสนุนหน่วยบริการสุขภาพแบบบูรณาการที่เกิดขึ้นจากการร่วมสมทบทุนของทุกภาคส่วนเพื่อจัดหรือส่งเสริมให้บริการสุขภาพอย่างครอบคลุมกลุ่มเป้าหมายตามปัญหาในพื้นที่

๘. ก่อให้เกิดผลกระทบต่อการลดปัจจัยเสี่ยงด้านสุขภาพ ดังนี้

- มิติที่ ๑ ด้านการดูแลสุขภาพ
- มิติที่ ๒ ด้านความมั่นคงทางอาหาร
- มิติที่ ๓ ด้านการออกกำลังกาย
- มิติที่ ๔ ด้านการจัดการภัยพิบัติและลดอุบัติเหตุจราจร
- มิติที่ ๗ สุขภาวะของกลุ่มเด็กและเยาวชน
- มิติที่ ๘ ด้านการลงทุนด้านสุขภาพ

๙. สอดคล้องกับภารกิจหลักตามองค์การบริหารส่วนตำบลวังหลุม

ต้องการส่งเสริมให้ประชาชนได้มีส่วนร่วมในการบริหารจัดการร่วมกันระหว่างองค์การบริหารส่วนตำบล ชุมชน ประชาชน หน่วยงานภาครัฐ เช่น โรงพยาบาลส่งเสริมสุขภาพตำบล โรงเรียน วัด เป็นการบูรณาการร่วมกันในการบริหารจัดการ ดังนี้

- ด้านที่ ๑ โครงสร้างพื้นฐาน
- ด้านที่ ๒ ด้านการส่งเสริมคุณภาพชีวิต
- ด้านที่ ๓ ด้านการจัดระเบียบชุมชนและสังคม
- ด้านที่ ๔ ด้านการวางแผนการส่งเสริมการลงทุนและพาณิชย์
- ด้านที่ ๕ ด้านการบริหารจัดการทรัพยากรธรรมชาติและสิ่งแวดล้อม
- ด้านที่ ๖ ด้านส่งเสริมศาสนา ศิลปะ วัฒนธรรมและภูมิปัญญา
- ด้านที่ ๗ ด้านบริหารจัดการสนับสนุนการปฏิบัติภารกิจของส่วนราชการและ อปท.

๑๐. วิทยากรแหล่ง

๑. นายสุชาติ แดงทองดี เบอร์ติดต่อ ๐๘๑-๑๑๔-๑๑๗๐
๒. นายณรงค์ศักดิ์ คำภูมิ เบอร์ติดต่อ ๐๘๕-๗๒๗-๑๓๖๒
๓. นางจรีนันท์ ชมสุวรรณ เบอร์ติดต่อ ๐๘๗-๕๗๑-๗๙๔๔

๑๑. แนวคำถามเพื่อการเรียนรู้

เพื่อให้วิทยากรถามผู้มาเรียนรู้หรือเป็นคำถามที่ผู้มาเรียนรู้ใช้ถามวิทยากรเกี่ยวกับแหล่งเรียนรู้การบริหารจัดการตำบลแบบพอเพียง ส่งเสริมการพึ่งตนเอง ดังนี้

๑. ที่มาหรือสาเหตุของการพัฒนากลุ่มปฏิบัติการหรือแหล่งเรียนรู้เป็นอย่างไร ใครเป็นคนริเริ่ม เมื่อปีไหน การดำเนินงานเริ่มอย่างไร
๒. กิจกรรมหรืองานในการดำเนินงานเพื่อพัฒนาแหล่งเรียนรู้ มีอะไรบ้าง มีวิธีการดำเนินการอย่างไร
๓. ผู้มีส่วนเกี่ยวข้องในการดำเนินกิจกรรมมีใครบ้าง และมีบทบาทหน้าที่อย่างไร
๔. การจัดการเรื่องงานหรือกิจกรรม ข้อมูล คน และทรัพยากรอย่างไร ด้านลักษณะการได้มา การนำใช้ การพัฒนาศักยภาพและการหล่อเลี้ยง
๕. ผลผลิตหรือผลลัพธ์ที่เกิดขึ้นมีอะไรบ้าง เป็นไปตามเป้าหมายที่ต้องการหรือไม่ อย่างไร
๖. ผลกระทบต่อสุขภาพคนมีอะไรบ้าง อย่างไร
๗. ปัจจัยเงื่อนไขที่ทำให้เกิดความสำเร็จต่อการพัฒนาแหล่งเรียนรู้มีอะไรบ้าง อย่างไร

๑๒. คำถามสรุปแหล่งเรียนรู้และสิ่งที่ได้จากการเรียนรู้

๑. จุดเด่นของกลุ่มปฏิบัติการหรือแหล่งเรียนรู้มีอะไรบ้าง
๒. สิ่งที่ได้เรียนรู้จากการดูงานกลุ่มปฏิบัติการหรือแหล่งเรียนรู้ ได้อะไรบ้าง สามารถนำไปใช้ในพื้นที่ได้หรือไม่
๓. สิ่งารู้สึกประทับใจจากการศึกษาดูงานแหล่งกลุ่มปฏิบัติการหรือแหล่งเรียนรู้ คืออะไร
๔. ข้อเสนอแนะสำหรับการพัฒนากลุ่มปฏิบัติการหรือแหล่งเรียนรู้มีอะไรบ้าง

๑๓. บทพูดของวิทยากรแหล่ง

๑. กล่าวแนะนำตัว
๒. กล่าวถึงประวัติความเป็นมาของแหล่งเรียนรู้
๓. วัตถุประสงค์ของการดำเนินงาน
๔. ขั้นตอนการดำเนินงาน
๕. ผลลัพธ์ผลผลิตที่ได้
๖. กล่าวให้ผู้มาเรียนรู้ได้สอบถามเพื่อเป็นการแลกเปลี่ยนเรียนรู้

๑๔. ทักษะที่จำเป็นของวิทยากรและทักษะที่ควรปรับปรุง

ทักษะที่จำเป็นของวิทยากรและทักษะที่ควรปรับปรุงเกี่ยวกับแหล่งเรียนรู้การบริหารจัดการตำบลแบบพอเพียง ส่งเสริมการพึ่งตนเอง

๑. เกี่ยวกับด้านการสื่อสาร มีฝึกอบรมวิทยากรเพื่อพัฒนาทักษะในการสื่อสารแก่ผู้มาเรียนรู้โดยการเรียนรู้ฝึกอบรมพัฒนาทักษะโดยผู้เชี่ยวชาญที่มีประสบการณ์เกี่ยวกับการเป็นวิทยากร เพื่อเป็นการเพิ่มทักษะ

๒. เกี่ยวกับการจัดกระบวนการแลกเปลี่ยนเรียนรู้แก่วิทยากร/แกนนำ ประจำแหล่งเรียนรู้การบริหารจัดการตำบลแบบพอเพียง ส่งเสริมการพึ่งตนเอง

๑๕. กำหนดการเรียนรู้

๑. แนะนำตัว บรรยายสรุปแนวคิดและกระบวนการ วิธีการจัดการองค์การบริหารส่วนตำบล (Power point) การสร้างการมีส่วนร่วมจากทุกฝ่ายการตอบสนองปัญหาและความต้องการของท้องถิ่น โดยเป็นการบรรยายร่วมกันระหว่าง ๔ องค์กรหลัก ประกอบด้วย ผู้นำชุมชน ผู้นำท้องถิ่น องค์กรภาครัฐ และแกนนำประชาชน กล่าวถึงการบริหารจัดการตำบลแบบพอเพียง ส่งเสริมการพึ่งตนเอง

๒. สนทนาแลกเปลี่ยนความคิดเห็นระหว่างผู้มาเรียนรู้กับวิทยากรแหล่งเรียนรู้

๓. สรุปซักถามและทำแบบประเมินการเรียนรู้

๔. ทุนและศักยภาพของแหล่งเรียนรู้ในการจัดการตนเอง

ศูนย์รับคำปรึกษาด้านกฎหมาย ตำบลวังหลุม มีผู้ที่เข้ามาสนับสนุนหลายฝ่าย ทั้งใน ส่วนคณะกรรมการ ผู้ประสบปัญหาด้านกฎหมาย รวมทั้งหน่วยงานภายในและภายนอกซึ่งแต่ละฝ่ายที่เข้ามาสนับสนุนมีส่วนร่วมและบทบาทหน้าที่ ดังนี้

๑) คณะกรรมการ จะมีหน้าที่ขับเคลื่อนการดำเนินงานของศูนย์รับคำปรึกษาด้านกฎหมาย ให้สำเร็จ โดยมีหน้าที่ไกล่เกลี่ยประนอมข้อพิพาทให้คำปรึกษากับประชาชนในชุมชน และการประสานงานไปยังหน่วยงานต่างๆ

๒) ผู้ประสบปัญหาด้านกฎหมาย เข้ามามีส่วนร่วมในการให้ข้อมูลในการไกล่เกลี่ย ให้ความร่วมมือกับเจ้าหน้าที่

๓) หน่วยงานต่างๆ ที่เข้ามาสนับสนุนได้แก่

-องค์การบริหารส่วนตำบลวังหลุม ประสานงานหน่วยงานเพื่อจัดตั้งศูนย์รับคำปรึกษาด้านกฎหมาย และสนับสนุนแหล่งทุน

-สำนักงานอัยการจังหวัดพิจิตร ให้คำปรึกษาถ่ายทอดความรู้ทำความเข้าใจกับหน่วยงานในการจัดตั้งศูนย์รับคำปรึกษาด้านกฎหมาย

๕. รูปธรรมการจัดการของแหล่งเรียนรู้

หลักการจัดการศูนย์รับคำปรึกษาด้านกฎหมาย เป็นการจัดการแบบมีส่วนร่วม ของผู้ที่สนใจ รูปธรรมการจัดการสะท้อนให้เห็นการจัดการในรูปแบบต่างๆ ได้แก่ การจัดการงาน การจัดการคน การจัดการข้อมูล และการจัดการเงิน

๑) การจัดการงาน

มีการเผยแพร่ให้ประชาชนในเขตพื้นที่รับผิดชอบได้รับทราบถึงแนวคิดและคุณประโยชน์ เป็นตัวแทนประสานงานต่างๆ กับชุมชนทั้งภายในและภายนอก ทั้งหน่วยงานที่เกี่ยวข้อง

๒) การจัดการคน

มีการแต่งตั้งคณะกรรมการ ประชาชนในตำบล การจัดระเบียบและวางแผนการดำเนินงาน มีผู้ทำหน้าที่ไกล่เกลี่ยประนอมข้อพิพาท ให้คำปรึกษากับประชาชนในชุมชนอย่างมีประสิทธิภาพ

๓) การจัดการข้อมูล

มีคณะกรรมการทำงานร่วมกับชุมชนในการจัดเก็บข้อมูล เอกสารเพื่อนำมาปรับใช้กับพื้นที่ในตำบล

๔) การจัดการเงิน

องค์การบริหารส่วนตำบลวังหลุมให้งบประมาณสนับสนุนสถานที่ วัสดุครุภัณฑ์ อุปกรณ์สำนักงาน

๖. ผลผลิตและผลลัพธ์ของแหล่งเรียนรู้

จัดตั้งเป็นศูนย์ให้ความช่วยเหลือด้านกฎหมายแก่ประชาชน การไกล่เกลี่ยประนอม และระงับข้อพิพาท เพื่อลดปัญหาความขัดแย้งความเดือดร้อน และสร้างการมีส่วนร่วมในการพัฒนาตำบล ด้วยการหันหน้าเข้าหากัน เจริญพุดคุยกัน จัดอบรมให้ความรู้ด้านกฎหมาย และช่วยเหลือซึ่งกันและกัน

แหล่งเรียนรู้ศูนย์รับคำปรึกษาด้านกฎหมายได้ดำเนินกิจกรรมที่สอดคล้องกับข้อเสนอ ๗+๑ นโยบายสาธารณะและก่อให้เกิดผลกระทบต่อการลดปัจจัยเสี่ยงด้านสุขภาพ ดังนี้

(๑) กิจกรรมของแหล่งเรียนรู้สอดคล้องกับข้อเสนอ ๗+๑ นโยบายสาธารณะ ดังนี้

ประเด็นด้านการบริหารจัดการท้องถิ่นแบบมีส่วนร่วม จัดทำระบบฐานข้อมูลชุมชนหรือมีศูนย์รายงานข้อมูล หนุนเสริมการสร้างเครือข่ายขององค์กรชุมชนและกลุ่มทางสังคมด้วยกระบวนการแลกเปลี่ยนเรียนรู้ และการเรียนรู้แบบข้ามพื้นที่ ส่งเสริมและสนับสนุนการจัดตั้ง “สภาองค์กรชุมชน” สร้างและพัฒนานักวิจัยชุมชน

(๒) ไม่ก่อให้เกิดผลกระทบต่อการลดปัจจัยเสี่ยงด้านสุขภาพ

(๓) สอดคล้องกับภารกิจหลักตามองค์การบริหารส่วนตำบลวังหลุม

ต้องการส่งเสริมให้ประชาชนได้มีส่วนร่วมในการบริหารจัดการร่วมกันระหว่างองค์การบริหารส่วนตำบล ชุมชน ประชาชน หน่วยงานภาครัฐ เช่น โรงพยาบาลส่งเสริมสุขภาพตำบล โรงเรียน วัด เป็นการบูรณาการร่วมกันในการบริหารจัดการ ดังนี้

ด้านที่ ๑ โครงสร้างพื้นฐาน

ด้านที่ ๒ ด้านการส่งเสริมคุณภาพชีวิต

ด้านที่ ๓ ด้านการจัดระเบียบชุมชนและสังคม

ด้านที่ ๔ ด้านการวางแผนการส่งเสริมการลงทุนและพาณิชย์

ด้านที่ ๕ ด้านการบริหารจัดการทรัพยากรธรรมชาติและสิ่งแวดล้อม

ด้านที่ ๖ ด้านส่งเสริมศาสนา ศิลปะ วัฒนธรรมและภูมิปัญญา

ด้านที่ ๗ ด้านบริหารจัดการสนับสนุนการปฏิบัติการของส่วนราชการและ อปท.

วิทยากรแหล่ง

๑. นายสุชาติ แดงทองดี เบอร์ติดต่อ ๐๘๑-๑๑๔-๑๑๗๐

๒. นายณรงค์ศักดิ์ คำภูมิ เบอร์ติดต่อ ๐๘๕-๗๒๗-๑๓๖๒

๓. นางจรีนันท์ ชมสุวรรณ เบอร์ติดต่อ ๐๘๗-๕๗๑-๗๙๔๔

วัตถุประสงค์การเรียนรู้

๑. ผู้มาเรียนรู้ได้เรียนรู้วิธีการจัดการของศูนย์รับคำปรึกษาด้านกฎหมายของตำบลวังหลุม ผลผลิตหรือผลลัพธ์รวมทั้งผลกระทบต่อประชาชนภายในตำบลวังหลุม

๒. ผู้มาเรียนรู้ได้แนวทางการดำเนินงาน เพื่อนำไปพัฒนาขยายผล ตามบริบทของพื้นที่

กิจกรรมการเรียนรู้

๑. แนะนำตัว บรรยายสรุปแนวคิดและกระบวนการ วิธีการรับคำปรึกษาด้านกฎหมายของตำบลวังหลุม อำเภอดงพานหิน จังหวัดพิจิตร (Power point) บรรยาย

๒. สนทนาแลกเปลี่ยนความคิดเห็นระหว่างผู้มาเรียนรู้กับวิทยากรแหล่ง

สื่อหรืออุปกรณ์ประกอบการเรียนรู้

๑. แผ่นพับความรู้ที่กล่าวถึงประวัติความเป็นมาและวัตถุประสงค์การก่อตั้งของแหล่งเรียนรู้ศูนย์รับคำปรึกษาด้านกฎหมาย

๒. คอมพิวเตอร์สำหรับนำเสนอข้อมูลเกี่ยวกับการบรรยาย แผ่นซีดี ฉายวีดิทัศน์ปัญหาที่เกิดขึ้นภายในตำบลวังหลุมและการไกล่เกลี่ย

๓. ป้ายไวเนลแสดงเส้นทางการพัฒนาของแหล่งเรียนรู้การบริหารจัดการตำบลแบบพอเพียง ส่งเสริมการพึ่งตนเอง

๔. ไมค์โครโฟน/เครื่องขยายเสียง/โปรเจ็คเตอร์

แนวคำถามเพื่อการเรียนรู้

เพื่อให้วิทยากรถามผู้มาเรียนรู้หรือเป็นคำถามที่ผู้มาเรียนรู้ใช้ถามวิทยากรเกี่ยวกับแหล่งเรียนรู้ศูนย์รับคำปรึกษาด้านกฎหมาย ดังนี้

๑. ที่มาหรือสาเหตุของการพัฒนากลุ่มปฏิบัติการหรือแหล่งเรียนรู้เป็นอย่างไร ใครเป็นคนริเริ่ม เมื่อปีไหน การดำเนินงานเริ่มอย่างไร

๒. กิจกรรมหรืองานในการดำเนินงานเพื่อพัฒนาแหล่งเรียนรู้ มีอะไรบ้าง มีวิธีการดำเนินการอย่างไร

๓. ผู้มีส่วนเกี่ยวข้องในการดำเนินกิจกรรมมีใครบ้าง และมีบทบาทหน้าที่อย่างไร

๔. การจัดการเรื่องงานหรือกิจกรรม ข้อมูล คน และทรัพยากรอย่างไร ด้านลักษณะการได้มา การนำใช้ การพัฒนาศักยภาพและการหล่อเลี้ยง

๕. ผลผลิตหรือผลลัพธ์ที่เกิดขึ้นมีอะไรบ้าง เป็นไปตามเป้าหมายที่ต้องการหรือไม่ อย่างไร

๖. ผลกระทบต่อสุขภาพคนมีอะไรบ้าง อย่างไร

๗. ปัจจัยเงื่อนไขที่ทำให้เกิดความสำเร็จต่อการพัฒนาแหล่งเรียนรู้มีอะไรบ้าง อย่างไร

คำถามสรุปแหล่งเรียนรู้และสิ่งที่ได้จากการเรียนรู้

๑. จุดเด่นของกลุ่มปฏิบัติการหรือแหล่งเรียนรู้มีอะไรบ้าง

๒. สิ่งที่ได้เรียนรู้จากการดูงานกลุ่มปฏิบัติการหรือแหล่งเรียนรู้ ได้อะไรบ้าง สามารถนำไปใช้ในพื้นที่ได้หรือไม่

๓. สิ่งที่อยู่สัปดาห์ใจจากการศึกษาดูงานแหล่งกลุ่มปฏิบัติการหรือแหล่งเรียนรู้ คืออะไร

๔. ข้อเสนอแนะสำหรับการพัฒนากลุ่มปฏิบัติการหรือแหล่งเรียนรู้มีอะไรบ้าง

บทพูดของวิทยากรแหล่ง

๑. กล่าวแนะนำตัว

๒. กล่าวถึงประวัติความเป็นมาของแหล่งเรียนรู้

๓. วัตถุประสงค์ของการดำเนินงาน

๔. ขั้นตอนการดำเนินงาน

๕. ผลลัพธ์ผลผลิตที่ได้

๖. กล่าวให้ผู้มาเรียนรู้ได้สอบถามเพื่อเป็นการแลกเปลี่ยนเรียนรู้

ทักษะที่จำเป็นของวิทยากรและทักษะที่ควรปรับปรุง

ทักษะที่จำเป็นของวิทยากรและทักษะที่ควรปรับปรุงเกี่ยวกับแหล่งเรียนรู้ศูนย์รับคำปรึกษาด้านกฎหมาย

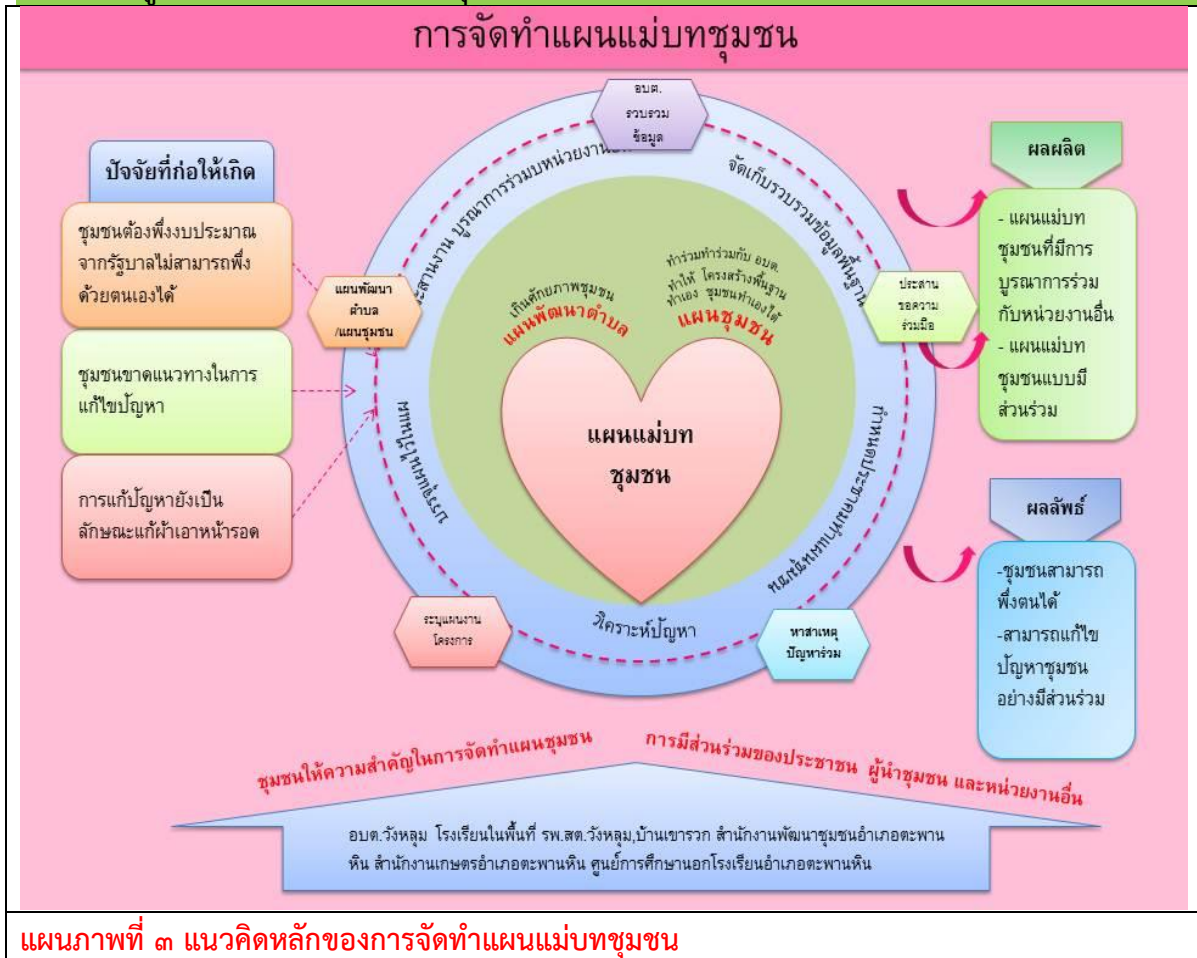
๑. เกี่ยวกับด้านการสื่อสาร มีฝึกอบรมวิทยากรเพื่อพัฒนาทักษะในการสื่อสารแก่ผู้มาเรียนรู้โดยการรับฝึกอบรมพัฒนาทักษะโดยผู้เชี่ยวชาญที่มีประสบการณ์เกี่ยวกับการเป็นวิทยากร เพื่อเป็นการเพิ่มทักษะ

๒. เกี่ยวกับการจัดกระบวนการแลกเปลี่ยนเรียนรู้แก่วิทยากร/แกนนำ ประจำแหล่งเรียนรู้ศูนย์รับคำปรึกษาด้านกฎหมาย

กำหนดการเรียนรู้

๑. แนะนำตัว บรรยายสรุปแนวคิดและกระบวนการ วิธีการจัดการของแหล่งเรียนรู้ (Power point)
๒. สนทนาแลกเปลี่ยนความคิดเห็นระหว่างผู้มาเรียนรู้กับวิทยากรแหล่งเรียนรู้
๓. สรุปซักถามและทำแบบประเมินการเรียนรู้

แหล่งเรียนรู้ที่ ๓ การจัดทำแผนแม่บทชุมชน



๒. แหล่งที่ตั้งของแหล่งเรียนรู้

การจัดทำแผนแม่บทชุมชน ชื่อผู้ติดต่อ นางสาวบุษกร กัญจจุ ตำแหน่ง เจ้าหน้าที่วิเคราะห์นโยบายและแผน เบอร์ติดต่อ ๐๘๗-๗๓๗-๑๐๗๒ เบอร์สำนักงาน ๐๕๖-๖๔๒-๔๐๔ ที่อยู่ องค์การบริหารส่วนตำบลวังหลุม ๒๐๒ หมู่ ๓ ตำบลวังหลุม อำเภอตะพานหิน จังหวัดพิจิตร

๓. แนวคิดหลักของแหล่งเรียนรู้

การพัฒนาในปัจจุบัน ที่รัฐเป็นผู้ดำเนินการหลัก ภาครัฐได้นำเอาสิ่งต่างๆมาในชุมชนมากมาย แต่สิ่งต่างๆเหล่านั้นชุมชนไม่ได้คิดเอง ทำให้ชุมชนต้องคอยพึ่งงบประมาณจากรัฐบาลเท่านั้นชุมชนไม่สามารถพึ่งด้วยตนเองได้ ภาคประชาชนยังขาดกระบวนการเรียนรู้ในการพัฒนาอย่างต่อเนื่อง การมองปัญหา การแก้ปัญหายังเป็นลักษณะแก้ผ้าเอาหน้ารอด เมื่อคนในพื้นที่หนึ่งประสบความสำเร็จในการแก้ปัญหา ทุกคนก็เอาอย่างกัน โดยไม่เข้าใจความหลากหลายของพื้นที่วิถีชีวิต แผนแม่บทชุมชนจึงเป็นเครื่องมือในการแก้ปัญหา ต้องเริ่มที่ภาครัฐต้องยอมรับความคิดเห็นของพี่น้องประชาชนเสียก่อน แล้วไปสนับสนุนเสริมการจัดกระบวนการที่เป็นไปเพื่อเอื้อให้พี่น้องประชาชนในพื้นที่ลุกขึ้นมาจัดการปัญหาด้วยชุมชนเองให้ได้

การบริหารจัดการ/พัฒนาตำบล เกิดจากการมีส่วนร่วมของผู้นำชุมชน กำนัน ผู้ใหญ่บ้านประชาชน และการบูรณาการร่วมกับหน่วยงานอื่น ร่วมกันในการจัดทำแผนแม่บทชุมชน ทำให้มีการทำงานอย่างเป็นระบบและเชื่อมโยงกันเครือข่ายต่างๆ สามารถแก้ปัญหาได้ตรงเป้าหมาย หมู่บ้านจะเสนอปัญหากันขึ้นมา แล้ว

ดูว่าสาเหตุของปัญหาเกิดจากอะไร แนวทางในการแก้ไขปัญหาว่าจะมีวิธีการแก้ไขอย่างไร โดยให้ชุมชนเป็นผู้ร่วมแสดงความคิดเห็น แก้ไขปัญหาด้วยตัวชุมชนเอง องค์การบริหารส่วนตำบลวังหลุมเป็นเพียงประสานงานให้หน่วยงานอื่นเข้ามาสนับสนุน และองค์การบริหารส่วนตำบลวังหลุมก็จะสนับสนุนงบประมาณในบางส่วน

๔. ทุนและศักยภาพของแหล่งเรียนรู้ในการจัดการตนเอง

ศูนย์การเรียนรู้การจัดทำแผนแม่บทชุมชน ตำบลวังหลุม มีผู้ที่เข้ามาสนับสนุนหลายฝ่าย ทั้งในส่วนของคณะกรรมการศูนย์การเรียนรู้การจัดทำแผนชุมชนชาว บ้านตำบลวังหลุม รวมทั้งหน่วยงานภายในและภายนอกซึ่งแต่ละฝ่ายที่เข้ามาสนับสนุนมีส่วนร่วมและบทบาทหน้าที่ ดังนี้

๑) **เจ้าหน้าที่องค์การบริหารส่วนตำบลวังหลุม** มีหน้าที่ขับเคลื่อนการดำเนินงานให้สำเร็จ เช่น จะเป็นผู้จัดเวทีในการประชุมโดยมี การประสานงานไปยังหน่วยงานต่างๆ มาเข้าร่วมในการประชุม

๒) **ผู้นำและประชาชนตำบลวังหลุม** เป็นผู้ร่วมเสนอปัญหา และผู้ร่วมแสดงความคิดเห็นเสนอโครงการ ในการจัดทำแผนชุมชน

๓) **หน่วยงานต่างๆ** ที่เข้ามาสนับสนุนได้แก่

-พัฒนาชุมชนอำเภอ เป็นหน่วยงานที่เข้ามาร่วมทำประชาคม ให้คำแนะนำเชิงวิชาการในการจัดทำแผน

-สำนักงานเกษตรอำเภอและ กศน.จะเป็นผู้รับฟังและให้ความรู้เชิงวิชาการให้คำปรึกษาในการแก้ไข้ปัญหาของคนในชุมชน

๕. วัตถุประสงค์ของการจัดการของแหล่งเรียนรู้

หลักการจัดการ การจัดทำแผนชุมชน เป็นการจัดการแบบมีส่วนร่วมของผู้ที่สนใจ วัตถุประสงค์การจัดการสะท้อนให้เห็นการจัดการในรูปแบบต่างๆ ได้แก่ การจัดการงาน การจัดการคน การจัดการข้อมูล และการจัดการเงิน

๑) **การจัดการงาน**

มีการรวมกลุ่มกันระหว่างคนในชุมชน และมีหน่วยงานองค์กรเข้ามามีส่วนร่วมในเรื่องให้ความรู้เชิงวิชาการ

๒) **การจัดการคน**

มีการแบ่งหน้าที่ความรับผิดชอบในการบริหารจัดการ โดยมีการชักชวน มีการพัฒนาเรียนรู้จากที่อื่น

๓) **การจัดการข้อมูล**

มีการแลกเปลี่ยนเรียนรู้กับสมาชิกกลุ่มและนำปัญหามาวิเคราะห์ร่วมกันเพื่อนำไปถ่ายทอดความรู้ให้กับประชาชนทั่วไปและผู้ที่เกี่ยวข้อง

๔) **การจัดการเงิน**

มีงบประมาณสนับสนุนจากองค์การบริหารส่วนตำบลวังหลุมจากการเขียนโครงการนำเสนอต่อผู้บริหาร ในการจัดซื้อวัสดุอุปกรณ์ ในการจัดทำแผนชุมชน

๖. ผลผลิตและผลลัพธ์ของแหล่งเรียนรู้

การจัดทำแผนชุมชนก็เพื่อใช้เป็นแนวทางการพัฒนาและแก้ไขปัญหา เสริมสร้างความสามารถในการจัดการปัญหาของชุมชน สร้างชุมชนที่เข้มแข็งและเอาชนะความยากจน

การจัดทำแผนชุมชนได้ดำเนินกิจกรรมที่สอดคล้องกับข้อเสนอ ๗+๑ นโยบายสาธารณะและก่อให้เกิดผลกระทบต่อการลดปัจจัยเสี่ยงด้านสุขภาพ ดังนี้

(๑) กิจกรรมของแหล่งเรียนรู้สอดคล้องกับข้อเสนอ ๗+๑ นโยบายสาธารณะ ดังนี้

ประเด็นด้านการบริหารจัดการท้องถิ่นแบบมีส่วนร่วม มีการจัดทำระบบฐานข้อมูลชุมชนหรือมีศูนย์รายงานข้อมูล ปฏิรูปการทำประชาคมโดยเน้นการใช้ข้อมูลเชิงประจักษ์ จัดทำแผนพัฒนาชุมชนท้องถิ่นโดยเน้นการมีส่วนร่วมจากทุกภาคส่วน สนับสนุนกระบวนการ “ค้นหาแกนนำของตำบลจากทุกภาคส่วน

ประเด็นด้านการจัดสวัสดิการสังคมโดยชุมชน มีการสนับสนุนการจัดเวทีนำเสนอและแลกเปลี่ยนเรียนรู้ทุกระดับ ส่งเสริมให้ประชาชนทุกคนในพื้นที่เป็นสมาชิกกลุ่มสวัสดิการที่มีอยู่ในชุมชนอย่างน้อย ๑ กลุ่ม หนุนเสริมการเพิ่มศักยภาพแกนนำในการบริหารกองทุนเพื่อจัดการสวัสดิการสังคมให้มีประสิทธิภาพ สร้างเครือข่ายการจัดการสวัสดิการสังคม

ประเด็นด้านเกษตรกรรมยั่งยืน มีแผนการดำเนินงานขององค์กรปกครองส่วนท้องถิ่นในการส่งเสริมให้ประชาชนพึ่งตนเองด้านอาหาร สนับสนุนการศึกษาและพัฒนากระบวนการผลิตและการตลาดที่สอดคล้องเหมาะสมกับความต้องการของผู้บริโภค องค์กรปกครองส่วนท้องถิ่นร่วมกับชุมชนในการวางแผนการอนุรักษ์และใช้ประโยชน์จากทรัพยากรธรรมชาติร่วมกัน ออกกฎ กติกา ข้อตกลงร่วม ในการควบคุมการโฆษณาประชาสัมพันธ์และการใช้สารเคมีในชุมชนให้องค์กรปกครองส่วนท้องถิ่นอุดหนุนงบประมาณเพื่อส่งเสริมให้เกิดกองทุนปรับเปลี่ยนสู่ระบบเกษตรกรรมยั่งยืน

ประเด็นด้านการจัดการทรัพยากรธรรมชาติและสิ่งแวดล้อม สนับสนุนและส่งเสริมให้มีการจัดการขยะในระดับครัวเรือนและชุมชนอย่างถูกวิธี ส่งเสริมการอนุรักษ์และการใช้ทรัพยากรธรรมชาติอย่างรู้คุณค่า รวมทั้งมีการปลูกต้นไม้เพิ่มเติมในพื้นที่สาธารณะและพื้นที่ป่าเดิม การทำข้อตกลงหรือออกข้อบัญญัติการดูแลรักษาการใช้ทรัพยากรธรรมชาติและสิ่งแวดล้อมทุกประเภท ส่งเสริมและสนับสนุนการใช้พลังงานทางเลือกในระดับครอบครัวและชุมชน และมีศูนย์เรียนรู้ สนับสนุนให้มีการจัดทำและการนำใช้ฐานข้อมูลทรัพยากรธรรมชาติและสิ่งแวดล้อม ส่งเสริมและสนับสนุนการท่องเที่ยวเชิงอนุรักษ์ในพื้นที่ที่มีศักยภาพ สนับสนุนให้ชุมชนท้องถิ่นจัดทำแผนพื้นที่ทรัพยากรธรรมชาติและสิ่งแวดล้อม

ประเด็นด้านการเรียนรู้ของเด็กและเยาวชน สนับสนุนให้มีการจัดการศึกษาตามอัธยาศัยหรือการศึกษาทางเลือกอื่นๆ รวมถึงการจัดระบบการศึกษารูปแบบบูรณาการ สังคม วัฒนธรรม วิธีการดำเนินชีวิต และการประกอบอาชีพตามบริบทพื้นที่ สำหรับเด็กและเยาวชน ทั้งในและนอกระบบ รวมทั้งเด็กพิเศษ

ประเด็นด้านการดูแลสุขภาพโดยชุมชน สนับสนุนให้หน่วยบริการสุขภาพหรือศูนย์บริการสุขภาพสามารถประสานและให้บริการครอบคลุมการดูแลกลุ่มเป้าหมายตามปัญหาในพื้นที่ และส่งเสริม สนับสนุนการรวมกลุ่มเพื่อช่วยเหลือดูแลกัน

ประเด็นด้านการจัดการภัยพิบัติ จัดตั้ง “ศูนย์จัดการภัยพิบัติประจำตำบล” แบบบูรณาการภายใต้การมีส่วนร่วมของท้องถิ่น ชุมชน และภาคเอกชน จัดทำฐานข้อมูลชุมชนแบบบูรณาการและข้อมูลพื้นที่เสี่ยงภัยเพื่อพัฒนาแผนที่การจัดการภัยพิบัติประจำตำบล

(๒) ก่อให้เกิดผลกระทบต่อการลดปัจจัยเสี่ยงด้านสุขภาพ ดังนี้

- มิติที่ ๑ ด้านการดูแลสุขภาพ
- มิติที่ ๒ ด้านความมั่นคงทางอาหาร
- มิติที่ ๓ ด้านการออกกำลังกาย
- มิติที่ ๔ ด้านการจัดการภัยพิบัติและลดอุบัติเหตุจากรถ

มติที่ ๕ ด้านการควบคุมการบริโภคเครื่องดื่มแอลกอฮอล์

มติที่ ๖ ด้านการควบคุมการบริโภคยาสูบ

มติที่ ๗ สุขภาวะของกลุ่มเด็กและเยาวชน

มติที่ ๘ ด้านการลงทุนด้านสุขภาพ

(๓) สอดคล้องกับภารกิจหลักตามองค์การบริหารส่วนตำบลวังหลุม

ต้องการส่งเสริมให้ประชาชนได้มีส่วนร่วมในการบริหารจัดการร่วมกันระหว่างองค์การบริหารส่วนตำบล ชุมชน ประชาชน หน่วยงานภาครัฐ เช่น โรงพยาบาลส่งเสริมสุขภาพตำบล โรงเรียน วัด เป็นการบูรณาการร่วมกันในการบริหารจัดการ ดังนี้

ด้านที่ ๑ โครงสร้างพื้นฐาน

ด้านที่ ๒ ด้านการส่งเสริมคุณภาพชีวิต

ด้านที่ ๓ ด้านการจัดระเบียบชุมชนและสังคม

ด้านที่ ๔ ด้านการวางแผนการส่งเสริมการลงทุนและพาณิชย์

ด้านที่ ๕ ด้านการบริหารจัดการทรัพยากรธรรมชาติและสิ่งแวดล้อม

ด้านที่ ๖ ด้านส่งเสริมศาสนา ศิลปะ วัฒนธรรมและภูมิปัญญา

ด้านที่ ๗ ด้านบริหารจัดการสนับสนุนการปฏิบัติการของส่วนราชการและ อปท.

วิทยากรแหล่ง

๑. นางสาวบุษกร กัญจน์ เบอร์ติดต่อ ๐๘๗-๗๓๗-๑๐๗๒

๒. นายณรงค์ศักดิ์ คำภูมิ เบอร์ติดต่อ ๐๘๕-๗๒๗-๑๓๖๒

๓. นางจรีนันท์ ชมสุวรรณ เบอร์ติดต่อ ๐๘๗-๕๗๑-๗๙๔๔

วัตถุประสงค์การเรียนรู้

๑. ผู้มาเรียนรู้ได้เรียนรู้วิธีการจัดการของการจัดทำแผนชุมชนของตำบลวังหลุม ผลผลิตหรือผลลัพธ์รวมทั้งผลกระทบต่อประชาชนภายในตำบลวังหลุม

๒. ผู้มาเรียนรู้ได้แนวทางการดำเนินงาน เพื่อนำไปพัฒนาขยายผล ตามบริบทของพื้นที่

กิจกรรมการเรียนรู้

๑. แนะนำตัว บรรยายสรุปแนวคิดและกระบวนการ วิธีการจัดทำแผนชุมชนของตำบลวังหลุม อำเภอดงพิกุล จังหวัดพิจิตร (Power point) บรรยาย

๒. สนทนาแลกเปลี่ยนความคิดเห็นระหว่างผู้มาเรียนรู้กับวิทยากรแหล่ง

สื่อหรืออุปกรณ์ประกอบการเรียนรู้

๑. แผ่นพับความรู้ที่กล่าวถึงประวัติความเป็นมาและวัตถุประสงค์การก่อตั้งของการจัดทำแผนชุมชน

๒. คอมพิวเตอร์สำหรับนำเสนอข้อมูลเกี่ยวกับการบรรยาย แผ่นซีดี ฉายวีดิทัศน์ปัญหาที่เกิดขึ้นภายในตำบลวังหลุม

๓. ป้ายไว้นิลแสดงเส้นทางการพัฒนาของการจัดทำแผนชุมชน

๔. ไมค์โครโฟน/เครื่องขยายเสียง/โปรเจ็คเตอร์

แนวคำถามเพื่อการเรียนรู้

เพื่อให้วิทยากรถามผู้มาเรียนรู้หรือเป็นคำถามที่ผู้มาเรียนรู้ใช้ถามวิทยากรเกี่ยวกับการจัดทำแผนชุมชน ดังนี้

1. ที่มาหรือสาเหตุของการพัฒนากลุ่มปฏิบัติการหรือแหล่งเรียนรู้เป็นอย่างไร ใครเป็นคนริเริ่ม เมื่อปีไหน การดำเนินงานเริ่มอย่างไร
2. กิจกรรมหรืองานในการดำเนินงานเพื่อพัฒนาแหล่งเรียนรู้ มีอะไรบ้าง มีวิธีการดำเนินการอย่างไร
3. ผู้มีส่วนเกี่ยวข้องในการดำเนินกิจกรรมมีใครบ้าง และมีบทบาทหน้าที่อย่างไร
4. การจัดการเรื่องงานหรือกิจกรรม ข้อมูล คน และทรัพยากรอย่างไร ด้านลักษณะการได้มา การนำใช้ การพัฒนาศักยภาพและการหล่อเลี้ยง
5. ผลผลิตหรือผลลัพธ์ที่เกิดขึ้นมีอะไรบ้าง เป็นไปตามเป้าหมายที่ต้องการหรือไม่ อย่างไร
6. ผลกระทบต่อสุขภาพคนมีอะไรบ้าง อย่างไร
7. ปัจจัยเงื่อนไขที่ทำให้เกิดความสำเร็จต่อการพัฒนาแหล่งเรียนรู้มีอะไรบ้าง อย่างไร

คำถามสรุปแหล่งเรียนรู้และสิ่งที่ได้จากการเรียนรู้

1. จุดเด่นของกลุ่มปฏิบัติการหรือแหล่งเรียนรู้มีอะไรบ้าง
2. สิ่งที่ได้เรียนรู้จากการดูงานกลุ่มปฏิบัติการหรือแหล่งเรียนรู้ ได้อะไรบ้าง สามารถนำไปใช้ในพื้นที่ได้หรือไม่
3. สิ่งที่รู้สึกประทับใจจากการศึกษาดูงานแหล่งกลุ่มปฏิบัติการหรือแหล่งเรียนรู้ คืออะไร
4. ข้อเสนอแนะสำหรับการพัฒนากลุ่มปฏิบัติการหรือแหล่งเรียนรู้มีอะไรบ้าง

บทพูดของวิทยากรแหล่ง

1. กล่าวแนะนำตัว
2. กล่าวถึงประวัติความเป็นมาของแหล่งเรียนรู้
3. วัตถุประสงค์ของการดำเนินงาน
4. ขั้นตอนการดำเนินงาน
5. ผลลัพธ์ผลผลิตที่ได้
6. กล่าวให้ผู้มาเรียนรู้ได้สอบถามเพื่อเป็นการแลกเปลี่ยนเรียนรู้

ทักษะที่จำเป็นของวิทยากรและทักษะที่ควรปรับปรุง

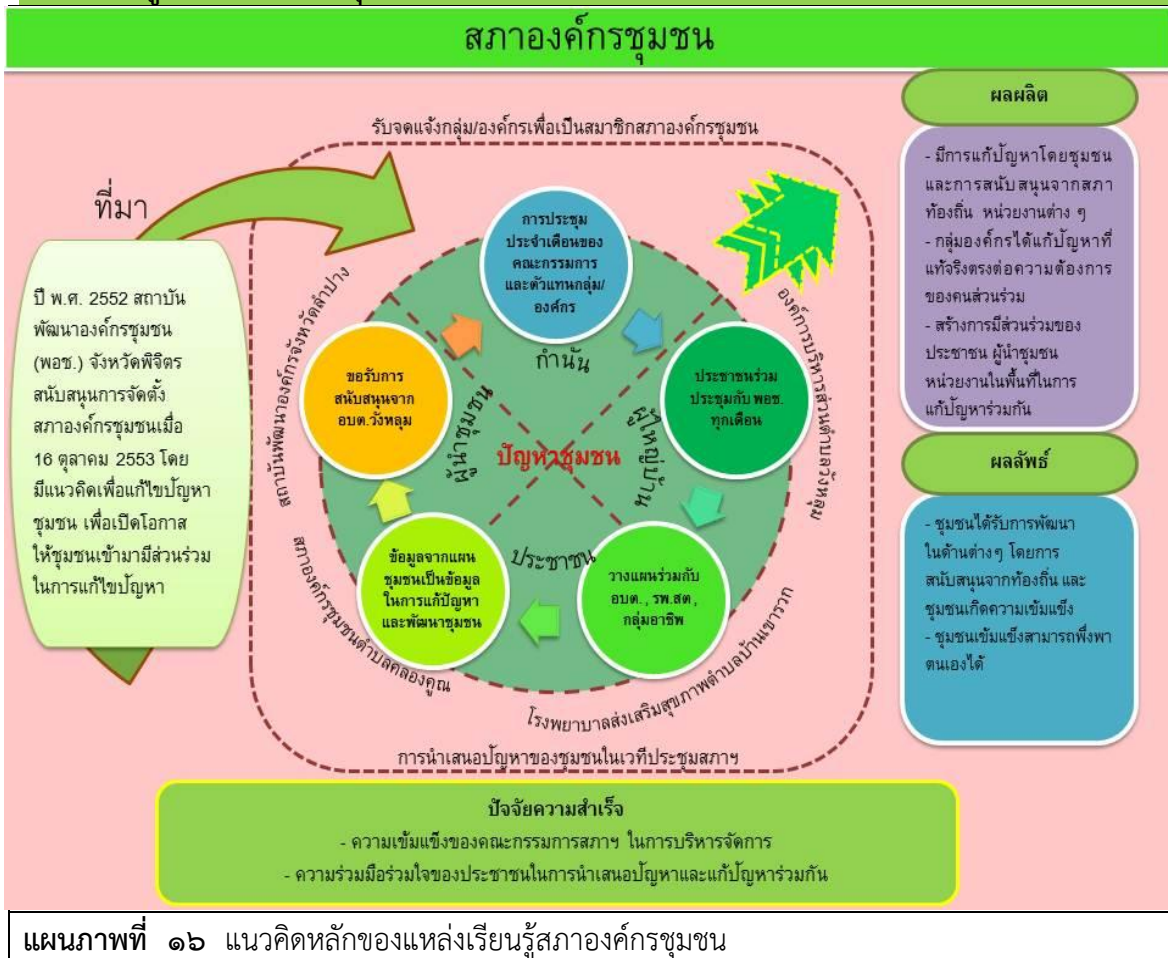
ทักษะที่จำเป็นของวิทยากรและทักษะที่ควรปรับปรุงเกี่ยวกับการจัดทำแผนชุมชน

1. เกี่ยวกับด้านการสื่อสาร มีฝึกอบรมวิทยากรเพื่อพัฒนาทักษะในการสื่อสารแก่ผู้มาเรียนรู้โดยการรับฝึกอบรมพัฒนาทักษะโดยผู้เชี่ยวชาญที่มีประสบการณ์เกี่ยวกับการเป็นวิทยากร เพื่อเป็นการเพิ่มทักษะ
2. เกี่ยวกับการจัดกระบวนการแลกเปลี่ยนเรียนรู้แก่วิทยากร/แกนนำ ประจำแหล่งเรียนรู้การจัดทำแผนชุมชน

กำหนดการเรียนรู้ (ใช้เวลาประมาณ ๔๕ นาที)

1. แนะนำตัว บรรยายสรุปแนวคิดและกระบวนการ วิธีการจัดการของแหล่งเรียนรู้ (Power point)
2. สนทนาแลกเปลี่ยนความคิดเห็นระหว่างผู้มาเรียนรู้กับวิทยากรแหล่งเรียนรู้
3. สรุปซักถามและทำแบบประเมินการเรียนรู้

แหล่งเรียนรู้ที่ ๔ สภาองค์กรชุมชน



แผนภาพที่ ๑๖ แนวคิดหลักของแหล่งเรียนรู้สภาองค์กรชุมชน

๒. แหล่งที่ตั้งของแหล่งเรียนรู้

แหล่งเรียนรู้สภาองค์กรชุมชน ชื่อผู้ติดต่อ นางสาวบัว ชาวไทย เบอร์ติดต่อ ๐๘๖-๙๘๐-๑๒๙๕ ที่อยู่ หมู่ ๕ ตำบลวังหลุม อำเภอตะพานหิน จังหวัดพิจิตร

๓. แนวคิดหลักของแหล่งเรียนรู้

สภาองค์กรชุมชนเป็นการบริหารจัดการท้องถิ่น โดยการขับเคลื่อนของชุมชนเพื่อร่วมกันแก้ปัญหาและพัฒนาชุมชน เป็นการบริหารจัดการพัฒนาตำบล ที่เกิดจากการมีส่วนร่วมของผู้นำชุมชน กำนัน ผู้ใหญ่บ้าน ประชาชน ผ่านเวทีประชุมสภาองค์กรชุมชน ในการนำเสนอปัญหาและความต้องการผ่านตัวแทนกลุ่มและองค์กร เพื่อให้คณะกรรมการสภาองค์กรชุมชนตำบลวังหลุมเป็นผู้พิจารณานำเสนอ ต่อองค์การบริหารส่วนตำบล และการบูรณาการร่วมกับหน่วยงานอื่น โดยประชาชนเข้ามามีส่วนร่วม (คิด วางแผน ดำเนินการ และรับประโยชน์) ทำให้ชุมชนสามารถการแก้ปัญหาได้ตรงกับความต้องการ

๔. ทุนและศักยภาพของแหล่งเรียนรู้ในการจัดการตนเอง

งานและกิจกรรมทางกลุ่มได้ดำเนินการนำเสนอปัญหาความต้องการของชุมชน ผ่านตัวแทนกลุ่มต่างๆ และการพิจารณาของคณะกรรมการสภาองค์กรตำบลวังหลุม เพื่อเสนอต่อองค์การบริหารส่วนตำบลวังหลุมและบูรณาการร่วมกับหน่วยงานอื่นที่เกี่ยวข้อง โดยมี สถาบันพัฒนาองค์กรจังหวัดพิจิตร

สถาบันพัฒนาองค์กรจังหวัดลำปาง สภาองค์กรชุมชนตำบลคลองคูณ ซึ่งให้การสนับสนุนงบประมาณ องค์ความรู้และแนวทางการขับเคลื่อนขยายงาน มีระเบียบข้อตกลงของในการดำเนินงานของกลุ่มเพื่อเป็น มาตรฐานในการรับจัดแจ้งกลุ่มหรือองค์กรใหม่ที่เข้าร่วม

ผลผลิตและผลลัพธ์ที่เกิดขึ้นจากการทำงานของแหล่งเรียนรู้นี้ มุ่งหวังให้ประชาชนที่เข้าร่วม ได้รับประโยชน์ในการพัฒนาคุณภาพชีวิต ลดปัญหาสังคม สร้างความเข้มแข็งของครอบครัวภายในชุมชน

แหล่งเรียนรู้สภาองค์กรชุมชน ได้ดำเนินกิจกรรมที่สอดคล้องกับข้อเสนอ ๗+๑ นโยบาย สาธารณะและก่อให้เกิดผลกระทบต่อการลดปัจจัยเสี่ยงด้านสุขภาพ ดังนี้

(๑) กิจกรรมของแหล่งเรียนรู้สอดคล้องกับข้อเสนอ ๗+๑ นโยบายสาธารณะ ดังนี้

ประเด็นด้านการบริหารจัดการท้องถิ่นแบบมีส่วนร่วม หนุนเสริมการสร้างเครือข่ายของ องค์กรชุมชนและกลุ่มทางสังคมด้วยกระบวนการแลกเปลี่ยนเรียนรู้ และการเรียนรู้แบบข้ามพื้นที่ สนับสนุน กระบวนการ “ค้นหาแกนนำของตำบลจากทุกภาคส่วน” สร้างและพัฒนานักวิจัยชุมชน

ประเด็นด้านการจัดสวัสดิการสังคมโดยชุมชน สนับสนุนการจัดเวทีนำเสนอและแลกเปลี่ยน เรียนรู้ทุกระดับ ส่งเสริมให้ประชาชนทุกคนในพื้นที่เป็นสมาชิกกลุ่มสวัสดิการที่มีอยู่ในชุมชนอย่างน้อย ๑ กลุ่ม หนุนเสริมการเพิ่มศักยภาพแกนนำในการบริหารกองทุนเพื่อจัดการสวัสดิการสังคมให้มีประสิทธิภาพ

ประเด็นด้านเกษตรกรรมยั่งยืน สนับสนุนการศึกษาและพัฒนาระบบการผลิตและการตลาดที่ สอดคล้องเหมาะสมกับความต้องการของผู้บริโภค ให้มีการพัฒนามาตรฐานเกษตรและอาหารที่ปลอดภัยของ ชุมชนโดยชุมชน ให้องค์กรปกครองส่วนท้องถิ่นร่วมกับชุมชนในการวางแผนการอนุรักษ์และใช้ประโยชน์จาก ทรัพยากรธรรมชาติร่วมกัน

ประเด็นด้านการจัดการทรัพยากรธรรมชาติและสิ่งแวดล้อม สนับสนุนและส่งเสริมให้มีการ จัดการขยะในระดับครัวเรือนและชุมชนอย่างถูกวิธี ส่งเสริมการอนุรักษ์และการใช้ทรัพยากรธรรมชาติอย่างรู้ คุณค่ารวมทั้งมีการปลูกต้นไม้เพิ่มเติมในพื้นที่สาธารณะและพื้นที่ป่าเดิม สนับสนุนการจัดตั้งกลไกคณะทำงาน และส่งเสริมการพัฒนาอาสาสมัครดูแลรักษาทรัพยากรธรรมชาติและสิ่งแวดล้อม สนับสนุนให้ชุมชนท้องถิ่น จัดทำแผนฟื้นฟูทรัพยากรธรรมชาติและสิ่งแวดล้อม

ประเด็นด้านการเรียนรู้ของเด็กและเยาวชน สนับสนุนและจัดตั้งสภาเด็กและเยาวชนประจำ ตำบลหรือกลุ่มองค์กรของเด็กและเยาวชนเพื่อให้มีส่วนร่วมทำกิจกรรมของชุมชน สร้างภาคีเครือข่ายและ จัดตั้งกลไกขับเคลื่อน เพื่อส่งเสริมการเรียนรู้ในการเพิ่มสมรรถนะเด็กและเยาวชนทุกด้าน

ประเด็นด้านการดูแลสุขภาพโดยชุมชน ผลักดันให้กองทุนมีแผนการทำงานในการดูแล ช่วยเหลือกลุ่มประชากรเปราะบาง ตั้งแต่เด็กในครรภ์จนตาย รวมทั้งการจัดการกับปัจจัยที่ส่งผลกระทบต่อ สุขภาพของคนในชุมชน จัดทำแผนที่กลุ่มเป้าหมายที่ต้องการความช่วยเหลือดูแลโดยเชื่อมโยงกับแหล่งเรียนรู้ และทุนทางสังคมของพื้นที่

ประเด็นด้านการจัดการภัยพิบัติ จัดตั้ง “ศูนย์จัดการภัยพิบัติประจำตำบล” แบบบูรณาการ ภายใต้งานมีส่วนร่วมของท้องถิ่น ท้องถิ่น ชุมชน และภาคเอกชน

ประเด็นด้านการลงทุนด้านสุขภาพโดยชุมชน สนับสนุนกระบวนการค้นหาแกนนำจิตอาสา และพัฒนาศักยภาพ ให้สามารถเข้าร่วมให้บริการสุขภาพได้ ให้องค์กรปกครองส่วนท้องถิ่นส่งเสริมการใช้ภูมิปัญญาท้องถิ่นในการดูแลสุขภาพเพื่อลดต้นทุนการดูแลสุขภาพ

(๒) ไม่ก่อให้เกิดผลกระทบต่อการลดปัจจัยเสี่ยงด้านสุขภาพ

(๓) สอดคล้องกับภารกิจหลักตามองค์การบริหารส่วนตำบลวังหลุมต้องการส่งเสริมให้ประชาชนได้มีส่วนร่วมในการแสดงความคิดเห็น ดังนี้

ด้านที่ ๑ โครงสร้างพื้นฐาน

ด้านที่ ๒ ด้านการส่งเสริมคุณภาพชีวิต

ด้านที่ ๓ ด้านการจัดระเบียบชุมชนและสังคม

ด้านที่ ๔ ด้านการวางแผนการส่งเสริมการลงทุนและพาณิชย์

ด้านที่ ๕ ด้านการบริหารจัดการทรัพยากรธรรมชาติและสิ่งแวดล้อม

ด้านที่ ๖ ด้านส่งเสริมศาสนา ศิลปะ วัฒนธรรมและภูมิปัญญา

ด้านที่ ๗ ด้านบริหารจัดการสนับสนุนการปฏิบัติภารกิจของส่วนราชการและ อปท.

วิทยากรแหล่ง

๑. นางสาวบัว ชาวไทย เบอร์ติดต่อ ๐๘๖-๙๘๐-๑๒๙๕

๒. นายณรงค์ศักดิ์ คำภูมิ เบอร์ติดต่อ ๐๘๕-๗๒๗-๑๓๖๒

๓. นายสมบัติ คุริพันธ์ เบอร์ติดต่อ ๐๘๖-๑๔๗-๗๗๖๖

วัตถุประสงค์การเรียนรู้

๑. ผู้มาเรียนรู้ได้เรียนรู้วิธีการจัดการของการจัดตั้งสภาองค์กรชุมชนของตำบลวังหลุม ผลผลิตหรือผลลัพธ์รวมทั้งผลกระทบต่อประชาชนภายในตำบลวังหลุม

๒. ผู้มาเรียนรู้ได้แนวทางการดำเนินงาน เพื่อนำไปพัฒนาขยายผล ตามบริบทของพื้นที่

กิจกรรมการเรียนรู้

๑. แนะนำตัว บรรยายสรุปแนวคิดและกระบวนการ วิธีการการจัดตั้งสภาองค์กรชุมชนของตำบลวังหลุม อำเภอดงพานหิน จังหวัดพิจิตร (Power point) บรรยาย

๒. สนทนาแลกเปลี่ยนความคิดเห็นระหว่างผู้มาเรียนรู้กับวิทยากรแหล่ง

สื่อหรืออุปกรณ์ประกอบการเรียนรู้

๑. แผ่นพับความรู้ที่กล่าวถึงประวัติความเป็นมาและวัตถุประสงค์การก่อตั้งของการจัดตั้งสภาองค์กรชุมชน

๒. คอมพิวเตอร์สำหรับนำเสนอข้อมูลเกี่ยวกับการบรรยาย แผ่นซีดี ฉายวีดิทัศน์ปัญหาที่เกิดขึ้นภายในตำบลวังหลุม

๓. ป้ายไวเนลแสดงเส้นทางการพัฒนาของสภาองค์กรชุมชน

๔. ไมค์โครโฟน/เครื่องขยายเสียง/โปรเจ็คเตอร์

แนวคำถามเพื่อการเรียนรู้

เพื่อให้วิทยากรถามผู้มาเรียนรู้หรือเป็นคำถามที่ผู้มาเรียนรู้ใช้ถามวิทยากรเกี่ยวกับการจัดตั้งสภาองค์กรชุมชน ดังนี้

1. ที่มาหรือสาเหตุของการพัฒนากลุ่มปฏิบัติการหรือแหล่งเรียนรู้เป็นอย่างไร ใครเป็นคนริเริ่ม เมื่อปีไหน การดำเนินงานเริ่มอย่างไร
2. กิจกรรมหรืองานในการดำเนินงานเพื่อพัฒนาแหล่งเรียนรู้ มีอะไรบ้าง มีวิธีการดำเนินการอย่างไร
3. ผู้มีส่วนเกี่ยวข้องข้องในการดำเนินกิจกรรมมีใครบ้าง และมีบทบาทหน้าที่อย่างไร
4. การจัดการเรื่องงานหรือกิจกรรม ข้อมูล คน และทรัพยากรอย่างไร ด้านลักษณะการได้มา การนำใช้ การพัฒนาศักยภาพและการหล่อเลี้ยง
5. ผลผลิตหรือผลลัพธ์ที่เกิดขึ้นมีอะไรบ้าง เป็นไปตามเป้าหมายที่ต้องการหรือไม่ อย่างไร
6. ผลกระทบต่อสุขภาพคนมีอะไรบ้าง อย่างไร
7. ปัจจัยเงื่อนไขที่ทำให้เกิดความสำเร็จต่อการพัฒนาแหล่งเรียนรู้มีอะไรบ้าง อย่างไร

คำถามสรุปแหล่งเรียนรู้และสิ่งที่ได้จากการเรียนรู้

1. จุดเด่นของกลุ่มปฏิบัติการหรือแหล่งเรียนรู้มีอะไรบ้าง
2. สิ่งที่ได้เรียนรู้จากการดูงานกลุ่มปฏิบัติการหรือแหล่งเรียนรู้ ได้อะไรบ้าง สามารถนำไปใช้ในพื้นที่ได้หรือไม่
3. สิ่งที่อยู่สัปดาห์ใจจากการศึกษาดูงานแหล่งกลุ่มปฏิบัติการหรือแหล่งเรียนรู้ คืออะไร
4. ข้อเสนอแนะสำหรับการพัฒนากลุ่มปฏิบัติการหรือแหล่งเรียนรู้มีอะไรบ้าง

บทพูดของวิทยากรแหล่ง

1. กล่าวแนะนำตัว
2. กล่าวถึงประวัติความเป็นมาของแหล่งเรียนรู้
3. วัตถุประสงค์ของการดำเนินงาน
4. ขั้นตอนการดำเนินงาน
5. ผลลัพธ์ผลผลิตที่ได้
6. กล่าวให้ผู้มาเรียนรู้ได้สอบถามเพื่อเป็นการแลกเปลี่ยนเรียนรู้

ทักษะที่จำเป็นของวิทยากรและทักษะที่ควรปรับปรุง

ทักษะที่จำเป็นของวิทยากรและทักษะที่ควรปรับปรุงเกี่ยวกับการจัดทำสภาองค์กรชุมชน

1. เกี่ยวกับการสื่อสาร มีฝึกอบรมวิทยากรเพื่อพัฒนาทักษะในการสื่อสารแก่ผู้มาเรียนรู้ โดยการรับฝึกอบรมพัฒนาทักษะโดยผู้เชี่ยวชาญที่มีประสบการณ์เกี่ยวกับการเป็นวิทยากร เพื่อเป็นการเพิ่มทักษะ
2. เกี่ยวกับการจัดกระบวนการแลกเปลี่ยนเรียนรู้แก่วิทยากร/แกนนำ ประจำแหล่งเรียนรู้ การจัดทำแผนชุมชน

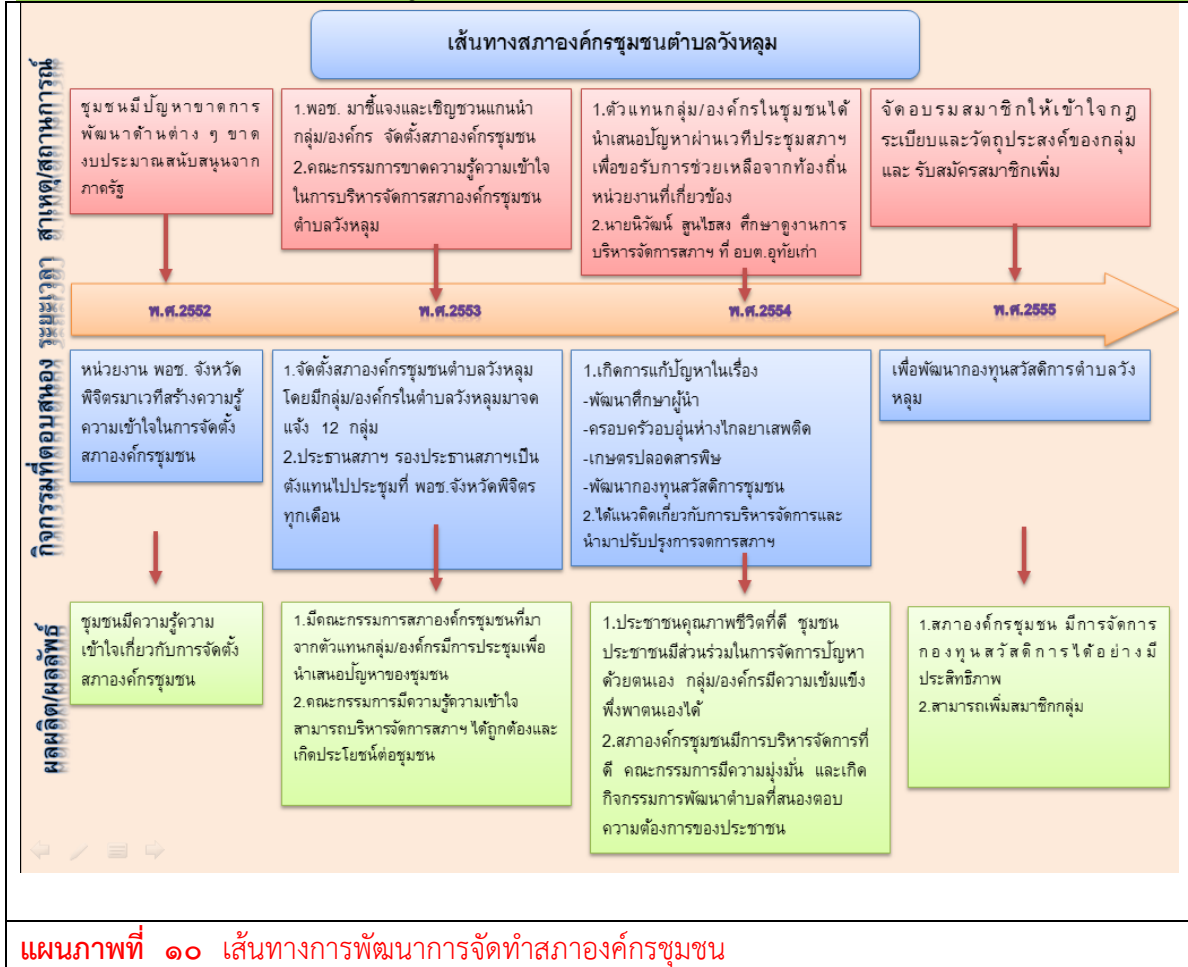
กำหนดการเรียนรู้ (ใช้เวลาประมาณ ๔๕ นาที)

๑. แนะนำตัว บรรยายสรุปแนวคิดและกระบวนการ วิธีการจัดการของแหล่งเรียนรู้ (Power point) (ใช้ระยะเวลาประมาณ ๒๐ นาที)

๒. สนทนาแลกเปลี่ยนความคิดเห็นระหว่างผู้มาเรียนรู้กับวิทยากรแหล่งเรียนรู้ (ใช้ระยะเวลาประมาณ ๑๕ นาที)

๓. สรุปซักถามและทำแบบประเมินการเรียนรู้ (๑๐ นาที)

เส้นทางการพัฒนาของแหล่งเรียนรู้



ที่มาและเส้นทางการพัฒนาของการจัดตั้งสภาองค์กรชุมชน

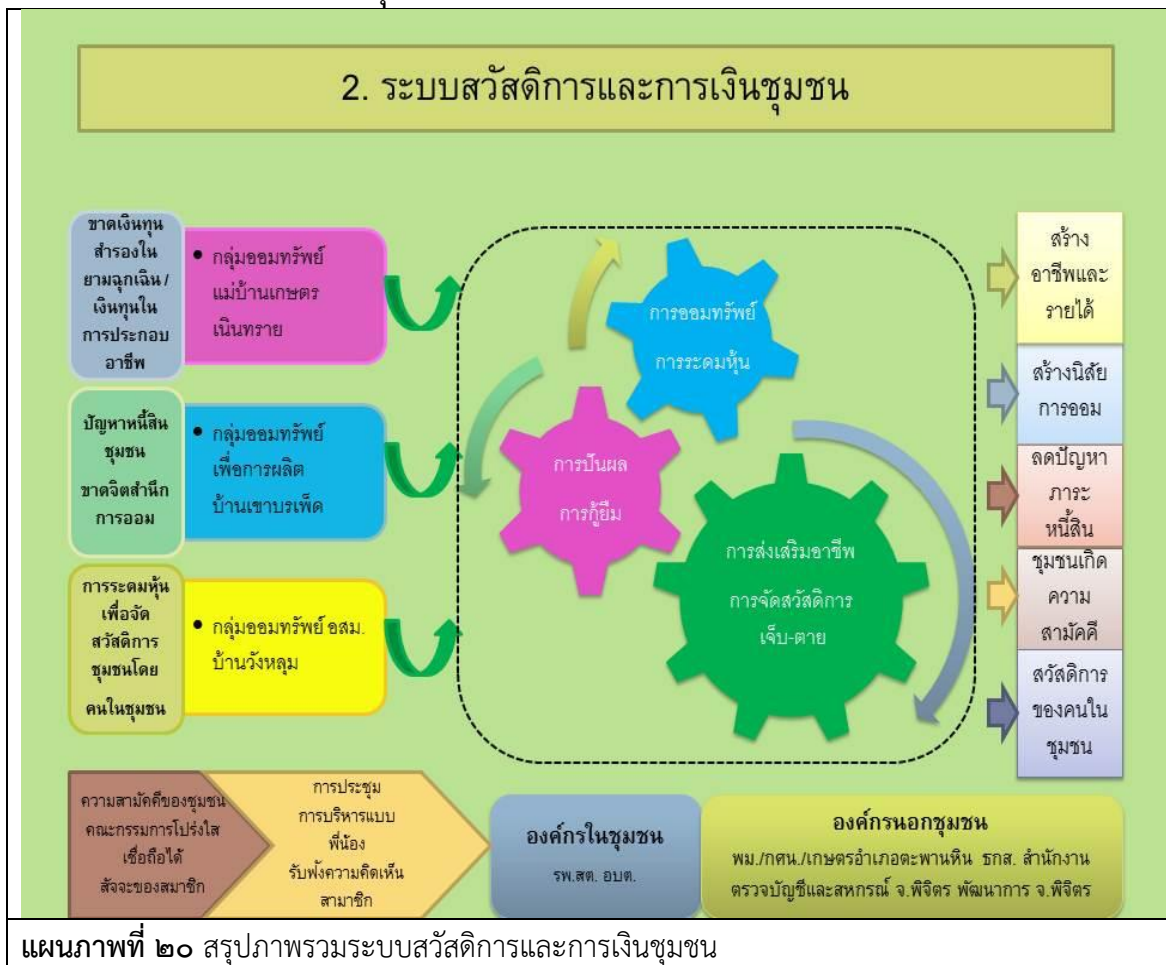
พ.ศ. ๒๕๕๒ สถาบันพัฒนาองค์กรชุมชน (พอช.) จังหวัดพิจิตรที่ได้มาประชุมชี้แจงแนวทางการจัดตั้งสภาองค์กรชุมชนสภาองค์กรชุมชนวังหลุม โดยมีผู้นำชุมชน แกนนำกลุ่มอาชีพ กลุ่มมวลชน มาร่วมรับฟังคำชี้แจง

พ.ศ. ๒๕๕๓ มีการจัดตั้งสภาองค์กรชุมชนเมื่อวันที่ ๑๖ ตุลาคม ๒๕๕๓ โดยการรับรองจากสถาบันพัฒนาองค์กรชุมชนจังหวัดลำปาง มีกลุ่ม/องค์กรในตำบลวังหลุมสมัครใจเข้ามาจัดตั้งเป็นสมาชิกทั้งหมด ๑๒ กลุ่ม มีคณะกรรมการที่คัดเลือกมาจากตัวแทนกลุ่ม/องค์กรที่มาจัดตั้งโดยมีกำนันตำบลวังหลุมเป็นประธานสภาองค์กรชุมชนตำบลวังหลุม และมีการดำเนินงานดังนี้

-มีการประชุมสมาชิกสภาฯ เพื่อหาแนวทางแก้ไขปัญหามุมชน และสมาชิกมีความรู้สามารถประสานงานกับหน่วยงานต่างๆ ได้

- มีการประชุมร่วมกับสภาฯ ตำบลอื่น แลกเปลี่ยนความรู้มาพัฒนาสภาฯตำบลเราเอง
- สภาองค์กรชุมชนวังหลุมได้ทำโครงการที่ชื่อว่าโครงการพัฒนาสภาองค์กรชุมชนตำบลวังหลุมเสนอต่อสถาบันพัฒนาองค์กรชุมชน (พอช.) และได้รับการสนับสนุนงบประมาณในการทำกิจกรรมต่าง ๆ
- พ.ศ. ๒๕๕๔ นายพิวัฒน์ สุนโรสง ศึกษาดูงานที่ องค์การบริหารส่วนตำบลอุทัยเก่าโดยใช้งบประมาณจาก องค์การบริหารส่วนตำบลวังหลุม ได้แนวคิดเกี่ยวกับการบริหารจัดการและนำมาปรับปรุงการจัดกาสรสภาฯ และนำมาปรับปรุงการทำงานของกองทุนสวัสดิการชุมชนตำบลวังหลุม
- พ.ศ. ๒๕๕๕ จัดอบรมสมาชิกให้เข้าใจกฎระเบียบและวัตถุประสงค์ของกลุ่มเพื่อพัฒนากองทุนสวัสดิการตำบลวังหลุมและหาสมาชิกเพิ่ม ๑๐ หมู่บ้าน

๒. ระบบสวัสดิการและการเงินชุมชน



แนวคิดหลักระบบสวัสดิการและการเงินชุมชน

ความต้องการส่งเสริมการออมทรัพย์ของคนในชุมชน และช่วยเหลือเกื้อกูลกันในชุมชน ทั้งนี้ มีเหตุปัจจัยมาจากภาระหนี้สินที่เพิ่มมากขึ้น รายได้ของประชาชนต่ำกว่าเกณฑ์มาตรฐาน ขาดแคลนเงินทุนในการประกอบอาชีพและเงินสำรองไว้ใช้ในยามฉุกเฉิน รวมทั้งความต้องการในการจัดการกับปัญหาด้วยตนเอง จึงเกิดการรวมกลุ่มเพื่อให้เกิด "สวัสดิการโดยชุมชนเพื่อคนในชุมชนเอง" เกิดชุมชนพึ่งพาตนเอง ที่สะท้อนความเข้มแข็งของการรวมกลุ่มของระบบสวัสดิการและการเงินชุมชน ๓ แหล่งเรียนรู้ ได้แก่ ๑) กลุ่มออมทรัพย์ แม่บ้านเกษตรกรเนินทราย ๒) กลุ่มออมทรัพย์เพื่อการผลิตบ้านเขาวงพืด และ ๓) กลุ่มออมทรัพย์ อสม.บ้านวังหลุม กระบวนการ วิธีการดำเนินการของกลุ่มเป็นการสร้างการมีส่วนร่วมทั้งจากการเห็นปัญหาร่วมกัน หาทางออกเพื่อแก้ปัญหา ร่วมกัน การสร้างข้อตกลงร่วมกันเพื่อเป็นระเบียบปฏิบัติภายในกลุ่ม บริหารงานแบบพี่ แบบน้อง การให้ความช่วยเหลือจัดสวัสดิการให้แก่สมาชิก โดยมีลักษณะการทำงาน ๒ ลักษณะ ได้แก่ การจัดการการเงิน มีการออมเงิน กัยืมเงิน ปันผลการส่งเสริมอาชีพ และการจัดสวัสดิการ เมื่อเสียชีวิต และเมื่อเจ็บป่วยโดยมีแกนนำองค์กรชุมชนร่วมกันดำเนินการ และมีองค์กรที่หนุนเสริมการทำงาน ได้แก่ ธนาคารเพื่อการเกษตรและสหกรณ์ (ธกส.) พัฒนาชุมชน และ กระทรวงพัฒนาสังคมและความมั่นคงของมนุษย์ (พม.) ทำให้เกิดผลผลิตผลลัพธ์ ได้แก่ เสริมสร้างอาชีพและรายได้ เกิดความมั่นคงทางการเงิน เกิดแกนนำคนรุ่นใหม่ และ เรื่องเดือดร้อนได้รับการแก้ไข

ข้อมูลนำเข้า

กลุ่มออมทรัพย์แม่บ้านเกษตรเนินทราย มีสถานที่ตั้งอยู่ที่ ๒๔ หมู่ที่ ๖ บ้านเนินทราย ตำบลวังหลุม อำเภอตะพานหิน จังหวัดพิจิตร จัดตั้งเมื่อวันที่ ๑๓ ธันวาคม ๒๕๕๒ การดำเนินงานของกลุ่มเกิดขึ้นจากแนวคิดกลุ่มสมุนไพร่ทรายแก้ว (กลุ่มเกษตรกรเนินทรายสามัคคี) ได้จัดตั้งกลุ่มขึ้นและได้ทำการผลิตกล้วยอบเนย ข้าวเกรียบสมุนไพร่ ฯลฯ ออกจำหน่ายตามงานต่างๆ เมื่อสิ้นปีได้มีการแบ่งเงินปันผลให้กับสมาชิกในกลุ่ม ทำให้นางผอบ เรือนแก้ว ประธานกลุ่มฯ และนางสมหมาย โสภณ รองประธานกลุ่มฯ ได้เกิดแนวคิดที่ว่าน่าจะจัดให้สมาชิกของกลุ่มฯ ได้มีเงินออมไว้ใช้ในยามฉุกเฉิน และได้กู้เงินในยามเดือดร้อน จึงได้จัดตั้งกลุ่มในนามของ “กลุ่มออมทรัพย์แม่บ้านเกษตรเนินทราย” ขึ้นมาโดยมีหน่วยงานทั้งภายในและนอกองค์กรที่มีบทบาทในการหนุนเสริม คือ ธนาคารออมสิน เป็นผู้รับฝากเงินจากกลุ่ม สำนักงานเกษตรอำเภอตะพานหิน เป็นผู้ให้ความรู้เกี่ยวกับการผลิตสินค้าและพาไปศึกษาดูงาน เพิ่มพูนความรู้ องค์การบริหารส่วนตำบลวังหลุม สนับสนุนในการประสานงาน

กลุ่มออมทรัพย์แม่บ้านเกษตรเนินทราย มีกระบวนการพัฒนาโดยมีการรวมกลุ่มของสมาชิกในการออม มีทุนให้กับสมาชิกกู้ยืมโดยมีการเสริมสร้างความเข้มแข็งการสร้างศักยภาพในการขยายจำนวนการรับสมัครสมาชิกเพิ่ม การเพิ่มยอดเงินออมจากปีละ ๑๒๐ บาทต่อคนต่อปี เป็นการออมคนละบาทต่อคนต่อปี มีการปันผลให้กับสมาชิกและการจัดสรรเงินให้สมาชิกกู้ยืม มีการจัดทำกติกาและข้อตกลงของกลุ่ม คือ การกำหนดอัตราดอกเบี้ยเงินฝากร้อยละ ๗ ต่อปี อัตราดอกเบี้ยเงินกู้ร้อยละ ๑๒ ต่อปี โดยมุ่งหวังให้สมาชิกกลุ่มรู้จักการออม มีการทำกิจกรรมร่วมกันในกิจกรรมสาธารณประโยชน์ของหมู่บ้าน อีกทั้งยังมุ่งหวังให้เกิดความรักความสามัคคีกันในกลุ่มและสมาชิกไม่ต้องกู้เงินนอกระบบ กลุ่มออมทรัพย์แม่บ้านเกษตรเนินทราย ได้มีวิธีการจัดการโดยมีการแบ่งหน้าที่ความรับผิดชอบ มีโครงสร้างคณะกรรมการของกลุ่มและใช้การมีส่วนร่วมการประชุมรับฟังความคิดเห็นของสมาชิก และการสรรหาคณะกรรมการจากผู้ที่มีสมัครใจในการเข้าร่วม อีกทั้งยังมีการจัดสวัสดิการในการกู้ยืมด้วยอัตราดอกเบี้ยต่ำและจัดสวัสดิการอื่นให้กับสมาชิก การจัดสวัสดิการสาธารณประโยชน์ของหมู่บ้าน

กลุ่มออมทรัพย์แม่บ้านเกษตรเนินทราย มีปัจจัยเงื่อนไขความสำเร็จ คือ การมีผู้นำที่มีความเข้มแข็ง มีความน่าเชื่อถือ เป็นแบบอย่างที่ดีให้กับหมู่บ้าน สมาชิกกลุ่มมีความตั้งใจ มีการประชุมเป็นประจำ มีการแลกเปลี่ยนความคิดเห็นและมีการชี้แจงผลการดำเนินงานให้กับสมาชิกกลุ่มทราบและมีการจัดทำบัญชีรายรับ - รายจ่าย สรุปผลกำไร - ขาดทุน จากปัจจัยเงื่อนไขความสำเร็จดังกล่าวทำให้สมาชิกในกลุ่มให้ความสำคัญกับการออมและการกู้ยืมเงินในเวลาที่ต้องการ รวมทั้งยังเกิดความรักสามัคคีปรองดองกัน มีคุณภาพชีวิตที่ดีขึ้น

กลุ่มออมทรัพย์เพื่อการผลิตบ้านเขาบรเพ็ด จัดตั้งขึ้นเมื่อวันที่ ๑๐ เมษายน พ.ศ. ๒๕๓๙ โดยการนำของนายสมบัติ คุริพันธ์ ซึ่งดำรงตำแหน่งผู้ใหญ่บ้านในขณะนั้น เห็นว่าคนในหมู่บ้านส่วนใหญ่มีหนี้สิน มีการค้างชำระหนี้กองทุนต่างๆในหมู่บ้าน จึงทำการสำรวจข้อมูลเงินทุนในหมู่บ้าน ไม่ว่าจะเป็นเงินอุดหนุนที่ได้จากรัฐ เงินกองทุน กข.คจ. เงินทุนของหมู่บ้าน เงินสัจจะออมทรัพย์ของหมู่บ้าน และนำข้อมูลที่ได้มาปรึกษาหาแนวทางแก้ไขร่วมกับคณะกรรมการของหมู่บ้าน และชาวบ้านร่วมกันคิดและเห็นว่าควรส่งเสริมการออม มีการกำหนดหลักเกณฑ์ว่าคนที่จะมีเงินจากกองทุนต้องมีการออมก่อน เพราะสมาชิกมีภาระหนี้สิน จึงต้องการฝึกนิสัยการออม ให้กับสมาชิก เพื่อให้คนในชุมชนรู้จักการออม มีแหล่งเงินกู้ดอกเบี้ยต่ำเพื่อการประกอบอาชีพ จึงรวมกลุ่มกันจัดตั้งกลุ่มออมทรัพย์เพื่อการผลิตบ้านเขาบรเพ็ดขึ้น ในขั้นแรกรับเฉพาะคนที่กู้เงินจากแหล่งเงินทุนของหมู่บ้านก่อน เริ่มแรกมีสมาชิก ๔๐ คน มีประธานกลุ่มคือ นายสมบัติ คุริพันธ์ และมีคณะกรรมการบริหาร ๙ คน มีการแบ่งหน้าที่รับผิดชอบ แก่คณะกรรมการ เป็นฝ่าย ๔ ฝ่าย ฝ่ายละ ๓-๔ คน มีการเก็บเงินสัจจะเป็นประจำทุกเดือนๆ (ทุกวันที่ ๙ ของเดือน) โดยกำหนดเงินออมขั้นต่ำ คนละ ๑๐

บาท นำเงินที่ได้ฝากธนาคารและปล่อยกู้ให้สมาชิกกู้ในอัตราดอกเบี้ย ร้อยละ ๑๐ สมาชิกที่กู้ทุกคนจะต้องมีเหตุจำเป็นในการกู้ยืม ได้แก่ ๑) เพื่อการลงทุนในการประกอบอาชีพ ๒) เพื่อชำระการศึกษาบุตร ๓) เพื่อกรณีเป็นค่ารักษาพยาบาลและค่าใช้จ่ายในการจัดงานศพโดยในการกู้ยืม ต้องมีการเสนอผ่านมติคณะกรรมการและกรรมการต้องมีมติเป็นเอกฉันท์ในการให้กู้แก่บุคคลเหล่านั้นก่อน จึงจะสามารถกู้เงินได้ โดยมีหลักเกณฑ์พิจารณาวงเงินในการให้กู้ยืมโดยดูจากยอดเงินออม และบุคคลค้ำประกัน หรือกรณีพิเศษตามคณะกรรมการเห็นชอบ ในปัจจุบันมีสมาชิก ๑๐๐ คน มีลูกหนี้ ๓๙ คน มีทุนออมทรัพย์ประมาณ ๓๙๓,๖๐๐ บาท โดยมีวัตถุประสงค์ในการจัดตั้งกลุ่มเพื่อส่งเสริมการออมให้กับสมาชิก เป็นหลักค้ำประกันเงินกู้กองทุนในชุมชน เป็นแหล่งเงินทุนในการประกอบอาชีพ โดยมีโครงสร้างในการสนับสนุนของกลุ่ม คือ ศาลาเอนกประสงค์ ใช้เป็นสถานที่เก็บรวบรวมเงินออม บ้านนางวรรณฯ ยอดหมวก ใช้เป็นสถานที่เก็บเอกสารของกลุ่มนอกจากนี้กลุ่มยังมีโครงสร้างทางสังคมที่ช่วยในการสนับสนุนแหล่งปฏิบัติการ คือ คณะกรรมการมีการแบ่งหน้าที่ความรับผิดชอบกันชัดเจน เป็น ๔ ฝ่าย ได้แก่ คณะกรรมการฝ่ายอำนวยการ คณะกรรมการฝ่ายตรวจสอบ คณะกรรมการเงินกู้ คณะกรรมการฝ่ายส่งเสริม โดยคณะกรรมการฝ่ายต่างๆ มีอำนาจหน้าที่ในการ จัดทำงบประมาณ แต่งตั้งคณะกรรมการที่ปรึกษากลุ่ม กำหนดข้อตกลงและข้อบังคับกลุ่ม พิจารณาเงินทุนกลุ่มไปลงทุน แบ่งงานกันทำและมาตรการของชุมชนเพื่อให้สมาชิกกลุ่ม มีระเบียบวินัย ไม่มีหนี้สูญโดยได้รับการสนับสนุนจากธนาคารออมสิน ในการรับฝากเงินจากกลุ่ม สำนักงานพัฒนาชุมชนอำเภอตะพานหิน เป็นพี่เลี้ยงในการสอนทำบัญชี พาไปศึกษาดูงานการบริหารงานของกลุ่มที่ประสบความสำเร็จ การศึกษานอกโรงเรียน ให้คำแนะนำการดำเนินงาน ของกลุ่มและหาอาชีพเสริมให้กับสมาชิก อีกทั้งยังมีหน่วยงานในพื้นที่ให้การสนับสนุน เช่น องค์การบริหารส่วนตำบลวังหลุม อนามัยวังหลุม

กลุ่มออมทรัพย์เพื่อการผลิตบ้านเขาบรเพ็ด มีวิธีการจัดการของกลุ่มโดยมีการแบ่งหน้าที่ตามความรับผิดชอบ มีโครงสร้างคณะทำงานแบ่งออกเป็น ๓ ชุด เพื่อดำเนินงานตามบทบาทที่ได้รับมอบหมาย ได้แก่ คณะกรรมการอำนวยการ คณะกรรมการเงินกู้ คณะกรรมการตรวจสอบ มีการจัดการคนด้วยระบบพี่น้อง การบริหารจัดการแบบมีส่วนร่วม การรับฟังความคิดเห็นของสมาชิกในการดำเนินงานของกลุ่ม โดยมีลักษณะของกิจกรรม คือ การออมเงิน การปันผล การปล่อยกู้ให้กับสมาชิก การนำเงินไปใช้ในกิจกรรมสาธารณประโยชน์ในหมู่บ้าน

กลุ่มออมทรัพย์เพื่อการผลิตบ้านเขาบรเพ็ด มีปัจจัยเงื่อนไขความสำเร็จของกลุ่ม จากการเสียสละของผู้นำ การมีวินัย ทำให้สมาชิกของกลุ่มออมทรัพย์เพื่อการผลิตบ้านเขาบรเพ็ด มีแหล่งเงินทุนในการประกอบอาชีพ มีการออมเพิ่มขึ้น มีการช่วยเหลือกันเองในหมู่บ้าน ไม่ต้องกู้เงินนอกระบบ มีคุณภาพชีวิตที่ดีขึ้น รวมทั้งทำให้เกิดความร่วมมือของคนในชุมชนในการทำสาธารณประโยชน์ของหมู่บ้าน

ผลลัพธ์ที่เกิดขึ้น การยกระดับคุณภาพชีวิตสมาชิก ครอบครัว ชุมชนมีระบบสวัสดิการและเกิดผู้นำ แกนนำ ที่มีศักยภาพทำการบริหารจัดการกองทุนได้ ประชาชนทุกคนรู้สึกได้ถึงความเป็นเจ้าของชุมชนร่วมกัน การอยู่ร่วมกันเป็นกลุ่มไม่ทอดทิ้งกันในยามที่ตกทุกข์ได้ยาก ที่สำคัญรู้สึกได้ว่า ผู้นำชุมชน ผู้บริหาร บุคลากรทุกคน แกนนำต่างๆ ให้ความสำคัญของประชาชนทุกคนอย่างเท่าเทียมกัน มีแหล่งปฏิบัติการที่มีศักยภาพในการบริหารจัดการและเป็นกลไกสำคัญในการขับเคลื่อนงานตำบลสุขภาวะ ๒ แหล่งปฏิบัติการ ดังนี้ ๑) กลุ่มออมทรัพย์แม่บ้านเกษตรเนินทราย ๒) กลุ่มออมทรัพย์เพื่อการผลิตบ้านเขาบรเพ็ด ทั้งนี้องค์การบริหารส่วนตำบลวังหลุม ได้เห็นความสำคัญให้การหนุนเสริมส่วนนี้ ชุมชนมีระบบสวัสดิการและเกิดแกนนำ การบริหารจัดการกองทุนประชาชนทุกคนรู้สึกได้ถึงความเป็นเจ้าของชุมชนร่วมกัน การอยู่ร่วมกันเป็นกลุ่มไม่

ทอดทิ้งกันในยามตกทุกข์ได้ยาก ที่สำคัญรู้สึกได้ว่า ผู้นำชุมชน ผู้บริหาร บุคลากร แกนนำต่างๆ ได้เล็งเห็น
ความสำคัญของประชาชนทุกคนอย่างเท่าเทียมกัน

แหล่งเรียนรู้ที่ ๑ กลุ่มออมทรัพย์แม่บ้านเกษตรกรเนินทราย



แหล่งที่ตั้งของแหล่งเรียนรู้

แหล่งเรียนรู้กลุ่มออมทรัพย์แม่บ้านเกษตรกรเนินทราย ชื่อผู้ติดต่อ นางผอบ เรือนแก้ว เบอร์ติดต่อ ๐๘๓-๙๖๑-๕๕๐๖ ที่อยู่ หมู่ ๖ ตำบลวังหลุม อำเภอตะพานหิน จังหวัดพิจิตร

แนวคิดหลักของแหล่งเรียนรู้

แนวคิดการดำเนินงานเริ่มจากกลุ่มสมุนไพรรายแก้ว (กลุ่มเกษตรกรเนินทรายสามัคคี) ได้จัดตั้งกลุ่มขึ้นและทำการผลิตกล้วยอบเนย ข้าวเกรียบสมุนไพรร ฯลฯ หลังจากดำเนินงานกิจการของกลุ่มแล้วทุกสิ้นปีมีการแบ่งเงินปันผลให้กับสมาชิกในกลุ่ม เมื่อได้รับเงินปันผลแล้วสมาชิกส่วนใหญ่ก็นำเงินที่ได้ไปใช้หมด และไม่มีเงินออม หรือเงินสำรองไว้ใช้ในยามฉุกเฉิน ทำให้แกนนำเกิดแนวคิดให้คนในชุมชนรู้จักออม และมีเงินสำรองเก็บไว้ใช้ในยามฉุกเฉิน ช่วยเหลือสมาชิกที่เดือดร้อน โดยเป็นแหล่งเงินกู้ที่ดอกเบี้ยต่ำ เน้นช่วยเหลือกันมากกว่าผลกำไร สร้างความสามัคคีในชุมชน

งานและกิจกรรมทางกลุ่มได้ดำเนินการจัดตั้งกลุ่มขึ้นมาเพื่อให้สมาชิกของกลุ่มฯ ได้มีเงินออมไว้ใช้ในยามฉุกเฉิน และได้กู้เงินในยามเดือดร้อน โดยมีหน่วยงานทั้งภายในและนอกองค์กรที่มีบทบาทในการหนุนเสริม คือ ธนาการออมสิน เป็นผู้รับฝากเงินจากกลุ่ม สำนักงานเกษตรอำเภอตะพานหิน เป็นผู้ให้ความรู้เกี่ยวกับการผลิตสินค้าและพาไปศึกษาดูงาน เพิ่มพูนความรู้ องค์การบริหารส่วนตำบลวังหลุม สนับสนุนในการประสานงาน มีกระบวนการพัฒนาโดยมีการรวมกลุ่มของสมาชิกในการออม มีทุนให้กับสมาชิกกู้ยืมโดยมีการ

เสริมสร้างความเข้มแข็งการสร้างศักยภาพในการขยายจำนวน การรับสมัครสมาชิกเพิ่ม การเพิ่มยอดเงินออม จากปีละ ๑๒๐ บาทต่อคนต่อปี เป็นการออมคนละบาทต่อคนต่อปี มีการปันผลให้กับสมาชิกและการจัดสรร เงินให้สมาชิกกู้ยืม มีการจัดทำกติกาและข้อตกลงของกลุ่ม คือ การกำหนดอัตราดอกเบี้ยเงินฝากร้อยละ ๗ ต่อปี อัตราดอกเบี้ยเงินกู้ร้อยละ ๑๒ ต่อปี

ผลผลิตและผลลัพธ์ที่เกิดขึ้นจากการทำงานของแหล่งเรียนรู้นี้ สมาชิกกลุ่มรู้จักการออม มี การทำกิจกรรมร่วมกันในกิจกรรมสาธารณประโยชน์ของหมู่บ้าน อีกทั้งยังมุ่งหวังให้เกิดความรักความสามัคคี กันในกลุ่มและสมาชิกไม่ต้องกู้เงินนอกระบบ กลุ่มออมทรัพย์แม่บ้านเกษตรเนินทราย มีวิธีการจัดการโดยมีการ แบ่งหน้าที่ความรับผิดชอบ มีโครงสร้างคณะกรรมการของกลุ่มและใช้การมีส่วนร่วม การประชุมรับฟังความ คิดเห็นของสมาชิก และการสรรหาคณะกรรมการจากผู้ที่มีศรัทธาในการเข้าร่วม อีกทั้งยังมีการจัดสวัสดิการใน การกู้ยืมด้วยอัตราดอกเบี้ยต่ำและจัดสวัสดิการอื่นให้กับสมาชิก การจัดสวัสดิการสาธารณประโยชน์ของ หมู่บ้าน

แหล่งเรียนรู้กลุ่มออมทรัพย์แม่บ้านเกษตรเนินทราย ได้ดำเนินกิจกรรมที่สอดคล้องกับ ข้อเสนอ ๗+๑ นโยบายสาธารณะและก่อให้เกิดผลกระทบต่อการลดปัจจัยเสี่ยงด้านสุขภาพ ดังนี้

(๑) กิจกรรมของแหล่งเรียนรู้สอดคล้องกับข้อเสนอ ๗+๑ นโยบายสาธารณะ ดังนี้

ประเด็นด้านการบริหารจัดการท้องถิ่นแบบมีส่วนร่วม หนุนเสริมการสร้างเครือข่ายของ องค์กรชุมชนและกลุ่มทางสังคมด้วยกระบวนการแลกเปลี่ยนเรียนรู้ และการเรียนรู้แบบข้ามพื้นที่

ประเด็นด้านการจัดสวัสดิการสังคมโดยชุมชน สนับสนุนการจัดเวทีนำเสนอและแลกเปลี่ยน เรียนรู้ทุกระดับ องค์กรปกครองส่วนท้องถิ่นสมทบงบประมาณให้กองทุนสวัสดิการชุมชนและให้สมาชิกมีการ ออมร่วมกับกองทุนสวัสดิการชุมชน ส่งเสริมให้ประชาชนทุกคนในพื้นที่เป็นสมาชิกกลุ่มสวัสดิการที่มีอยู่ใน ชุมชนอย่างน้อย ๑ กลุ่ม หนุนเสริมการเพิ่มศักยภาพแกนนำในการบริหารกองทุนเพื่อจัดการสวัสดิการสังคมให้ มีประสิทธิภาพ การจัดตั้งกองทุนหรือกองทุนอื่นๆ เฉพาะกลุ่มและค่อยกระจายไปยังกลุ่มต่างๆ ในชุมชน

(๒) ไม่ก่อให้เกิดผลกระทบต่อการลดปัจจัยเสี่ยงด้านสุขภาพ

(๓) สอดคล้องกับภารกิจหลักตามองค์การบริหารส่วนตำบลวังหลุมต้องการส่งเสริมให้ ประชาชนได้มีส่วนร่วมในการแสดงความคิดเห็น ดังนี้

ด้านที่ ๑ โครงสร้างพื้นฐาน

ด้านที่ ๒ ด้านการส่งเสริมคุณภาพชีวิต

ด้านที่ ๓ ด้านการจัดระเบียบชุมชนและสังคม

ด้านที่ ๔ ด้านการวางแผนการส่งเสริมการลงทุนและพาณิชย์

ด้านที่ ๕ ด้านการบริหารจัดการทรัพยากรธรรมชาติและสิ่งแวดล้อม

ด้านที่ ๖ ด้านส่งเสริมศาสนา ศิลปะ วัฒนธรรมและภูมิปัญญา

ด้านที่ ๗ ด้านบริหารจัดการสนับสนุนการปฏิบัติการกิจของส่วนราชการและ อปท.

วิทยากรแหล่ง

๑. นางผอบ เรือนแก้ว เบอร์ติดต่อ ๐๘๓ - ๙๖๑๕๘๐๖

๒. นางสาวพิน ผังมาลี เบอร์ติดต่อ ๐๘๖ - ๙๓๕๐๖๘๔

๓. นางทรัพย์ เดชประพฤติ เบอร์ติดต่อ ๐๘๕-๔๐๒๔๒๖๗

วัตถุประสงค์การเรียนรู้

๑. ผู้มาเรียนรู้ได้เรียนรู้วิธีการจัดการของการจัดทำกลุ่มออมทรัพย์แม่บ้านเกษตรกรเนินทราย ผลผลิตหรือผลลัพธ์รวมทั้งผลกระทบต่อประชาชนภายในตำบลวังหลุม

๒. ผู้มาเรียนรู้ได้แนวทางการดำเนินงาน เพื่อนำไปพัฒนาขยายผล ตามบริบทของพื้นที่

กิจกรรมการเรียนรู้

๑. แนะนำตัว บรรยายสรุปแนวคิดและกระบวนการ วิธีการจัดทำกลุ่มออมทรัพย์แม่บ้านเกษตรกรเนินทราย ของตำบลวังหลุม อำเภอตะพานหิน จังหวัดพิจิตร

๒. สนทนาแลกเปลี่ยนความคิดเห็นระหว่างผู้มาเรียนรู้กับวิทยากรแหล่ง

สื่อหรืออุปกรณ์ประกอบการเรียนรู้

๑. แผ่นพับความรู้ที่กล่าวถึงประวัติความเป็นมาและวัตถุประสงค์การก่อตั้งของกลุ่มออมทรัพย์แม่บ้านเกษตรกรเนินทราย

๒. ป้ายไว้นิลแสดงเส้นทางการพัฒนาของกลุ่มออมทรัพย์แม่บ้านเกษตรกรเนินทราย

๔. ไมค์โครโฟน/เครื่องขยายเสียง

แนวคำถามเพื่อการเรียนรู้

เพื่อให้วิทยากรถามผู้มาเรียนรู้หรือเป็นคำถามที่ผู้มาเรียนรู้ใช้ถามวิทยากรเกี่ยวกับการจัดตั้งกลุ่มออมทรัพย์แม่บ้านเกษตรกรเนินทราย ดังนี้

๑. ที่มาหรือสาเหตุของการพัฒนากลุ่มปฏิบัติการหรือแหล่งเรียนรู้เป็นอย่างไร ใครเป็นคนริเริ่ม เมื่อปีไหน การดำเนินงานเริ่มอย่างไร

๒. กิจกรรมหรืองานในการดำเนินงานเพื่อพัฒนาแหล่งเรียนรู้ มีอะไรบ้าง มีวิธีการดำเนินการอย่างไร

๓. ผู้มีส่วนเกี่ยวข้องในการดำเนินกิจกรรมมีใครบ้าง และมีบทบาทหน้าที่อย่างไร

๔. การจัดการเรื่องงานหรือกิจกรรม ข้อมูล คน และทรัพยากรอย่างไร ด้านลักษณะการได้มา การนำใช้ การพัฒนาศักยภาพและการหล่อเลี้ยง

๕. ผลผลิตหรือผลลัพธ์ที่เกิดขึ้นมีอะไรบ้าง เป็นไปตามเป้าหมายที่ต้องการหรือไม่ อย่างไร

๖. ผลกระทบต่อสุขภาพคนมีอะไรบ้าง อย่างไร

๗. ปัจจัยเงื่อนไขที่ทำให้เกิดความสำเร็จต่อการพัฒนาแหล่งเรียนรู้มีอะไรบ้าง อย่างไร

คำถามสรุปแหล่งเรียนรู้และสิ่งที่ได้จากการเรียนรู้

๑. จุดเด่นของกลุ่มปฏิบัติการหรือแหล่งเรียนรู้มีอะไรบ้าง

๒. สิ่งที่ได้เรียนรู้จากการดูงานกลุ่มปฏิบัติการหรือแหล่งเรียนรู้ ได้อะไรบ้าง สามารถนำไปใช้ในพื้นที่ได้หรือไม่

๓. สิ่งที่มีรู้สึกประทับใจจากการศึกษาดูงานแหล่งกลุ่มปฏิบัติการหรือแหล่งเรียนรู้ คืออะไร

๔. ข้อเสนอแนะสำหรับการพัฒนากลุ่มปฏิบัติการหรือแหล่งเรียนรู้มีอะไรบ้าง

บทพูดของวิทยากรแหล่ง

๑. กล่าวแนะนำตัว
๒. กล่าวถึงประวัติความเป็นมาของแหล่งเรียนรู้
๓. วัตถุประสงค์ของการดำเนินงาน
๔. ขั้นตอนการดำเนินงาน
๕. ผลลัพธ์ผลผลิตที่ได้
๖. กล่าวให้ผู้มาเรียนรู้ได้สอบถามเพื่อเป็นการแลกเปลี่ยนเรียนรู้

ทักษะที่จำเป็นของวิทยากรและทักษะที่ควรปรับปรุง

ทักษะที่จำเป็นของวิทยากรและทักษะที่ควรปรับปรุงเกี่ยวกับการจัดตั้งกลุ่มออมทรัพย์
แม่บ้านเกษตรกรเนินทราย

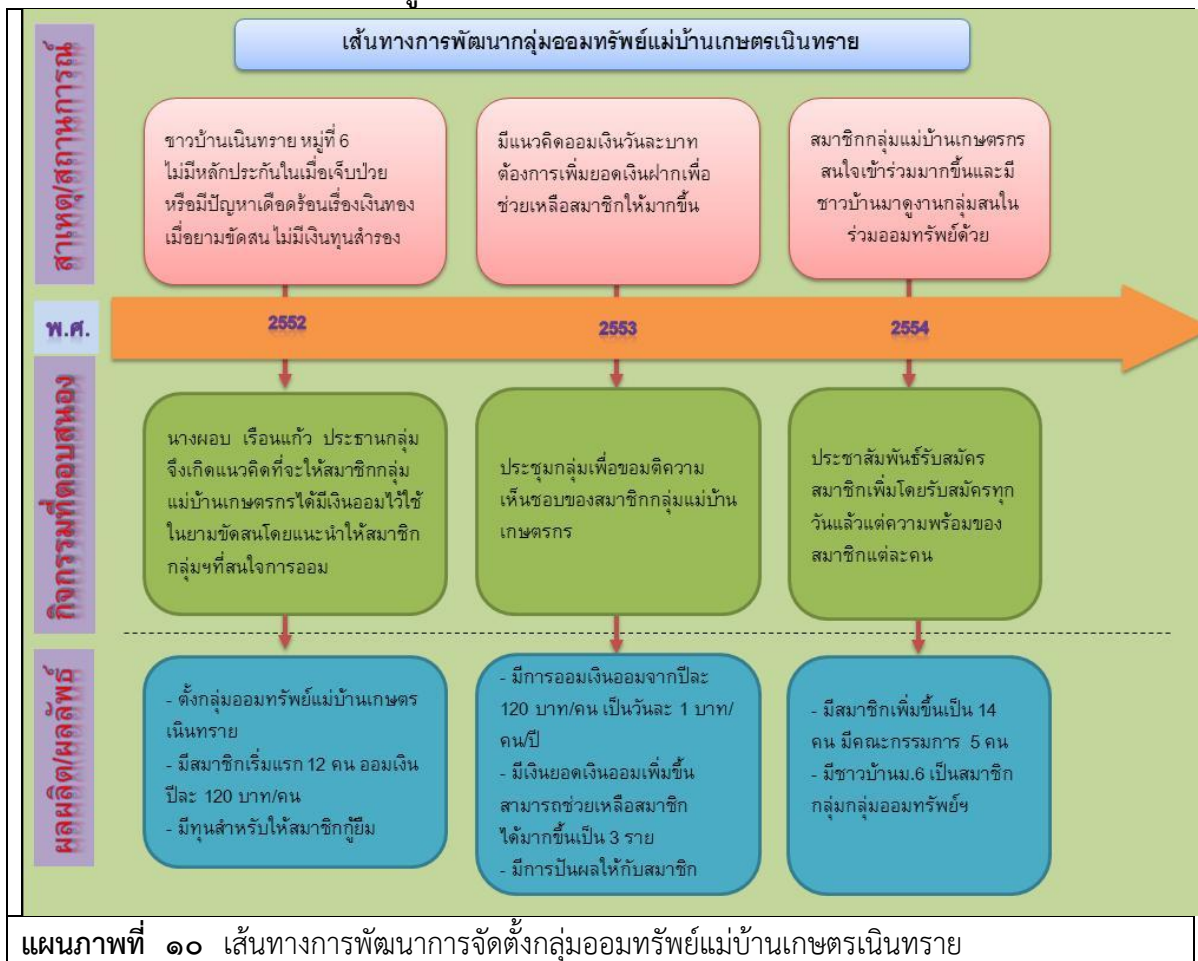
๑. เกี่ยวกับการสื่อสาร มีฝึกอบรมวิทยากรเพื่อพัฒนาทักษะในการสื่อสารแก่ผู้มาเรียนรู้
โดยการรับฝึกอบรมพัฒนาทักษะโดยผู้เชี่ยวชาญที่มีประสบการณ์เกี่ยวกับการเป็นวิทยากร เพื่อเป็นการเพิ่ม
ทักษะ

๒. เกี่ยวกับการจัดกระบวนการแลกเปลี่ยนเรียนรู้แก่วิทยากร/แกนนำ ประจำแหล่งเรียนรู้
การจัดตั้งกลุ่มออมทรัพย์แม่บ้านเกษตรกรเนินทราย

กำหนดการเรียนรู้ (ใช้เวลาประมาณ ๔๕ นาที)

๑. แนะนำตัว บรรยายสรุปแนวคิดและกระบวนการ วิธีการจัดการของแหล่งเรียนรู้
(ใช้ระยะเวลาประมาณ ๒๐ นาที)
๒. สนทนาแลกเปลี่ยนความคิดเห็นระหว่างผู้มาเรียนรู้กับวิทยากรแหล่งเรียนรู้ (ใช้ระยะเวลา
ประมาณ ๑๕ นาที)
๓. สรุปซักถามและทำแบบประมาณการเรียนรู้ (๑๐ นาที)

เส้นทางการพัฒนาของแหล่งเรียนรู้



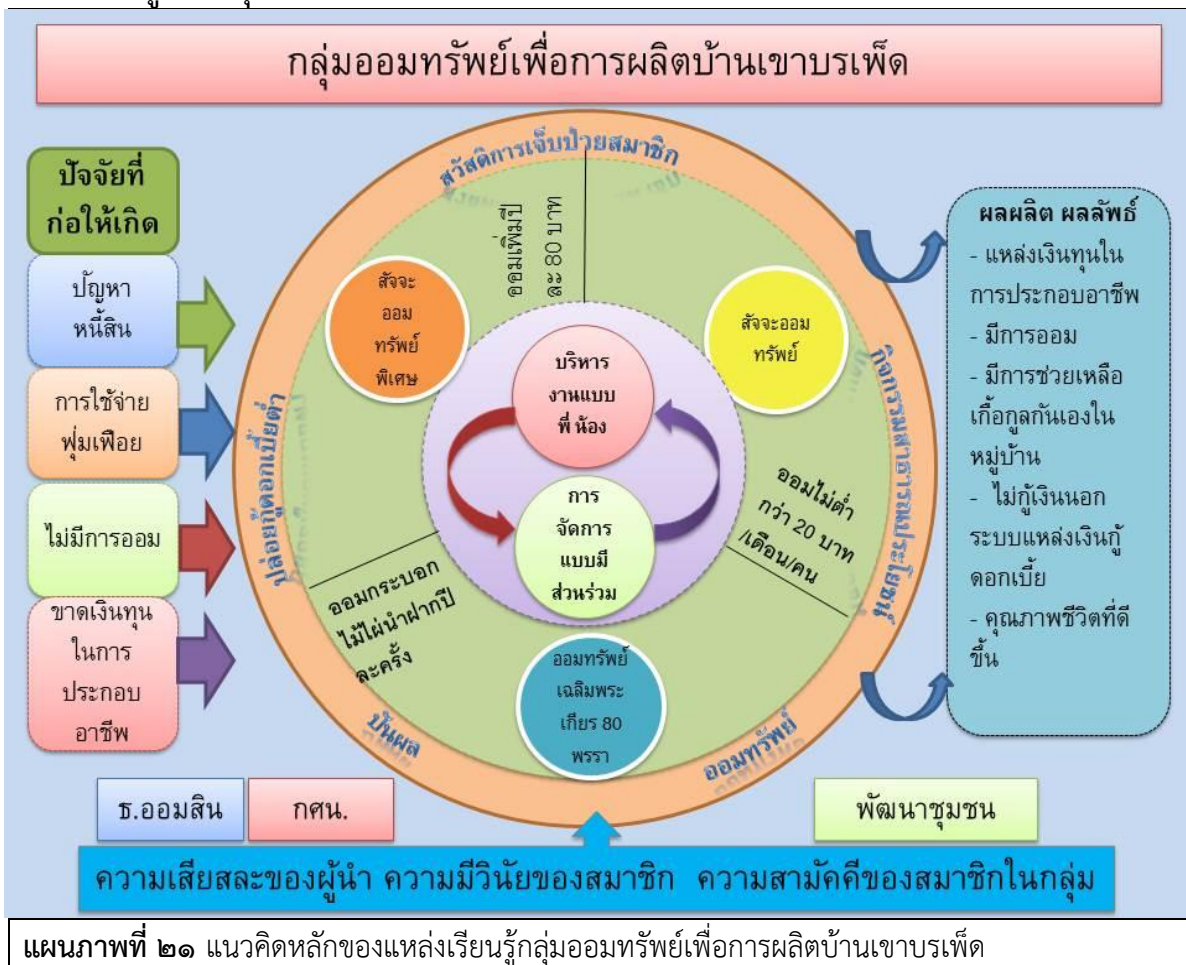
ที่มาและเส้นทางการพัฒนาของการจัดตั้งกลุ่มออมทรัพย์แม่บ้านเกษตรเนินทราย

พ.ศ.๒๕๕๒ ได้มีการจัดตั้งกลุ่มในชื่อ “กลุ่มออมทรัพย์แม่บ้านเกษตรเนินทราย” โดยนางผอบ เรือนแก้ว ประธานกลุ่มฯ และนางสมหมาย โสภณ รองประธานกลุ่มฯ ซึ่งได้จัดตั้งกลุ่มสมุนไพรรายแก้ว (กลุ่มเกษตรกรเนินทรายสามัคคี) เมื่อสิ้นปีได้มีการจัดสรรเงินปันผลให้กับสมาชิกในกลุ่มฯ จึงเกิดแนวคิดที่จะจัดให้สมาชิกของกลุ่มฯ ได้มีเงินออมไว้ใช้ในยามฉุกเฉิน หรือนำเอาเงินที่ออมนั้นมาจัดสรรให้สมาชิกในกลุ่มได้กู้ยืมไว้ใช้ในยามขัดสน จึงได้แนะนำให้สมาชิกของกลุ่มฯ ที่มีความสนใจได้ออมเงิน โดยมีสมาชิกสนใจเข้าร่วมโครงการจำนวน ๑๒ คน และได้จัดตั้งกลุ่มเพื่อดำเนินธุรกิจในอนาคตของ “กลุ่มออมทรัพย์แม่บ้านเกษตรเนินทราย” โดยเริ่มจัดตั้งเมื่อวันที่ ๑๓ ธันวาคม ๒๕๕๒ โดยในปีแรกได้มีสมาชิกกลุ่มเข้าร่วมจำนวน ๑๒ คน โดยออมเงินคนละ ๑๒๐ บาท เป็นจำนวนเงินทั้งสิ้น ๑,๔๔๐ บาท โดยเปิดให้สมาชิกสามารถกู้ โดยเสียดอกเบี้ยเงินกู้ ในอัตราร้อยละ ๑๒ บาท/ปี และได้รับดอกเบี้ยเงินฝากในอัตราร้อยละ ๗ บาท/ปี

พ.ศ.๒๕๕๓ “กลุ่มออมทรัพย์แม่บ้านเกษตรเนินทราย” ได้มีมติในที่ประชุมกลุ่มฯ ว่าให้เพิ่มยอดเงินฝากของกลุ่มฯ จากคนละ ๑๒๐ บาท/ปี/คน มาเป็นออมเงินวันละบาท คือให้สมาชิกกลุ่มฯ ออมเงินคนละ ๓๖๕ บาท/ปี/คน และมีสมาชิก ๑๑ คน เป็นจำนวนเงิน ๔,๐๑๕ บาท และมีอีก ๑ คน ที่มีความประสงค์ที่จะออมปีละ ๑๒๐ บาท เป็นจำนวนเงินรวม ๔,๑๓๕ บาท ทำให้มีทุนดำเนินงานทั้งสิ้น ๕,๕๗๕ บาท และได้จัดสรรให้สมาชิกกู้

พ.ศ.๒๕๕๔ ได้มีสมาชิกที่มีความสนใจเข้าร่วม “กลุ่มออมทรัพย์แม่บ้านเกษตรเนินทราย” อีกจำนวน ๒ คน ทำให้ปัจจุบันมีสมาชิกของกลุ่มฯ ทั้งสิ้น ๑๔ คน และมีทุนดำเนินงานทั้งสิ้น ๑๐,๔๔๐ บาท และได้จัดสรรให้สมาชิกของกลุ่มที่มีความเดือดร้อนได้กู้ต่อไป

แหล่งเรียนรู้ที่ ๒ กลุ่มออมทรัพย์เพื่อการผลิตบ้านเขابرเพ็ด



แหล่งที่ตั้งของแหล่งเรียนรู้

กลุ่มออมทรัพย์เพื่อการผลิตบ้านเขابرเพ็ด ชื่อผู้ติดต่อ นางวรรณฯ ยอดหมวก เบอร์ติดต่อ ๐๘๔-๔๐๖-๘๗๓๓ ที่อยู่ หมู่ ๘ ตำบลวังหลุม อำเภอตะพานหิน จังหวัดพิจิตร

แนวคิดหลักของแหล่งเรียนรู้

แนวความคิดดำเนินงานเริ่มจากสถานการณ์ทางการเงินของประชาชนใน หมู่ที่ ๘ บ้านเขابرเพ็ด ตำบลวังหลุม มีปัญหาหนี้สิน ปัญหาค้างชำระหนี้กองทุนต่างๆ ในหมู่บ้าน เมื่อกู้เงินมาก็ใช้จ่ายฟุ่มเฟือย ไม่เกิดประโยชน์ ไม่มีการออมเงิน และขาดเงินทุนในการประกอบอาชีพ ทำให้นายสมบัติ คุริพันธ์ ผู้ใหญ่บ้าน หมู่ที่ ๘ ในขณะนั้นเกิดแนวคิดที่จะจัดตั้งกลุ่มออมทรัพย์เพื่อการผลิตบ้านเขابرเพ็ดขึ้น เพื่อให้คนในชุมชนรู้จักการออม มีแหล่งเงินกู้ที่ดอกเบี้ยต่ำ มีแหล่งเงินทุนในการประกอบอาชีพ และช่วยเหลือเกื้อกูลกันในชุมชน โดยใช้หลักการบริหารงานแบบที่ แบบน่อง และการมีส่วนร่วมของทุกคนในชุมชน มีการนำดอกเบี้ยที่ได้จากการดำเนินการของกลุ่มนำมาจ่ายปันผลคืนให้กับสมาชิก รวมถึงนำเงินปันผลที่ได้ไปใช้ในกิจกรรมสาธารณะประโยชน์ของหมู่บ้าน และจัดสวัสดิการให้กับสมาชิก

งานและกิจกรรมทางกลุ่มได้ดำเนินการคนในหมู่บ้านส่วนใหญ่มีหนี้สิน มีการค้างชำระหนี้กองทุนต่างๆในหมู่บ้าน จึงทำการสำรวจข้อมูลเงินทุนในหมู่บ้าน ไม่ว่าจะเป็นเงินอุดหนุนที่ได้จากรัฐเงินกองทุน กข.คจ. เงินทุนของหมู่บ้าน เงินสัจจะออมทรัพย์ของหมู่บ้าน และนำข้อมูลที่ได้มาหาปรึกษาหา

แนวทางแก้ไขร่วมกับคณะกรรมการของหมู่บ้าน และชาวบ้านร่วมกันคิดและเห็นว่าควรส่งเสริมการออม มีการกำหนดหลักเกณฑ์ว่าคนที่จะมีเงินจากกองทุนต้องมีการออมก่อน เพราะสมาชิกมีภาระหนี้สิน จึงต้องการฝึกนิสัยการออม ให้กับสมาชิก เพื่อให้คนในชุมชนรู้จักการออม มีแหล่งเงินกู้ดอกเบี้ยต่ำเพื่อการประกอบอาชีพ โดยกำหนดเงินออมขั้นต่ำ คนละ ๑๐ บาท นำเงินที่ได้ฝากธนาคารและปล่อยกู้ให้สมาชิกกู้ในอัตราดอกเบี้ยร้อยละ ๑๐ สมาชิกที่กู้ทุกคนจะต้องมีเหตุจำเป็นในการกู้ยืม ได้แก่ ๑) เพื่อการลงทุนในการประกอบอาชีพ ๒) เพื่อชำระการศึกษาบุตร ๓) เพื่อกรณีเป็นค่ารักษาพยาบาลและค่าใช้จ่ายในการจัดงานศพโดยในการกู้ยืม ต้องมีการเสนอผ่านมติคณะกรรมการ และกรรมการต้องมีมติเป็นเอกฉันท์ในการให้กู้แก่บุคคลเหล่านั้นก่อน จึงจะสามารถกู้เงินได้ โดยมีหลักเกณฑ์พิจารณาวงเงินในการให้กู้ยืมโดยดูจากยอดเงินออม และบุคคลค่าประกันหรือกรณีพิเศษตามคณะกรรมการเห็นชอบ

ผลผลิตและผลลัพธ์ที่เกิดขึ้นจากการทำงานของแหล่งเรียนรู้นี้ ส่งเสริมการออมให้กับสมาชิกเป็นหลักค้ำประกันเงินกู้กองทุนในชุมชน เป็นแหล่งเงินทุนในการประกอบอาชีพ

แหล่งเรียนรู้กลุ่มออมทรัพย์เพื่อการผลิตบ้านเขابرเพ็ด ได้ดำเนินกิจกรรมที่สอดคล้องกับข้อเสนอ ๗+๑ นโยบายสาธารณะและก่อให้เกิดผลกระทบต่อการลดปัจจัยเสี่ยงด้านสุขภาพ ดังนี้

(๑) กิจกรรมของแหล่งเรียนรู้สอดคล้องกับข้อเสนอ ๗+๑ นโยบายสาธารณะ ดังนี้

ประเด็นด้านการบริหารจัดการท้องถิ่นแบบมีส่วนร่วม หนุนเสริมการสร้างเครือข่ายขององค์กรชุมชนและกลุ่มทางสังคมด้วยกระบวนการแลกเปลี่ยนเรียนรู้ และการเรียนรู้แบบข้ามพื้นที่

ประเด็นด้านการจัดสวัสดิการสังคมโดยชุมชน สนับสนุนการจัดเวทีนำเสนอและแลกเปลี่ยนเรียนรู้ทุกระดับ องค์กรปกครองส่วนท้องถิ่นสมทบงบประมาณให้กองทุนสวัสดิการชุมชนและให้สมาชิกมีการออมร่วมกับกองทุนสวัสดิการชุมชน ส่งเสริมให้ประชาชนทุกคนในพื้นที่เป็นสมาชิกกลุ่มสวัสดิการที่มีอยู่ในชุมชนอย่างน้อย ๑ กลุ่ม หนุนเสริมการเพิ่มศักยภาพแกนนำในการบริหารกองทุนเพื่อจัดการสวัสดิการสังคมให้มีประสิทธิภาพ การจัดตั้งกองทุนหรือกองทุนอื่นๆ เฉพาะกลุ่มและค่อยกระจายไปยังกลุ่มต่างๆ ในชุมชน

(๒) ไม่ก่อให้เกิดผลกระทบต่อการลดปัจจัยเสี่ยงด้านสุขภาพ

(๓) สอดคล้องกับภารกิจหลักตามองค์การบริหารส่วนตำบลวังหลุมต้องการส่งเสริมให้ประชาชนได้มีส่วนร่วมในการแสดงความคิดเห็น ดังนี้

ด้านที่ ๑ โครงสร้างพื้นฐาน

ด้านที่ ๒ ด้านการส่งเสริมคุณภาพชีวิต

ด้านที่ ๓ ด้านการจัดระเบียบชุมชนและสังคม

ด้านที่ ๔ ด้านการวางแผนการส่งเสริมการลงทุนและพาณิชย์

ด้านที่ ๕ ด้านการบริหารจัดการทรัพยากรธรรมชาติและสิ่งแวดล้อม

ด้านที่ ๖ ด้านส่งเสริมศาสนา ศิลปะ วัฒนธรรมและภูมิปัญญา

ด้านที่ ๗ ด้านบริหารจัดการสนับสนุนการปฏิบัติการกิจของส่วนราชการและ อปท.

วิทยากรแหล่ง

๑. นางวรรณษา ยอดหมวก เบอร์ติดต่อ ๐๘๔-๔๐๖๘๗๓๓
๒. นายเพชร บัญเกิด เบอร์ติดต่อ ๐๘๓-๖๒๗๓๐๑๐
๓. นางสาววิมล สบายจิต เบอร์ติดต่อ ๐๘๘-๑๗๓๘๔๐๙

วัตถุประสงค์การเรียนรู้

๑. ผู้มาเรียนรู้ได้เรียนรู้วิธีการจัดการของการจัดตั้งกลุ่มออมทรัพย์เพื่อการผลิตบ้านเขาบรเพ็ด ผลผลิตหรือผลลัพธ์รวมทั้งผลกระทบต่อประชาชนภายในตำบลวังหลุม
๒. ผู้มาเรียนรู้ได้แนวทางการดำเนินงาน เพื่อนำไปพัฒนาขยายผล ตามบริบทของพื้นที่

กิจกรรมการเรียนรู้

๑. แนะนำตัว บรรยายสรุปแนวคิดและกระบวนการ วิธีการจัดตั้งกลุ่มออมทรัพย์เพื่อการผลิตบ้านเขาบรเพ็ด ของตำบลวังหลุม อำเภอตะพานหิน จังหวัดพิจิตร (Power point) บรรยาย
๒. สนทนาแลกเปลี่ยนความคิดเห็นระหว่างผู้มาเรียนรู้กับวิทยากรแหล่ง

สื่อหรืออุปกรณ์ประกอบการเรียนรู้

๑. แผ่นพับความรู้ที่กล่าวถึงประวัติความเป็นมาและวัตถุประสงค์การก่อตั้งของกลุ่มออมทรัพย์เพื่อการผลิตบ้านเขาบรเพ็ด
๒. ป้ายไว้นิลแสดงเส้นทางการพัฒนาของกลุ่มออมทรัพย์เพื่อการผลิตบ้านเขาบรเพ็ด
๓. ไมค์โครโฟน/เครื่องขยายเสียง

แนวคำถามเพื่อการเรียนรู้

เพื่อให้วิทยากรถามผู้มาเรียนรู้หรือเป็นคำถามที่ผู้มาเรียนรู้ใช้ถามวิทยากรเกี่ยวกับการจัดตั้งกลุ่มออมทรัพย์เพื่อการผลิตบ้านเขาบรเพ็ด ดังนี้

๑. ที่มาหรือสาเหตุของการพัฒนากลุ่มปฏิบัติการหรือแหล่งเรียนรู้เป็นอย่างไร ใครเป็นคนริเริ่ม เมื่อปีไหน การดำเนินงานเริ่มอย่างไร
๒. กิจกรรมหรืองานในการดำเนินงานเพื่อพัฒนาแหล่งเรียนรู้ มีอะไรบ้าง มีวิธีการดำเนินการอย่างไร
๓. ผู้มีส่วนเกี่ยวข้องในการดำเนินกิจกรรมมีใครบ้าง และมีบทบาทหน้าที่อย่างไร
๔. การจัดการเรื่องงานหรือกิจกรรม ข้อมูล คน และทรัพยากรอย่างไร ด้านลักษณะการได้มา การนำใช้ การพัฒนาศักยภาพและการหล่อเลี้ยง
๕. ผลผลิตหรือผลลัพธ์ที่เกิดขึ้นมีอะไรบ้าง เป็นไปตามเป้าหมายที่ต้องการหรือไม่ อย่างไร
๖. ผลกระทบต่อสุขภาพคนมีอะไรบ้าง อย่างไร
๗. ปัจจัยเงื่อนไขที่ทำให้เกิดความสำเร็จต่อการพัฒนาแหล่งเรียนรู้มีอะไรบ้าง อย่างไร

คำถามสรุปแหล่งเรียนรู้และสิ่งที่ได้จากการเรียนรู้

๑. จุดเด่นของกลุ่มปฏิบัติการหรือแหล่งเรียนรู้มีอะไรบ้าง
๒. สิ่งที่ได้เรียนรู้จากการดูงานกลุ่มปฏิบัติการหรือแหล่งเรียนรู้ ได้อะไรบ้าง สามารถนำไปใช้ในพื้นที่ได้หรือไม่
๓. สิ่งที่มีสัปดาห์ประทับใจจากการศึกษาดูงานแหล่งกลุ่มปฏิบัติการหรือแหล่งเรียนรู้ คืออะไร

๔. ข้อเสนอแนะสำหรับการพัฒนากลุ่มปฏิบัติการหรือแหล่งเรียนรู้มีอะไรบ้าง

บทพูดของวิทยากรแหล่ง

๑. กล่าวแนะนำตัว
๒. กล่าวถึงประวัติความเป็นมาของแหล่งเรียนรู้
๓. วัตถุประสงค์ของการดำเนินงาน
๔. ขั้นตอนการดำเนินงาน
๕. ผลลัพธ์ผลผลิตที่ได้
๖. กล่าวให้ผู้มาเรียนรู้ได้สอบถามเพื่อเป็นการแลกเปลี่ยนเรียนรู้

ทักษะที่จำเป็นของวิทยากรและทักษะที่ควรปรับปรุง

ทักษะที่จำเป็นของวิทยากรและทักษะที่ควรปรับปรุงเกี่ยวกับการจัดตั้งกลุ่มออมทรัพย์เพื่อการผลิตบ้านเขาบรเพ็ด

๑. เกี่ยวกับการสื่อสาร มีฝึกอบรมวิทยากรเพื่อพัฒนาทักษะในการสื่อสารแก่ผู้มาเรียนรู้ โดยการรับฝึกอบรมพัฒนาทักษะโดยผู้เชี่ยวชาญที่มีประสบการณ์เกี่ยวกับการเป็นวิทยากร เพื่อเป็นการเพิ่มทักษะ

๒. เกี่ยวกับการจัดกระบวนการแลกเปลี่ยนเรียนรู้แก่วิทยากร/แกนนำ ประจำแหล่งเรียนรู้ การจัดตั้งกลุ่มออมทรัพย์เพื่อการผลิตบ้านเขาบรเพ็ด

กำหนดการเรียนรู้ (ใช้เวลาประมาณ ๔๕ นาที)

๑. แนะนำตัว บรรยายสรุปแนวคิดและกระบวนการ วิธีการจัดการของแหล่งเรียนรู้ (ใช้ระยะเวลาประมาณ ๒๐ นาที)

๒. สนทนาแลกเปลี่ยนความคิดเห็นระหว่างผู้มาเรียนรู้กับวิทยากรแหล่งเรียนรู้ (ใช้ระยะเวลาประมาณ ๑๕ นาที)

๓. สรุปซักถามและทำแบบประเมินการเรียนรู้ (๑๐ นาที)

เส้นทางการพัฒนาของแหล่งเรียนรู้



ที่มาและเส้นทางการพัฒนาของการจัดตั้งกลุ่มออมทรัพย์เพื่อการผลิตบ้านเขابرเพ็ด

พ.ศ. ๒๕๓๙ ได้จัดตั้งกลุ่มออมทรัพย์เพื่อการผลิตบ้านเขابرเพ็ดขึ้น โดยนายสมบัติ คุริพันธ์ ซึ่งดำรงตำแหน่งผู้ใหญ่บ้านในขณะนั้น เห็นว่ารัฐบาลให้การสนับสนุนเงินกองทุน กข.คจ. ให้กับหมู่บ้าน นำมาให้ประชาชนในหมู่บ้านกู้ยืมโดยไม่มีดอกเบี้ยและ กองทุนต่างๆ หลายกองทุนที่มีการกู้ยืมมีปัญหาการค้างชำระหนี้ จึงมีแนวคิดที่จะหาหลักประกันเงินกู้ต่าง ๆ ที่รัฐให้มา และชาวบ้านร่วมกันคิดและเห็นว่า จะเริ่มออมเงินเพื่ออนาคต เพื่อชีวิตที่ดีขึ้น เพราะบางครั้ง บางครอบครัวได้รับเงินกู้ไปแล้วก็ใช้หมด จึงกำหนดหลักเกณฑ์ว่าคนที่กู้เงินจากกองทุนต้องมีการออมก่อน เพราะสมาชิกมีภาระหนี้สินจึงต้องการฝึกนิสัยการออม ให้กับสมาชิก มีสมาชิกเริ่มแรก ๔๐ คน มีกรรมการ ๙ คน มีการออม (ฝากสัปดาห์ละ) ทุกวันที่ ๙ ของเดือน โดยกำหนดเงินออมขั้นต่ำ คนละ ๑๐ บาท และมีการกำหนดระเบียบข้อตกลงกลุ่มออมทรัพย์เพื่อการผลิตบ้านเขابرเพ็ด หมู่ที่ ๘ เพื่อเป็นหลักเกณฑ์ในการดำเนินการของกลุ่มซึ่งมาจากการมีส่วนร่วมของสมาชิกในหมู่บ้าน มีคำขวัญของกลุ่ม “ออมวันนี้ เพื่อชีวิตที่ดีข้างหน้า” มีที่ทำการตั้งอยู่ที่ ศาลาเอนกประสงค์หมู่ที่ ๘ ตำบลวังหลุม อำเภอตะพานหิน จังหวัดพิจิตร

พ.ศ. ๒๕๔๖ นายบัว สุวรรณมา เป็นประธานกลุ่ม โดยสามารถมีการเปลี่ยนแปลงหลักเกณฑ์ในการออมทรัพย์เพื่อให้มียอดเงินออมทรัพย์สูงขึ้นเพื่อให้ยอดเงินกลุ่มสูงขึ้น โดยกำหนดให้สมาชิกออมเงินไม่ต่ำกว่าเดือนละ ๒๐ บาท ทำให้ยอดเงินฝากออมทรัพย์โดยรวมสูงขึ้น สามารถจัดสรรเงินกู้ยืมให้กับสมาชิกได้เพิ่มขึ้น

พ.ศ.๒๕๔๙ คณะกรรมการบริหารกลุ่มได้ไปศึกษาดูงานที่บ้านสระยายชี อำเภอสามง่าม จังหวัดพิจิตร ของหน่วยงานพัฒนาชุมชน อำเภอตะพานหิน ในเรื่องการดำเนินกลุ่มออมทรัพย์ที่ประสบความสำเร็จในการจัดทำเอกสาร ทำให้เกิดแนวความคิดพัฒนากลุ่มออมทรัพย์ ซึ่งในหลักขั้นแรก ควรมีการเพิ่มยอดเงินฝาก โดยไม่กำหนดอัตราการนำฝากเงินของสมาชิก เมื่อจำนวนเงินออมทรัพย์เพิ่มมากขึ้นจะทำให้เกิดความมั่นคงทางการเงิน สามารถนำเงินกลุ่มไปบริหารจัดการปันผลให้ ปล่อยก และจัดกิจกรรมของหมู่บ้าน

พ.ศ.๒๕๕๐ พัฒนาชุมชนส่งเสริมการออมเงินเพื่อถวายในหลวงเนื่องในวโรกาสพระชนม์มายุครบ ๘๐ พรรษา ทำให้สมาชิกเกิดแนวความคิดการออมด้วยกระบอกไม้ไผ่ และมีการนำฝากทุกวันที่ ๕ ธันวาคม ของทุกปี ต่อมาได้เปลี่ยนมาเป็นทุกวันที่ ๓๑ มีนาคม ของทุกปี มีช่องทางการออมเงินเพิ่มขึ้นและมีแรงจูงใจในการออม

พ.ศ.๒๕๕๒ พัฒนาชุมชนอำเภอตะพานหินแนะนำการปรับเพิ่มคณะกรรมการโดยมีการปรับเปลี่ยนจำนวนคณะกรรมการจาก ๙ คน เป็น ๑๔ คน มีการแบ่งบทบาทหน้าที่คณะกรรมการฝ่ายต่างๆ คณะกรรมการอำนวยการ จำนวน ๕ คน คณะกรรมการเงินกู้ คณะกรรมการตรวจสอบ ทำให้เกิดรูปแบบในการบริหารงาน

พ.ศ.๒๕๕๔ ผู้นำชุมชนมีการออมเงินเป็นตัวอย่างและพัฒนาชุมชนอำเภอแนะนำให้มีสวัสดิการเยี่ยมบ้านสมาชิกที่เจ็บป่วย ทำให้มีผู้สนใจเข้าร่วมเป็นสมาชิกเพิ่มขึ้น จำนวน ๙๔ ราย มาจากทุกครัวเรือนที่อาศัยอยู่ในหมู่บ้าน

พ.ศ.๒๕๕๕ มีการตั้งรางวัลสำหรับผู้ออมเงินได้สูงที่สุดในหมู่บ้าน ทำให้เกิดการออมทรัพย์เพิ่มขึ้น ยอดเงินฝากเพิ่มขึ้น