

ระบบการจัดการพื้นที่คือหัวใจหลักในการขับเคลื่อนงานเพื่อเสริมสร้างความเข้มแข็งของชุมชนท้องถิ่น ซึ่งสะท้อนรูปธรรมการดำเนินงานผ่านกระบวนการต่างๆ ดังนี้คือ (๑) การสร้างเป้าหมายร่วมกันในการพัฒนา (๒) การจัดการทุนและศักยภาพเพื่อการนำใช้จัดการ (๓) การเชื่อมโยงเครือข่าย (๔) ระบบสนับสนุนการจัดการการเรียนรู้ และ (๕) การประเมินผล โดยตำบลวังหลุมได้ถอดความรู้และสามารถถ่ายทอดกิจกรรมดำเนินการตั้งที่กล่าวข้างต้นเพื่อสร้างการเรียนรู้กันเองทั้งระดับแหล่งเรียนรู้ ระดับหมู่บ้าน และตำบล

ตำบลวังหลุมมีการจัดการบนพื้นฐานของการมีส่วนร่วมและพึ่งพาตนเอง ทำให้สามารถสร้างการเรียนรู้และพัฒนาศักยภาพของชุมชนท้องถิ่นให้สามารถจัดการและสนับสนุนการขับเคลื่อนงานตำบลสู่สภาวะของตำบลวังหลุมได้อย่างเป็นรูปธรรม เป็นระบบที่สามารถพัฒนาและปรับปรุงกระบวนการภายในได้ตลอดเวลา เพื่อรองรับกับความต้องการของชุมชนท้องถิ่นได้ถูกต้องเหมาะสมตามสภาวการณ์ของพื้นที่ จนนำไปสู่หมู่บ้าน/ตำบลจัดการตนเองในที่สุด ระบบการจัดการตำบลวังหลุม ประกอบด้วย ๕ องค์ประกอบหลัก ซึ่งมีรายละเอียดการดำเนินการต่างๆ ดังนี้

### ส่วนที่ ๑ การสร้างเป้าหมายร่วมกันในการพัฒนา

ตำบลวังหลุมภายใต้การบริหารจัดการ ของ นายสุชาติ แดงทองดี โดยลักษณะเด่นของผู้นำจิตอาสา ภายใต้แนวคิด ส่งเสริมการพึ่งพาตนเอง เรียนรู้จากต้นแบบ ทำให้ตำบลวังหลุมมีการทำงานที่บูรณาการร่วมกันในพื้นที่ โดยมี ๔ องค์ครหลักในพื้นที่ (ท้องถิ่น ท้องที่ ภาครัฐ ภาคประชาชน) เป็นกลไกขับเคลื่อนงาน ตั้งแต่การสร้างวางแผนแนวทางการขับเคลื่อนกิจกรรมการทำงานร่วมกัน สร้างแรงจูงใจให้ชุมชนร่วมสร้างกิจกรรม ในการผลักดันให้เกิดคนต้นแบบ ชุมชนต้นแบบ เพื่อเป็นรูปแบบความสำเร็จเชิงกิจกรรม หรือนวัตกรรม เพื่อถ่ายแลกเปลี่ยนวิธีการทำงาน การให้เกิดการประสานความร่วมมือเครือข่ายทั้งภายใน ภายนอกพื้นที่เข้ามาสนับสนุนการพัฒนาชุมชน โดยใช้หลักการมีส่วนร่วมเป็นหลักการทำงานร่วมกันกับชุมชน เพื่อให้เกิดการแก้ปัญหาและการพัฒนาด้วยฐานชุมชนเอง ส่งเสริมการรวมกลุ่มเพื่อทำงาน จัดการ แก้ไขสถานการณ์ที่ส่งผลกระทบต่อชุมชนเพื่อให้เกิดชุมชนพึ่งตนเอง ภายใต้คำพูดที่ว่า “อยู่แบบพอเพียง ส่งเสริมการพึ่งพาตนเอง” ก่อให้เกิดวัฒนธรรมการทำงานร่วมกันแบบ พี่ น้อง และเพื่อน ซึ่งถือว่าเป็นหลักการที่สำคัญในการบริหารจัดการทั้งการพัฒนาทั้งในองค์กร บุคลากร และการพัฒนาชุมชน โดยมีแกนนำอาสาเข้ามามีส่วนร่วมในการขับเคลื่อนการพัฒนากิจกรรมต่างๆ มุ่งเน้นผลประโยชน์ของประชาชนเป็นตัวตั้ง เน้นความรัก และบริหารจัดการภายใต้ “การสร้างแกนนำให้มีศักยภาพ ในการปฏิบัติงานในตำบลอย่างมีศักยภาพ เรียนรู้บริบทพื้นที่และนำไปสู่การออกแบบการทำงาน “สร้างชุมชน” เน้นการสร้างความเข้าใจในการบริหารจัดการของท้องถิ่น เพื่อสร้างความร่วมมืออันเกิดจากความเชื่อมั่นของคนในชุมชน โดยเรียนรู้สถานการณ์ปัญหาพร้อมกันออกแบบวางแผนในระดับพื้นที่สู่ระดับตำบล “สร้างการมีส่วนร่วม มุ่งเน้นการวางแผนงาน โดยใช้เวทีประชาคมและลงพื้นที่เรียนรู้พื้นที่อย่างต่อเนื่อง เกี่ยวโยงส่วนทั้ง ๔ องค์ครหลัก คือ ท้องที่ ท้องถิ่น หน่วยงานองค์กรภาค และประชาชน เพื่อวางแผนออกแบบการแก้ไขปัญหาในพื้นที่ เช่น การทำแผนแม่บทชุมชน และนำเข้ามาจนถึงปัจจุบัน จึงทำให้ชุมชนตำบลสมอโค่น มีศักยภาพทั้งแหล่งเรียนรู้ แกนนำ และสังคมมากขึ้น โดยสามารถแบ่งได้เป็น ๒ กระบวนการ ดังนี้

๑. การใช้กระบวนการสร้างเป้าหมายที่มีการดำเนินการ ได้แก่ เวทีประชาคม การประชุมแบบมีส่วนร่วม เวทีแผนชุมชน และการทำแผนที่ทางเดินยุทธศาสตร์ฯ ผลลัพธ์จากการสร้างเป้าหมายร่วมในการพัฒนาชุมชนท้องถิ่น ทำให้แกนนำ กลุ่ม หน่วยงาน องค์กร ได้ร่วมรับรู้ ร่วมคิด ร่วมกำหนดเป้าหมายที่ต้องการ เกิดแรงผลักดันในการทำงานร่วมกันของสมาชิกทุกคนในชุมชน

๒. ทำให้ชุมชนท้องถิ่นมีทิศทาง มีเป้าหมายร่วมกันในการทำงานเพื่อเตรียมรับ มีระบบการจัดการกับสถานการณ์ปัญหาต่างๆ ในชุมชนตนเอง เกิดเป็นชุมชนเข้มแข็ง มีการพึ่งพาตนเอง และเป็นพื้นที่เรียนรู้ให้กับพื้นที่เครือข่ายอื่นต่อไป ซึ่งพื้นที่ตำบลวังหลุม มีการสร้างเป้าหมายร่วมเพื่อจัดการกับสถานการณ์ปัญหาของพื้นที่ในตำบล

## ๑.๑ สถานการณ์ปัญหาในภาวะปกติของพื้นที่

สถานการณ์ปัญหาของชุมชนในภาวะปกติ พบว่า ชุมชนในพื้นที่ตำบลวังหลุมมีปัญหา (๑) ปัญหาการดูแลสุขภาพ (๒) ปัญหาหนี้สินและต้นทุนการผลิตสูง (๓) ปัญหาการจัดการขยะ (๔) ปัญหาด้านพฤติกรรมการใช้สารเคมีในการเกษตร และ (๕) ปัญหารายได้น้อยและขาดอาชีพเสริม โดยแต่ละสถานการณ์ปัญหามีการกำหนดแนวทาง/วิธีการสร้างเป้าหมาย ดังนี้

สถานการณ์ปัญหาที่ ๑ **ปัญหาการดูแลสุขภาพ** เนื่องจากตำบลวังหลุมประชากรส่วนใหญ่ประกอบอาชีพเกษตรกรรม ทำให้ไม่มีเวลาในการดูแลสุขภาพ การดื่มเครื่องดื่มที่มีแอลกอฮอล์ การสูบบุหรี่ ความดันโลหิตสูง ดัชนีมวลกายสูง โคลเลสเตอรอลสูง บริโภคผักและผลไม้ไม่เพียงพอ ขาดการออกกำลังกาย ในขณะที่เพศหญิงมีลำดับปัจจัยเสี่ยงที่สำคัญ คือ ความดันโลหิตสูง ดัชนีมวลกายสูง โคลเลสเตอรอลสูง ขาดการออกกำลังกาย การสูบบุหรี่ และการบริโภคผักและผลไม้ไม่เพียงพอ จากปัญหาด้านเศรษฐกิจและสังคมทำให้คนในชุมชนมีภาวะเรื้อรัง ขาดการออกกำลังกาย ดูแลเอาใจใส่ด้านสุขภาพ ความเครียด การบริโภคอาหารที่ไม่มีประโยชน์ สารพิษ สารเคมีปนเปื้อนส่วนนี้มีผลต่อสุขภาพร่างกายและจิตใจของคนในชุมชน แนวทาง/วิธีการสร้างเป้าหมายร่วมโดยวิธีการทำงานร่วมกันหรือความร่วมมือกันของกลุ่มคนสามารถทำให้เกิดสิ่งต่างๆ ที่ดีขึ้นและง่ายขึ้น มุ่งเน้นการมีส่วนร่วมของชุมชนในการดูแลสุขภาพ ซึ่งเป็นเป้าหมายหลักที่ได้รับการยอมรับและการนำไปใช้ในการพัฒนาชุมชนในด้านต่างๆ รวมทั้งการพัฒนาสุขภาพของชุมชน ด้วยเหตุผลที่ว่า “การมีส่วนร่วมของคนในชุมชนเป็นกระบวนการพัฒนาความสามารถในการพึ่งพาตนเอง และเป็นปัจจัยสำคัญต่อการดำเนินงานให้เกิดเป็นชุมชนที่มีสุขภาพดี” ในด้านการพัฒนาที่มุ่งเน้นการดูแลรักษาสุขภาพของประชาชน โดยองค์การบริหารส่วนตำบลสมอโค่นได้ร่วมมือการทำงานแบบเชื่อมโยงบูรณาการในทุกภาคส่วนของพื้นที่ทั้งโรงพยาบาลส่งเสริมสุขภาพตำบลสมอโค่นกองทุนหลักประกันสุขภาพในพื้นที่ตำบลสมอโค่นมีกระบวนการทำงานที่ให้ความสำคัญเรื่องของคุณภาพทุกกลุ่มเป้าหมาย ทุกกลุ่มประชากร เกิดภาคีการทำงานร่วมกันในหลายๆ ด้าน ทั้งแหล่งเรียนรู้ระบบหลักประกันสุขภาพตำบลสมอโค่นแหล่งเรียนรู้ที่อาสาใจตำบลสมอโค่นแหล่งเรียนรู้มิตรภาพบำบัดสำหรับผู้สูงอายุซึ่งกระบวนการพัฒนามุ่งเน้นการมีส่วนร่วมและการมีจิตอาสาในการพัฒนาชุมชนด้านสุขภาพเป็นแนวทางหลัก เป้าหมายที่คาดว่าจะเกิดขึ้นคือการสร้างแนวร่วมของสมาชิกในชุมชนจึงเป็นสิ่งจำเป็นต่อการสร้างเสริมสุขภาพต่างๆ เช่น การเกิดโรคระบาด การเกิดอุบัติเหตุ และความไม่ปลอดภัย รวมทั้งการเกิดปัญหาสิ่งแวดล้อมเป็นพิษที่ส่งผลเสียต่อสุขภาพ ต้องอาศัยความร่วมมือของทุกๆ คนที่อาศัยอยู่ในชุมชน เพื่อดำเนินการแก้ไขปัญหา ทั้งในเรื่องกำลังพล องค์ความรู้ ทรัพยากร และงบประมาณ นอกจากนี้การสร้างแนวร่วมในชุมชนยังก่อให้เกิดความเข้มแข็งให้กับชุมชน ทำให้ชุมชนสามารถปกป้องคุ้มครองตนเอง สร้างแนวร่วมทางด้านสุขภาพในระดับชุมชน ต่อไป

สถานการณ์ปัญหาที่ ๒ **ปัญหาหนี้สินและหนี้นอกระบบ** จากการสำรวจ พบว่า ชาวบ้านส่วนใหญ่เกิดจากปัญหาทำอาชีพเกษตรกรรมทำไร่ ทำนา ทำการปศุสัตว์เลี้ยงหมูเลี้ยงวัวแล้วเกิดโรคจึงทำให้สัตว์ที่เลี้ยงไว้ตายแล้วได้เกิดสภาวะภัยพิบัติน้ำท่วม จึงทำให้พืชผลทางการเกษตรเสียหายจนต้องมีการกู้ยืมเงินจากกองทุนหมู่บ้าน หนี้นอกระบบบ้าง เพื่อนำไปฟื้นฟูอาชีพของตนให้เจริญงอกงามตามที่ตนเองต้องการไว้จึงต้องใช้ต้นทุนการผลิตเป็นเงินจำนวนมากในการซื้อ พันธุ์สัตว์ และเมล็ดพันธุ์ ในการเลี้ยงสัตว์และเพาะปลูกต่อไป และยังมีสภาวะการมีบุตรเมื่อยังไม่พร้อม ทำให้ต้องใช้เงินในการเลี้ยงดูและส่งบุตรหลานเหล่าเรียนเป็นเงินจำนวนมาก จึงได้ทำการกู้เงินทั้งในระบบและนอกระบบ เพื่อมาทำการแบ่งเบาภาระค่าใช้จ่ายให้กับครอบครัวที่เป็นหนี้นอกระบบ และเงินกู้ทั้งในระบบ

สถานการณ์ปัญหาที่ ๓ **ปัญหาการจัดการขยะ** จากการสำรวจ พบว่า ประชาชนในชุมชนของตำบลสมอโค่น มีการทิ้งขยะไม่เป็นที่เป็นทาง ไม่มีการแยกขยะ และผู้ที่สนใจไปในพื้นที่ของตำบลสมอโค่นจึงเกิด

สภาวะขยะเน่าเสียจนส่งผลทำให้มีการเกิดกลิ่นเหม็นของขยะ และมีขยะในปริมาณมาก จึงไม่สามารถทำร้ายทิ้งได้ ทำหมด เพราะไม่มีงบประมาณที่มากเพียงพอที่จะสร้างเตาเผาขยะขนาดใหญ่ จึงต้องมีการหาวิธีแก้ไขโดยการจัดตั้งถังขยะตามพื้นที่เพิ่มขึ้น นำขยะมาสร้างมูลค่าเพิ่มเพื่อเป็นอาชีพเสริมสร้างรายได้ให้กับประชาชนรกรกหญ้าที่มีรายได้ น้อยและยังสร้างจิตสำนึกให้กับประชาชนในตำบลสมอโคนโดยการรณรงค์ให้ประชาชนเรียนการแยกขยะอีกด้วย

สถานการณ์ปัญหาที่ ๔ **ปัญหาด้านพฤติกรรมมารสุบหรือและดื่มสุรา** จากการสำรวจประชาชน ของตำบลสมอโคน พบว่า มีผู้ที่มีสภาวะเสี่ยงต่อการเป็นโรคที่เกิดจากการสุบหรือ และดื่มสุรา แม้แต่กระทั่งบุคคล รอบข้างผู้ที่สุบหรือก็เกิดสภาวะเสี่ยงตามไปด้วยเป็นจำนวนมากและมีอัตราการสุบหรือและดื่มสุรา ในกลุ่มเยาวชนที่มีอายุไม่ถึง ๑๘ ปีบริบูรณ์เป็นจำนวนมากที่มีสภาวะเสี่ยงในปัญหาด้านพฤติกรรม และอาการภายหลังจากการสุบ หรือและดื่มสุรา อาจทำให้เกิดปัญหาอาชญากรรมและเกิดปัญหายาเสพติดในกลุ่มของเยาวชนในตำบลสมอโคน จึง ต้องมีการจัดกิจกรรมสร้างศูนย์บำบัดทุกข์ บำรุงสุข กลุ่มเยาวชนพัฒนาตำบลสมอโคน มีการเปิดสอนมวยไทยให้กับ เยาวชนเพื่อลดปัญหาในกลุ่มที่มีสภาวะเสี่ยงต่อปัญหาด้านการสุบหรือ ดื่มสุราและยาเสพติดเพื่อลดปริมาณ และลด อัตราการเจ็บป่วยของผู้สุบหรือและดื่มสุราต่อไป

สถานการณ์ปัญหาที่ ๕ **ปัญหาการจัดสรรที่ดินทำกิน** จากการสำรวจ พบว่า ประชาชนมีการจับจองที่ดินทำกินและละเมิดเขตป่าสงวนเพื่อทำการเกษตรเพาะปลูก สร้างงาน สร้างอาชีพ เพื่อการดำรงอยู่รอดของ ครอบครัว จนทำให้เกิดการช่วงชิงและซื้อขายที่ดินอย่างผิดกฎหมายจนต้องมีการจัดตั้งกลุ่มป่าชุมชนเกิดจากความ ต้องการของชาวบ้านเพื่อป้องกันการบุกรุก การตัดไม้ทำลายป่า ได้รับความร่วมมือจากผู้นำชุมชนและประชาชนใน พื้นที่ มีการดำเนินงานตรวจสอบสภาพพื้นที่ป่า โดยมีเจ้าหน้าที่ป่าไม้ร่วมกับคณะกรรมการหมู่บ้าน ได้ร่วมกันสำรวจ พื้นที่ป่าเพื่อขออนุญาตจัดทำโครงการป่าชุมชน จากการสำรวจพื้นที่ป่าพบว่ายังมีสภาพป่าที่สมบูรณ์จึงสมควร อนุรักษ์พื้นที่ป่าไว้เพื่อให้ประชาชนได้ใช้ประโยชน์ร่วมกันเป็นแหล่งเก็บของป่าและมีสถานที่เลี้ยงสัตว์ซึ่งเป็นอาชีพ หลักของประชาชนในพื้นที่ ทางคณะผู้ตรวจสอบสภาพป่าจึงอนุญาตให้จัดทำโครงการป่าชุมชนขึ้น จึงได้มีการ จัดทำประชาคมเพื่อออกกฎระเบียบข้อบังคับป่าชุมชนทุกคนที่เข้ามาในพื้นที่ป่าชุมชนต้องปฏิบัติตามกฎกติกาที่ได้ ระบุไว้ เนื่องจากพื้นที่ป่าชุมชนแหล่งนี้สามารถเป็นแหล่งอาหารให้กับประชาชนเป็นอย่างมาก สามารถสร้างรายได้ ให้กับประชาชน ประชาชนจึงมีส่วนร่วมในการดูแลรักษาป่าทำให้เกิดความเข้มแข็งในชุมชนเพื่อเป็นการอนุรักษ์ป่า ไม้และจัดสรรที่ดินทำกินให้ประชาชนต่อไป

## ๑.๒ การจัดการทุนและศักยภาพเพื่อการนำใช้จัดการกับวิกฤติของพื้นที่

จากภาพรวมของสถานการณ์ปัญหาของชุมชนในภาวะวิกฤติ พบว่า ชุมชนในพื้นที่ตำบลวังหลุม มี**ปัญหา ผู้ป่วยเรื้อรัง และกลุ่มเสี่ยงที่จะเป็นโรคเรื้อรัง** โดยแต่ละสถานการณ์ปัญหามีการกำหนดแนวทาง/วิธีการสร้าง เป้าหมาย ดังนี้

สถานการณ์ในภาวะวิกฤติ **ปัญหาผู้ป่วยเรื้อรังและกลุ่มเสี่ยงที่จะเป็นโรคเรื้อรัง** มีจำนวนเพิ่มขึ้นทุกปี โรค ที่เมื่อเป็นแล้วจะมีอาการหรือต้องรักษาติดต่อกันนาน เป็นแรมเดือนแรมปีหรือตลอดชีวิต ส่วนใหญ่ เช่น โรคเบาหวาน ความดันโลหิตสูง อัมพาต โรคหัวใจ โรคหืด หลอดลมอักเสบเรื้อรัง ถุงลมพอง ตับแข็ง มะเร็ง ลักษณะ ของโรคเรื้อรังเป็นความบกพร่องหรือเบี่ยงเบนจากปกติที่มีลักษณะต่อไปนี้ อย่างหรือมากกว่าคือ มีการเปลี่ยนแปลง อย่างถาวร มีความพิการหลงเหลืออยู่ พยาธิสภาพที่เกิดขึ้นไม่สามารถกลับคือสูปกติ ต้องการการฟื้นฟูสภาพ หรือ ต้องการการติดตามเพื่อเฝ้าระวัง สังเกตอาการ และให้การดูแลเป็นระยะเวลานาน จึงทำให้ประชากรบางกลุ่มเกิด ปัญหาสภาวะผู้ป่วยเรื้อรังและกลุ่มเสี่ยงที่จะเป็นโรคเรื้อรังในชุมชนขึ้น

## ส่วนที่ ๒ การจัดการทุนและศักยภาพเพื่อการนำใช้จัดการ

การจัดการทุนและศักยภาพ หมายถึง การนำใช้ทุนและศักยภาพที่มีอยู่ในชุมชนมาแก้ไขปัญหาหรือ ตอบสนองต่อความต้องการของพื้นที่ทั้งในภาวะปกติและภาวะวิกฤติของพื้นที่ตามที่ได้กำหนดไว้เป็นเป้าหมาย ร่วมกันในการพัฒนา โดยมุ่งเน้นการนำใช้ศักยภาพของทุนทางสังคมในทุกกลุ่มทุกระดับนำไปสู่ขับเคลื่อนปฏิบัติการ

จริงในพื้นที่ที่สามารถสร้างสรรค์นวัตกรรมที่สามารถจัดการกับสถานการณ์ปัญหาต่างๆ ได้ด้วยตนเองทั้งนี้ ทุนทางสังคมที่เกี่ยวข้อง ประกอบด้วย แกนนำ กลุ่มทางสังคม หน่วยงาน องค์กร แหล่งประโยชน์ และหมู่บ้านจัดการตนเอง เป็นกลุ่มที่ต้องดำเนินกิจกรรมเพื่อตอบสนองต่อเป้าหมายร่วมในแต่ละสถานการณ์ปัญหาที่เกิดขึ้นในชุมชน จำเป็นต้องได้รับการเสริมศักยภาพภายใต้กระบวนการและกิจกรรมที่หลากหลาย ได้แก่ การประชุม อบรม การจัดเวทีเรียนรู้ การสรุปบทเรียน การถอดบทเรียน การเรียนรู้จากปฏิบัติการจริง การเรียนรู้ข้ามพื้นที่ หรือการศึกษาดูงาน ฯลฯ เพื่อเป็นกลไกขับเคลื่อนให้เกิดระบบการจัดการตนเองเป็นชุมชนท้องถิ่นเข้มแข็ง มีการพึ่งพาตนเองได้ต่อไป

## ๑. การจัดการทุนและศักยภาพในสถานการณ์ปัญหาของชุมชน

จากภาพรวมของสถานการณ์ปัญหาของชุมชนในภาวะปกติ พบว่า ชุมชนในพื้นที่ตำบลวังหลุมมีปัญหา (๑) ปัญหาการดูแลสุขภาพ (๒) ปัญหาหนี้สินและหนี้นอกระบบ (๓) ปัญหาการจัดการขยะ (๔) ปัญหาด้านพฤติกรรม การสูบบุหรี่และดื่มสุรา และ (๕) ปัญหาการจัดสรรที่ดินทำกิน โดยแต่ละสถานการณ์ปัญหามีการกำหนดแนวทาง/วิธีการสร้างเป้าหมาย ดังนี้

สถานการณ์ปัญหาที่ ๑ **ปัญหาสุขภาพ** มีเป้าหมายร่วม คือ ด้านการสร้างเสริมสุขภาพ การควบคุมและป้องกันโรค การรักษาพยาบาลและการฟื้นฟูรวมทั้งการจัดการปัจจัยเสี่ยงต่อสุขภาพ ทั้งในระดับบุคคล ครอบครัว ด้วยการสำรวจข้อมูลหนี้สินครัวเรือน , รายรับ-รายจ่าย วางแผนการใช้จ่ายเงินในครัวเรือน ระวังเกิดวิกฤติชุมชนและสังคมในพื้นที่รับผิดชอบด้านสุขภาพงานและกิจกรรมที่ดำเนินการ สนับสนุนเงินทุนดอกเบี้ยต่ำ และการผ่อนชำระเป็นงวดๆ สงเคราะห์ครอบครัวและการเข้าร่วมเป็นสมาชิกกองทุนสวัสดิการชุมชน และระยะฟื้นฟูบูรณะ ส่งเสริมและสนับสนุนทุนประกอบอาชีพ อบรมให้ความรู้การประกอบอาชีพโดยมุ่งเน้นให้ประชาชนมีสุขภาพกายและสุขภาพใจที่ดี ปราศจากโรคภัยไข้เจ็บ ได้ให้ความรู้แก่ประชาชนในเรื่องการบริโภคอาหารการกิน การดูแลรักษาโรค การป้องกันโรค การดูแลสุขภาพในชีวิตประจำวัน ทำให้ประชาชนมีความรู้ความเข้าใจในเรื่องของสุขภาพที่ดี ลดจำนวนภาวะผู้ป่วยในระดับตำบลและระดับหมู่บ้าน โดยมีทุนทางสังคมที่เป็นเจ้าภาพหลักคือ โรงพยาบาลส่งเสริมสุขภาพตำบลสมอโค่นทุนทางสังคมที่ร่วมสนับสนุน

สถานการณ์ปัญหาที่ ๒ **ปัญหาหนี้สินและหนี้นอกระบบ** มีเป้าหมายร่วม คือ มีการเตรียมความพร้อมโดยการสำรวจข้อมูลหนี้สินครัวเรือนทั้งรายรับ-รายจ่ายการวางแผนการใช้จ่ายเงินในครัวเรือนจนมีระยะเกิดวิกฤติสนับสนุนเงินทุนดอกเบี้ยต่ำ และการผ่อนชำระเป็นงวดๆสงเคราะห์ครอบครัวและการเข้าร่วมเป็นสมาชิกกองทุนสวัสดิการชุมชนและระยะฟื้นฟูบูรณะ ส่งเสริมและสนับสนุนทุนประกอบอาชีพ อบรมให้ความรู้การประกอบอาชีพ ให้รู้จักตนเอง สามารถลดค่าใช้จ่ายฟุ่มเฟือย มีวินัยในการใช้จ่ายในครัวเรือน ครอบครัวรู้จักการวางแผนการใช้จ่ายเงิน มีการเก็บออม มีหลักประกันชีวิตที่ดี เกิดการสร้างงานสร้างรายได้ให้กับครอบครัว ส่งเสริมการใช้เวลาว่าง และเพิ่มทักษะความรู้จากการอบรม ชาวบ้านส่วนใหญ่เกิดจากปัญหาทำอาชีพเกษตรกรรมทำไร่ ทำนา ทำการปศุสัตว์ เลี้ยงหมูเลี้ยงวัวแล้วเกิดโรคจึงทำให้สัตว์ที่เลี้ยงไว้ตาย แล้วได้เกิดสภาวะภัยพิบัติน้ำท่วม จึงทำให้พืชผลทางการเกษตรเสียหายจนต้องมีการกู้ยืมเงินจากกองทุนหมู่บ้าน หนี้นอกระบบบ้าง เพื่อนำไปฟื้นฟูอาชีพของตนให้เจริญงอกงามตามที่ตนเองต้องการไว้จึงต้องใช้ต้นทุนการผลิตเป็นเงินจำนวนมากในการซื้อ พันธุ์สัตว์ และเมล็ดพันธุ์ ในการเลี้ยงสัตว์และเพาะปลูกต่อไป และยังมีสภาวะการมีบุตรเมื่อยังไม่พร้อม ทำให้ต้องใช้เงินในการเลี้ยงดูและส่งบุตรหลานเหล่านี้เรียนเป็นเงินจำนวนมาก จึงได้ทำการกู้เงินทั้งในระบบ และนอกระบบ เพื่อมาทำการแบ่งเบาภาระค่าใช้จ่ายให้กับครอบครัวที่เป็นหนี้นอกระบบ และเงินกู้ทั้งในระบบ

สถานการณ์ปัญหาที่ ๓ **ปัญหาการจัดการขยะ** มีเป้าหมายร่วม คือ มีการเตรียมความพร้อมประชุมรับทราบปัญหาความต้องการเกิดแนวทางในการดำเนินงานแบบมีส่วนร่วมจัดอบรมและรณรงค์ ประชาสัมพันธ์การจุดประกายการทำงานแบบมีส่วนร่วมและจิตอาสาระยะที่เกิดวิกฤติพื้นที่ไม่เพียงพอต่อการรองรับปริมาณขยะหน่วยงาน ชาวบ้านร่วมหาแนวทางในการแก้ไขปัญหาอย่างมีส่วนร่วมแหล่งน้ำเป็นมีปริมาณขยะเพิ่มออกข้อบัญญัติบังคับใช้ และออกตรวจพื้นที่แหล่งน้ำประจำฟื้นฟูบูรณะสนับสนุนโรงเรียน ชุมชน ในการ

แก้ไขปัญหายยะจัดตั้งกลุ่มเพื่อทำกิจกรรมเช่นกลุ่มรักษาสิ่งแวดล้อม/กลุ่มขยะรีไซเคิล/ธนาคารขยะ ในชุมชนของ ตำบลสมอโคน มีการทิ้งขยะเป็นที่ เป็นทาง มีการแยกขยะแต่ละประเภท

สถานการณ์ปัญหาที่ ๔ **ปัญหาด้านพฤติกรรมกาสูบหรี่ และดื่มสุรา** มีเป้าหมายร่วม คือ มีการเตรียมความพร้อมรณรงค์ ประชาสัมพันธ์ โรงเรียน ชุมชนรับทราบข้อมูลข่าวสารประชุม อบรมให้ความรู้แก่เด็ก เยาวชน และประชาชนทั่วไปเกี่ยวกับภัยของสุราและบุหรี่รู้จักภัย และปัญหาเกี่ยวกับโรคที่จะเกิดขึ้นกับบุคคล และ สังคมประชาคม ทุกหมู่บ้านเพื่อหาทางแก้ไขและลดปริมาณของผู้ที่ติดสุรา และบุหรี่เกิดกลุ่มที่มีแนวคิดในการ ดำเนินงานแก้ไขปัญหา โดยการแสดงความคิดเห็นเกิดวิฤตมีจำนวนผู้ป่วยจากโรคที่เกิดจากสุรา และบุหรี่เพิ่มมากขึ้นหน่วยงาน และชุมชนต้องมีส่วนร่วมในการแก้ไขปัญห่าพื้นที่บูรณะจัดหาสถานที่สำหรับบำบัด และฟื้นฟูผู้ป่วยโดย ความร่วมมือระหว่าง อบท. รพ.สต. อสม. และชุมชนมีการควบคุมระดับผู้ป่วยรายเดิม และลดปริมาณผู้ป่วยรายใหม่ ได้สนับสนุนให้มีการจัดตั้งกองทุนเพื่อช่วยเหลือผู้ที่ต้องการลด เลิก สุราและบุหรี่ สามารถลดอัตราการผู้ติดสุรา และ บุหรี่ได้อาจทำให้เกิดปัญหาอาชญากรรมและเกิดปัญหายาเสพติดในกลุ่มของเยาวชนในตำบลสมอโคน จึงต้องมีการ จัดกิจกรรมสร้างศูนย์บำบัดทุกข์ บำรุงสุข กลุ่มเยาวชนพัฒนาตำบลสมอโคน มีการเปิดสอนมวยไทยให้กับเยาวชน เพื่อลดปัญหาในกลุ่มที่มีสภาวะเสี่ยงต่อปัญหาด้านการสูบบุหรี่ ดื่มสุราและยาเสพติดเพื่อลดปริมาณ และลดอัตรา การเจ็บป่วยของผู้สูบบุหรี่และดื่มสุราต่อไป

สถานการณ์ปัญหาที่ ๕ **ปัญหาการจัดสรรที่ดินทำกิน** มีเป้าหมายร่วม คือ มีการเตรียมความพร้อมสำรวจแปลงที่ดินที่มีการครอบครองชุมชนมีการบริหารจัดการที่ดินที่ดีประสานหน่วยงานที่เกี่ยวข้อง (อำเภอ ,จังหวัด) มีการร่วมแสดงความคิดเห็น การวางกฎ กติกาในการทำงานจัดประชุมประชาคมเพื่อสร้างความเข้าใจมีส่วนร่วมระหว่างประชาชนและหน่วยงานในการทำงาน ให้เป็นแนวทางเดียวกันเสนอโครงการอำเภอ , จังหวัดมี งบประมาณในการดำเนินงาน เกิดเป็นรูปธรรมมากขึ้นเกิดวิฤตการจับจองเพื่อขายให้แก่นายทุนจัดทำข้อบัญญัติ ตำบลการบุกรุกที่ใหม่มีการประชุมออกกฎ กติกาในการดูแลพื้นที่ป่าอย่างเข้มงวดฟื้นฟูบูรณะจัดตั้งกองทุนแก้ไข ปัญหาที่ดินตำบลนาเสนอขอการสนับสนุนในการดำเนินงานด้านกองทุนเพื่อแก้ไขปัญหาดินออกเอกสารสิทธิ์ ป้องกันการซื้อขายจัดทำโครงการบ้านมั่นคง

### ส่วนที่ ๓ การเชื่อมโยงเครือข่าย

การเชื่อมโยงเครือข่าย คือ การสื่อสารและการดำเนินงานเพื่อเชื่อมทุนและศักยภาพของทุนทางสังคมใน ชุมชนให้สามารถนำไปสู่การสนองตอบต่อเป้าหมายในการพัฒนาร่วมกันของชุมชน ตลอดจนการเชื่อมต่อประสานไป ยังเครือข่ายภายนอกเพื่อให้เกิดการแลกเปลี่ยนเรียนรู้ในการจัดการวิฤตของพื้นที่ได้ด้วยตนเอง ซึ่งกลไกการ เชื่อมโยงเน้นการสร้างเครือข่ายทั้งภายในและภายนอกพื้นที่ที่หนุนเสริมการทำงานร่วมกันผ่านช่องทางการสื่อสาร ต่างๆ ทั้งนี้การแนวคิดการเชื่อมโยงจำเป็นต้องใช้ความร่วมมือจากทุกหน่วยงานหรือทุกภาคส่วนที่เกี่ยวข้องในการ ขับเคลื่อนการดำเนินงานจำเป็นต้องได้รับการเสริมศักยภาพภายใต้กระบวนการและกิจกรรมที่หลากหลาย ได้แก่ การประชุม อบรม การจัดเวทีเรียนรู้ การสรุปบทเรียน การถอดบทเรียน การเรียนรู้จากปฏิบัติการจริง การเรียนรู้ ข้ามพื้นที่ หรือการศึกษาดูงาน ฯลฯ เพื่อเป็นกลไกขับเคลื่อนให้เกิดระบบการจัดการตนเองเป็นชุมชนท้องถิ่นเข้มแข็ง มีการพึ่งพาตนเองได้ต่อไป

#### ๑. การเชื่อมโยงเครือข่ายที่เกี่ยวข้องกับการจัดการสถานการณ์ปัญหาทั้งในภาวะปกติที่เกิดขึ้น ในชุมชน

การเชื่อมโยงเครือข่ายที่เกี่ยวข้องกับการจัดการสถานการณ์ปัญหาในภาวะปกติที่เกิดขึ้นในชุมชน ตำบลสมอโคน มีการเชื่อมโยงภายใน ภายนอกชุมชน โดยผู้นำท้องถิ่น ท้องที่ แกนนำกลุ่มองค์กร มาประชุม อบรม การจัดเวทีเรียนรู้ การสรุปบทเรียน การถอดบทเรียน การเรียนรู้จากปฏิบัติการจริง หรือการศึกษาดูงาน การพูดคุย แลกเปลี่ยนเรียนรู้เกี่ยวกับปัญหาที่เกิดขึ้นและร่วมระดมสมอง แลกเปลี่ยนความคิดใหม่ๆ ในการจัดการปัญหาต่างๆ ซึ่งถือเป็นการสื่อสารและการดำเนินงานเพื่อเชื่อมทุนและศักยภาพของทุนทางสังคมในชุมชนให้สามารถนำไปสู่การ สนองตอบต่อเป้าหมายในการพัฒนาร่วมกันของชุมชนตำบลสมอโคน โดยการเชื่อมโยงเครือข่าย โดยระดับบุคคล

ผู้นำต่างๆ ร่วมทั้งการเชื่อมโยงเครือข่ายจากประชาสัมพันธ์ผ่านระบบเสียงไร้สายของตำบลสมอโคน และการส่งหนังสือแจ้ง ตัดประกาศประชาสัมพันธ์ ที่ส่งถึงคนในชุมชนในการกลไกขับเคลื่อนแก้ไขปัญหาสถานการณ์ ที่ก่อให้เกิดระบบการจัดการตนเองเป็นชุมชนท้องถิ่นเข้มแข็ง

## ๒. การเชื่อมโยงเครือข่ายที่เกี่ยวข้องกับการจัดการสถานการณ์ปัญหาทั้งในภาวะวิกฤตที่เกิดขึ้นในชุมชน

การเชื่อมโยงเครือข่ายที่เกี่ยวข้องกับการจัดการสถานการณ์ปัญหาในภาวะวิกฤตที่เกิดขึ้นในชุมชน ตำบลสมอโคน มีการเชื่อมโยงภายใน ภายนอกชุมชน โดยผู้นำท้องถิ่น ท้องที่ แกนนำกลุ่มองค์กร มาประชุม อบรม การจัดเวทีเรียนรู้ การสรุปบทเรียน การถอดบทเรียน การเรียนรู้จากปฏิบัติการจริง หรือการศึกษาดูงาน การพูดคุย แลกเปลี่ยนเรียนรู้เกี่ยวกับปัญหาที่เกิดขึ้นและร่วมระดมสมอง แลกเปลี่ยนความคิดใหม่ๆ ในการจัดการปัญหาต่างๆ ซึ่งถือเป็นการสื่อสารและการดำเนินงานเพื่อเชื่อมทุนและศักยภาพของทุนทางสังคมในชุมชนให้สามารถนำไปสู่การสนองตอบต่อเป้าหมายในการพัฒนาร่วมกันของชุมชนตำบลสมอโคน โดยการเชื่อมโยงเครือข่าย โดยระดับบุคคล ผู้นำต่างๆ ร่วมทั้งการเชื่อมโยงเครือข่ายจากประชาสัมพันธ์ผ่านระบบเสียงไร้สายของตำบล และระบบการสื่อสารทางโทรศัพท์ ปากต่อปาก ที่ส่งถึงคนในชุมชนในการกลไกขับเคลื่อนแก้ไขปัญหาสถานการณ์ในภาวะวิกฤต ที่ก่อให้เกิดระบบการจัดการตนเองเป็นชุมชนท้องถิ่นเข้มแข็ง

## ๓. แนวทางการพัฒนาการเชื่อมโยงเครือข่ายเพื่อจัดการกับสถานการณ์ปัญหาในภาวะปกติและภาวะวิกฤตที่เกิดขึ้นในชุมชน

แนวทางการพัฒนาการเชื่อมโยงเครือข่ายเพื่อจัดการกับสถานการณ์ปัญหาในภาวะปกติและภาวะวิกฤตที่เกิดขึ้นในชุมชน คือ แนวทางการสร้างการเรียนรู้ในระบบการสื่อสารและการดำเนินงานเพื่อเชื่อมทุนและศักยภาพของทุนทางสังคมในชุมชนให้สามารถนำไปสู่การสนองตอบต่อเป้าหมายในการพัฒนาร่วมกันของชุมชน ตลอดจนการเชื่อมต่อประสานไปยังเครือข่ายภายนอกเพื่อให้เกิดการแลกเปลี่ยนเรียนรู้ในการจัดการวิกฤตของพื้นที่ได้ด้วยตนเอง ซึ่งกลไกการเชื่อมโยงเน้นการสร้างเครือข่ายทั้งภายในและภายนอกพื้นที่หนุนเสริมการทำงานร่วมกันผ่านช่องทางสื่อสารต่างๆ โดยใช้ความร่วมมือจากทุกหน่วยงานหรือทุกภาคส่วนที่เกี่ยวข้องในการขับเคลื่อนการดำเนินงาน จำเป็นต้องได้รับการเสริมศักยภาพภายใต้กระบวนการและกิจกรรมที่สร้างการเรียนรู้ สร้างความคุ้นชิน และสร้างศักยภาพกระบวนการพัฒนาการเชื่อมโยงเครือข่าย อาทิเช่น การประชุม อบรม การจัดเวทีเรียนรู้ การสรุปบทเรียน การถอดบทเรียน การเรียนรู้จากปฏิบัติการจริง การเรียนรู้ข้ามพื้นที่ หรือการศึกษาดูงาน ฯลฯ และใช้การสื่อสารกับคนในชุมชนในรูปแบบต่างๆ ที่เหมาะสมกับสถานการณ์ เช่น ระบบเสียงไร้สาย หนังสือแจ้ง ตัดประกาศประชาสัมพันธ์ การสื่อสารทางโทรศัพท์ ปากต่อปาก ระบบ Internet ฯลฯ เป็นต้น

## ส่วนที่ ๔ ระบบสนับสนุนการจัดการเรียนรู้

### ศักยภาพของชุมชนท้องถิ่นในการสนับสนุนกลไกที่ระบบสนับสนุนการจัดการเรียนรู้

ศักยภาพชุมชนท้องถิ่นเกิดจากการนำใช้ทุนทางสังคมทั้งหมดในชุมชน ประกอบด้วย (๑) บุคคล ได้แก่ แกนนำ ผู้นำ ปราชญ์ (๒) กลุ่มทางสังคม องค์กรชุมชนได้แก่ อาสาสมัครสาธารณสุข อปพร. ตำรวจบ้าน และอื่นๆ (๓) หน่วยงาน ได้แก่ โรงพยาบาลส่งเสริมสุขภาพ โรงพยาบาลชุมชน องค์กรบริหารส่วนตำบล และ (๔) หมู่บ้านจัดการตนเอง ที่อำนวยความสะดวกให้เกิดการแลกเปลี่ยนเรียนรู้ระหว่างสมาชิกในชุมชน ที่ระบบสนับสนุนการจัดการการเรียนรู้ต่างๆ เช่น ระบบการจัดการอาหารและเครื่องดื่ม ระบบการจัดการบ้านพักโฮมสเตย์ ระบบการจัดการรถขนส่งและไค้ การดูแลรักษาความปลอดภัย การดูแลสุขภาพและความเจ็บป่วย จนเกิดการวางแผนกระบวนการบริหารจัดการตนเองของทุนทางสังคมเพื่ออำนวยความสะดวก สนับสนุนการจัดการการเรียนรู้ต่างๆ มีผู้รับผิดชอบเป็นรูปธรรมในรูปแบบ “คู่มือการจัดการ” เพื่อใช้อำนวยความสะดวกให้เกิดการแลกเปลี่ยนเรียนรู้ ซึ่งมีรายละเอียดในการดำเนินการเพื่อสนับสนุนการจัดการเรียนรู้ ดังนี้

## ๑. ระบบอาหารและเครื่องดื่ม และการจัดการอาหารและเครื่องดื่ม

เป็นเรื่องหนึ่งที่สำคัญไม่น้อยไปกว่าเรื่องอื่นๆ เพราะอาหารที่มีแต่ละท้องถิ่นนั้น อาจไม่เหมือนกัน จึงต้องมีความใส่ใจในเรื่องของอาหารเพื่อให้คณะผู้มาแลกเปลี่ยนเรียนรู้เกิดความประทับใจในอาหารของท้องถิ่น จึงมีแนวคิดในการจัดการอาหารและเครื่องดื่มให้เกิดความพึงพอใจของรสชาติตามวิถีชุมชนเสมือนการต้อนรับที่อบอุ่น และเป็นการเพิ่มพลังให้กับผู้มาเยือน โดยเน้นการทานอาหารเพื่อสุขภาพ เป็นอาหารที่ สด สะอาด ปลอดภัย และเป็นอาหารในท้องถิ่นในบางรายการเพื่อแนะนำและประชาสัมพันธ์ โดยปรุงด้วยความพิถีพิถันใส่ใจในการทำทุกขั้นตอน เน้นใช้วัสดุดิบของท้องถิ่น อาหารปลอดภัย ผักอินทรีย์ปลอดภัย

โดยทีมประกอบอาหารจัดการด้านอาหารและเครื่องดื่มนั้น ได้มอบหมายให้กลุ่มแม่บ้านในตำบลสมอโคนทั้ง ๙ หมู่บ้าน จะเป็นผู้รับผิดชอบด้านอาหารสลับผลัดเปลี่ยนกันมาดูแลการจัดการอาหาร ซึ่งเป็นกลุ่มแม่บ้านมีความความสามารถในการประกอบอาหารในพื้นที่ และผ่านมาตรฐานที่ทางพื้นที่กำหนด

### รายละเอียดประกอบการจัดการอาหาร และอาหารว่างในแต่ละมื้อ

๑. จัดโต๊ะพร้อมจัดเก้าอี้ชุดละ ๘ ตัว รวม ๘ ชุด บริเวณเต็นท์อาหารข้างศาลาการเปรียญวัดวิเศษวานิช
๒. จัดอาหารคาวและอาหารหวาน (ไม่ใช่ภาชนะประเภทโฟม) และตั้งโต๊ะให้เสร็จก่อนเวลานัดหมายดังนี้
  - ๒.๑ จัดอาหารคาวและอาหารหวานโต๊ะละ ๒ ชุด ใส่ภาชนะขนาดพอดีไม่เล็กหรือใหญ่เกินไปโดยขึ้นพลาสติกใส ป้องกันแมลงวัน และสิ่งปนเปื้อน (กับข้าวมีอยู่ประมาณ ๔ อย่าง) พร้อมจัดผู้ให้บริการเติมอาหารตามโต๊ะ
  - ๒.๒ ข้าวสวยให้ใส่โถมีฝาปิด แล้ววางบนโต๊ะที่จัดไว้ โดยผู้รับประทานตักข้าวใส่จานเอง
  - ๒.๓ จัดภาชนะใส่อาหาร ซ้อนกลาง ซ้อนล้อม กระดาษทิชชู ไม้จิ้มฟัน ให้พร้อมเพียงพอ กับจำนวนผู้รับประทานอาหาร
  - ๒.๔ จัดทำป้ายบอกเมนูอาหารและอาหารว่างในแต่ละมื้อของวัน บริเวณจุดที่ชัดเจน วางป้ายประชาสัมพันธ์การจัดเก็บภาชนะใส่อาหารไว้บนโต๊ะ และจุดวางภาชนะที่ใช้แล้ว
  - ๒.๔ ตั้งจุดบริการน้ำดื่มให้ชัดเจน และเพียงพอในบริเวณสถานที่ที่รับประทานอาหาร
  - ๒.๕ การประกอบอาหารเน้นความสะอาด และถูกหลักอนามัย เมื่อรับประทานเสร็จให้รีบดำเนินการเก็บภาชนะทันที
๓. อาหารว่างต้องเป็นขนมไทย และน้ำสมุนไพร ที่ไม่หวานมาก ทั้งเช้าและบ่าย ตั้งจุดให้บริการที่มองเห็นชัดเจน หากผู้เข้าร่วมประชุมต้องลงพื้นที่จะจัดอาหารว่างเป็นชุดให้พร้อมสำหรับการพกพาไปพื้นที่ และให้ครบกับจำนวนสมาชิกของแต่ละกลุ่ม (ทีมงานไกด์จะเป็นผู้รับผิดชอบนำไปให้)
๔. น้ำดื่ม กาแฟ โอวัลติน ชา ฯลฯ มีบริการตลอดทั้งวัน
๕. กำหนดจุดทิ้งขยะให้ชัดเจน พร้อมจัดหาถังขยะแบบแยกประเภทขยะ และถุงดำให้เพียงพอ กับปริมาณขยะ เน้นเรื่องความสะอาดของสถานที่
๖. การควบคุมให้เป็นไปตามข้อกำหนดจะมีคกก.ระบบอาหารและเครื่องดื่มในการตรวจประเมิน

รายการอาหาร อาหารว่างและเครื่องดื่ม ผู้รับผิดชอบ

ระยะเวลา ดำเนินการ (ว/ด/ป)	เช้า		บ่าย	
	รายการอาหาร	ผู้รับผิดชอบ	รายการอาหาร	ผู้รับผิดชอบ
วันแรก	อาหารว่าง (เช้า)	ชื่อกลุ่มแม่บ้าน หมู่ ๑	อาหารว่าง (บ่าย)	ชื่อกลุ่มแม่บ้าน หมู่ที่ ๑
	๑ น้ำใบเตย ๒ ขนมต้มใส่ไส้	รายชื่อผู้รับผิดชอบ นางเฉลียว ไกรยะ	๑ น้ำอัญชัญ ๒ ขนมกล้วย	รายชื่อผู้รับผิดชอบ นางเฉลียว ไกรยะ
	อาหารกลางวัน (๑๒.๐๐-๑๓.๐๐ น.)	ชื่อกลุ่มแม่บ้าน หมู่ ๑	อาหารเย็น (๑๗.๐๐-๑๘.๐๐ น.)	ชื่อกลุ่มแม่บ้าน หมู่ที่ ๒
๑ แกงเขียว ๒ ต้มยำไก่บ้าน ๓ ปลาทอด ๔ น้ำพริกปลาร้าผักต้ม/ผักสด ๕. ข้าวสวย ๖ ผลไม้ตามฤดูกาล เช่น แดงโม ฝรั่ง ส้ม เงาะ มะม่วง เป็นต้น	รายชื่อผู้รับผิดชอบ นางนิตา จันทร์คฤหาสน์	๑. แกงไก่หน่อไม้ดอง ๒. ผัดผักรวม ๓. ผัดโป๊ยเขียน ๔. น้ำพริกน้ำปลา ผักต้ม/ผักสด ๕. ข้าวสวย ๖. ผลไม้ ตามฤดูกาลเช่น แดงโม ฝรั่ง ส้ม เงาะ มะม่วง เป็นต้น	รายชื่อผู้รับผิดชอบ นางวันดี กิมพันธ์ เบอร์โทร ๐-	
วันที่สอง	อาหารว่าง (เช้า)	ชื่อกลุ่มแม่บ้าน หมู่ ๒	อาหารว่าง (บ่าย)	ชื่อกลุ่มแม่บ้าน หมู่ ๒
	๑ น้ำชিং ๒ ข้าวต้มผัด	รายชื่อผู้รับผิดชอบ นางจันทร์ทรา แสนเปา	๑. น้ำกระเจียบ ๒. ขนมแดง	รายชื่อผู้รับผิดชอบ นางจันทร์ทรา แสนเปา
	อาหารกลางวัน (๑๒.๐๐-๑๓.๐๐ น.)	ชื่อกลุ่มแม่บ้านหมู่ ๓	อาหารเย็น (๑๗.๐๐-๑๘.๐๐ น.)	ชื่อกลุ่มแม่บ้านหมู่ ๔
๑. แกงส้มมะละกอ ๒. ผัดเต้าเจี้ยว (อาหารพื้นเมือง) ๓ น้ำพริกอ่องผักสดแคบหมู ๔. ต้มจืดเต้าหู้หมูสับ ๕. ข้าวสวย ๖ ผลไม้ตามฤดูกาลเช่นแดงโม ฝรั่ง ส้ม เงาะ มะม่วง เป็นต้น	รายชื่อผู้รับผิดชอบ นางสาคร ต้นปิน	๑. แกงแคผัดรวมหมูย่าง ๒. ผัดคะน้าน้ำมันหอย ๓. น้ำพริกกะปิผักทอด ๔. ต้มซี่โครงยอดมะขาม ๕. ข้าวสวย ๖. ผลไม้ ตามฤดูกาลเช่น แดงโม ฝรั่ง ส้ม เงาะ มะม่วง เป็นต้น	รายชื่อผู้รับผิดชอบ นางมอญ พึ่งเงิน	
ระยะเวลา ดำเนินการ (ว/ด/ป)	เช้า		บ่าย	
	รายการอาหาร	ผู้รับผิดชอบ	รายการอาหาร	ผู้รับผิดชอบ
วันที่สาม	อาหารว่าง (เช้า)	ชื่อกลุ่มแม่บ้านหมู่ ๗,๘,๙	อาหารว่าง (บ่าย)	ชื่อกลุ่มแม่บ้าน หมู่ ๗,๘,๙
	๑. น้ำดอกอัญชัน ๒. ขนมหม้อแกง	รายชื่อผู้รับผิดชอบ นางวิไล ใจสอน	๑. น้ำใบเตย ๒. ขนมชั้น	รายชื่อผู้รับผิดชอบ นางวิไล ใจสอน
	อาหารกลางวัน (๑๒.๐๐-๑๓.๐๐ น.)	ชื่อกลุ่มแม่บ้านหมู่ ๗,๘,๙	อาหารเย็น (๑๗.๐๐-๑๘.๐๐ น.)	ชื่อกลุ่มแม่บ้าน หมู่ที่ ๖
๑ แกงหน่อไม้สดปลาย่าง.หรือ แกงมะละกอข้าว ๒ เกรียบทอด ๓ ผัดถั่วงอก ๔ น้ำพริกปลาร้าผักสด/ผักต้ม ต้มปลาทุกะที ๕. ข้าวสวย ๖ สายบัว ผลไม้ตามฤดูกาลเช่น แดงโม ฝรั่ง ส้ม เงาะ มะม่วง เป็นต้น	รายชื่อผู้รับผิดชอบ นางอำนาจ ทิมขลิม	๑. แกงฟักทอง หรือ แกงฟักเขียว ๒. ผัดถั้วฝักยาว ๓. น้ำพริกมะขามอ่อนผักต้ม/ผักสด ๔. ต้มจืดผักกาดดองมะระตุ๋น ๕. ข้าวสวย ๕. ผลไม้ ตามฤดูกาลเช่น แดงโม ฝรั่ง ส้ม เงาะ มะม่วง เป็นต้น	รายชื่อผู้รับผิดชอบ นางจำปี จันทร์หมวก	
วันที่สี่	อาหารว่าง (เช้า)	ชื่อกลุ่มแม่บ้านหมู่ ๔	อาหารว่าง (บ่าย)	ชื่อกลุ่มแม่บ้านหมู่ ๔
	๑. ข้า้ไม่ฝ่าง ๒. ขนมเทียนง	รายชื่อผู้รับผิดชอบ นางสาวผล หม่องสา	๑. น้ำใบเตย ๒. ขนมชั้น	รายชื่อผู้รับผิดชอบ นางสาวผล หม่องสา
	อาหารกลางวัน (๑๒.๐๐-๑๓.๐๐ น.)	ชื่อกลุ่ม	อาหารเย็น (๑๗.๐๐-๑๘.๐๐ น.)	ชื่อกลุ่มแม่บ้าน หมู่ ๖
๑ แกงเขียวปลาอย่าง. ๒. ผัดคั่วขนุน ๓. น้ำพริกหนุ่มผัด ผักสด/ผักต้ม ๔. ต้มข้า้ไก่ ๕.ข้าวสวย ๕. ผลไม้ตามฤดูกาลเช่น แดงโม ฝรั่ง ส้ม เงาะ มะม่วง เป็นต้น	รายชื่อผู้รับผิดชอบ นางบุญมา แก้วบุญธรรม เบอร์โทร ๐๘๒-๔๐๔๖๐๔๔	๑. แกงส้มปลาทอดผัดรวม ๒. หมู/ไก่ทอดกระเทียมพริกไทย ๓. ผัดผักรวม ๔. ต้มยำปลา ๕.ข้าวสวย ๕. ผลไม้ ตามฤดูกาลเช่น แดงโม ฝรั่ง ส้ม เงาะ มะม่วง เป็นต้น	รายชื่อผู้รับผิดชอบ นางจำปี จันทร์หมวก	
วันที่ห้า	อาหารว่าง (เช้า)	ชื่อกลุ่มแม่บ้านหมู่ ๒		
	๑. น้ำกระเจียบ	รายชื่อผู้รับผิดชอบ		



๒. ขนมวันกะทิ	นางจันทร์ทรา แสนเปา เบอร์โทร		
อาหารกลางวัน (๑๒.๐๐-๑๓.๐๐ น.)	ชื่อกลุ่มแม่บ้าน หมู่		
๑. แกงเทโพ. ๒. ผัดหมี่เต้าเจี้ยว(อาหารพื้นเมือง) ๓. น้ำพริก ผักต้ม/ผักสด ๔. ต้มจืดฟักเขียวมะนาวดอง ๕. ข้าวสวย ๔. ผลไม้ตามฤดูกาลเช่น แตงโม ฝรั่ง ส้ม เงาะ มะม่วง เป็นต้น	รายชื่อผู้รับผิดชอบ นางส ?ากร ต้นปิน เบอร์โทร		

**รายชื่อคณะกรรมการการจัดการด้านอาหารและเครื่องดื่ม**  
**โครงการเสริมสร้างพลังเครือข่ายชุมชนท้องถิ่นสู่การขับเคลื่อนตำบลน้อย**

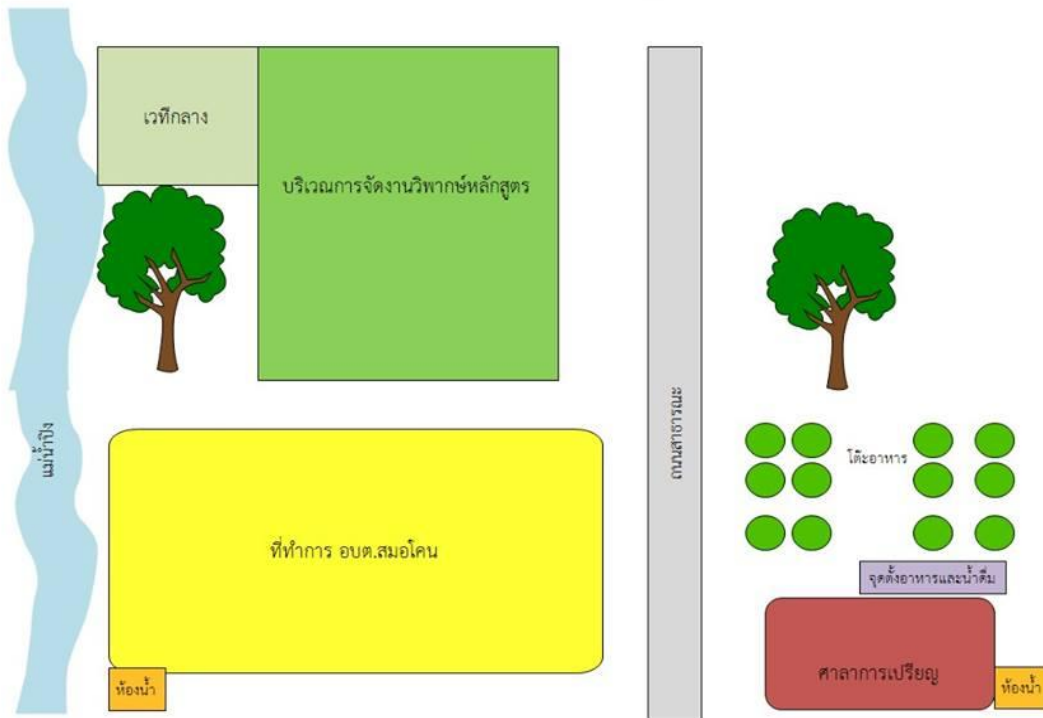
ลำดับที่	ชื่อ-สกุล	ตำแหน่งทีมงานโครงการฯ	ตำแหน่ง
๑	นางเฉลียว ไกรยะ	ประธานกรรมการ	รองนายก อบต.วังหลุม
๒	นายชลอ คาบคำ	รองประธานฯ	ประธานสมาชิกสภา อบต.วังหลุม
๓	นายลินดา จินศรี	กรรมการ	สมาชิกสภา อบต.วังหลุม
๔	นางนิตา จันทร์คฤหาสน์	กรรมการ	แกนนำ อสม.
๕	นางศรีนวล หนูประดิษฐ์	กรรมการ	แกนนำ อสม.
๖	นางผอบ ภูคาจารย์	กรรมการ	ภาคประชาชน
๗	นางวันดี กิมพันธ์	กรรมการ	ภาคประชาชน
๘	นายสำราญ สุขมา	กรรมการ	ภาคประชาชน
๑๒	นางจิรภา ทองรอด	กรรมการ	หัวหน้ากองคลัง
๑๕	นางสาววันเพ็ญ เจริญสุข	กรรมการ	บุคลากร

**บทบาทหน้าที่**

๑. ร่วมประชุมกำหนดกฎ กติกา เงื่อนไข ในการทำงานของผู้ประกอบการอาหาร
๒. ประสานงานเพื่อดำเนินการจัดสรรการทำอาหารสำหรับผู้ที่มาเรียนรู้ในพื้นที่ (จัดทำทะเบียนคุมไว้ด้วย)
๓. ตรวจสอบการปรุงอาหารให้ถูกสุขลักษณะ ตั้งแต่การคัดสรรวัตถุดิบ การปรุง การขนส่ง การให้บริการ และอื่นๆ
๔. ตรวจสอบภาชนะสำหรับใส่อาหารให้สะอาดถูกสุขลักษณะ
๕. ดูแลตารางอาหารในแต่ละมื้อ (อาหารกลางวัน อาหารว่าง จำนวน ๒ มื้อ หรืออาหารเย็น แล้วแต่กรณี) และการจัดเตรียมอาหารว่าง น้ำดื่ม ตะกร้าขยะ ประจํารถลงแหล่งเรียนรู้ประสานกับไกด์ และแหล่งเรียนรู้
๖. จัดการประชุมเพื่อเตรียมความพร้อมก่อนวันจัดกิจกรรม และสรุปแนวทางให้หัวหน้าโครงการ (นายฯ) ทราบ
๗. จัดการประชุมประเมินผลงานก่อนและหลังการทำกิจกรรม หรือระหว่างการทำงานหากมีกรณีเหตุเร่งด่วนกว่าปกติและสรุปแนวทางให้หัวหน้าโครงการ (นายฯ) ทราบ

## แผนผังการจัดสถานที่รับประทานอาหาร

แผนผังการจัดสถานที่การต้อนรับผู้มาเรียนรู้ และสถานที่รับประทานอาหาร



รายการอุปกรณ์บนโต๊ะอาหาร ประกอบด้วย

๑. จาน ๘ ใบ (บรรจุในถุงพลาสติกใส)
๒. ช้อน+ส้อม ๘ ชุด (บรรจุในถุงพลาสติกใส)
๓. แก้วน้ำ ๘ ใบ
๔. ถังน้ำแข็งพร้อมช้อนตักน้ำแข็ง
๕. น้ำดื่มสมอโค่น ๒ ขวด
๖. กล่องกระดาษทิชชู
๗. ไม้จิ้มฟัน (บรรจุในกล่อง)
๘. ป้ายประชาสัมพันธ์การจัดเก็บภาชนะ

แบบประเมินความพร้อมด้านอาหาร

โดยมีแบบประเมินความพร้อมด้านการจัดการอาหารดังนี้

ผู้ประเมิน.....ตำแหน่ง.....หน่วยงาน.....

หัวข้อ	รายละเอียด	ความพร้อม			ข้อเสนอแนะ
		ดี	พอใช้	ปรับปรุง	
๑. การจัดการ	๑.๑ มีผู้จัดการฝ่ายอาหาร				
	๑.๒ มีเมนูอาหารหลากหลายสัดส่วนเมนูอาหารระหว่างอาหารท้องถิ่นและอาหารอื่นๆเหมาะสม (เน้นใช้วัสดุท้องถิ่นอาหารปลอดภัยผักอินทรีย์)				
	๑.๓ มีทะเบียนแหล่งผลิตวัตถุดิบกลุ่มผลิตอาหารแต่ละประเภทและเบอร์โทรศัพท์(เช่นกลุ่มปลูกผักผลไม้กลุ่มเลี้ยงสัตว์กลุ่มทำขนม)				
	๑.๔ ทะเบียนกลุ่มผู้ประกอบการอาหารและเบอร์โทรศัพท์				
๒. การออกแบบสถานที่เตรียมปรุงและสถานที่รับประทานอาหาร	๒.๑ สถานที่ปรุงอาหาร สะอาด				
	๒.๒ สถานที่วางอาหาร จัดเป็นสัดส่วน สะอาดเป็นระเบียบ				
	๒.๓ การเตรียมหรือปรุงอาหาร ไม่เตรียมบนพื้น หรือบริเวณหน้าห้องน้ำห้องส้วม				
	๒.๔ การเตรียมหรือปรุงอาหารต้องเตรียมบนโต๊ะที่สูงจากพื้นอย่างน้อย ๖๐ เซนติเมตร				
	๒.๕ มีโต๊ะวางอาหารและภาชนะสูงจากพื้นอย่างน้อย ๖๐ เซนติเมตร				
	๒.๖ สถานที่รับประทานอาหาร สะอาด เป็นระเบียบ มีการระบายอากาศดี				
	๒.๗ สถานที่รับประทานอาหาร โต๊ะเก้าอี้สะอาด แข็งแรง จัดเป็นระเบียบ				
	๒.๘ อาหารที่ปรุงเสร็จ เก็บในภาชนะที่สะอาดมีการปกปิด วางสูงจากพื้นอย่างน้อย ๖๐ เซนติเมตร				
	๒.๙ โต๊ะรับประทานอาหาร มีกระดาดทึบ ไม้จิ้มฟัน (แบบเป็นซองแยก)				
๓. ภาชนะ	๓.๑ ภาชนะใส่อาหารสะอาด				
	๓.๒ ซ้อนซ้อน ซ้อนกลาง วางตั้งเอาด้ามขึ้นในภาชนะโปร่งสะอาด หรือวางเป็นระเบียบในภาชนะโปร่งสะอาดและมีการปกปิด				
	๓.๓ เขียงและมีด ต้องแยกใช้ระหว่างเนื้อสัตว์ และผักผลไม้				
	๓.๔ ภาชนะบรรจุอาหารเน้นใช้วัสดุธรรมชาติ				
๔. ผู้ปรุงอาหาร ผู้บริการอาหาร	๔.๑ ผู้ปรุงอาหารแต่งกายสะอาด สวมหมวกคลุมผม ผ้ากันเปื้อน				
	๔.๒ ผู้ปรุงอาหาร ผู้บริการอาหารใช้อุปกรณ์ในการหยิบจับอาหารที่ปรุงเสร็จแล้วทุกชนิด				

หัวข้อ	รายละเอียด	ความพร้อม			ข้อเสนอแนะ
		ดี	พอใช้	ปรับปรุง	
	๔.๓ ผู้บริการอาหารแต่งกายสะอาด				
	๔.๔ ผู้บริการอาหารมีมารยาทที่ดีในการบริการ				
๕. การจัดเตรียมอาหารว่าง/เครื่องดื่ม	๕.๑ น้ำดื่มในห้องประชุม (๑ ขวด/คน) พร้อมหลอดมีกระดาษหุ้ม				
	๕.๒ เครื่องดื่ม กาแฟ โอวัลติน น้ำผลไม้ น้ำสมุนไพร นมสด (งดแบบ ๓ in ๑)				
	๕.๓ อาหารว่าง เน้นอาหารพื้นบ้าน อาหารสุขภาพ (งดเค้ก เบเกอรี่)				
	๕.๔ อาหารว่าง/น้ำดื่มระหว่างเดินทางไปแหล่งเรียนรู้ (น้ำดื่ม ขนม จัดเตรียมเป็นชุด)				
๖. การจัดเตรียมอาหารกลางวันอาหารเย็น	๖.๑ มีเมนูที่หลากหลาย เน้นอาหาร ท้องถิ่น อาหารสุขภาพ				
	๖.๒ อาหารเน้นใช้วัสดุท้องถิ่น ผักพื้นบ้าน ปลา				
	๖.๓ มีอาหารเฉพาะ เช่น อาหารมังสวิรัต อาหารอิสลาม				
	๖.๔ ปูรองอาหารแบบสุขภาพ ต้ม นึ่ง ย่าง น้ำพริก (งดกะทิ อาหารทอด อาหารมัน)				
	๖.๕ ของหวาน ควรเป็นผลไม้				
	๖.๖ น้ำแข็ง ใส่ในภาชนะที่สะอาด มีอุปกรณ์ที่มีด้ามจับหรือตัก				
๗. การทำความสะอาด	๗.๑ มีสถานที่ล้างภาชนะเป็นสัดส่วน				
	๗.๒ แยกล้างภาชนะถ้วยจาน และแก้วน้ำ				
	๗.๓ ล้างภาชนะด้วยน้ำยาล้างจาน แล้วล้างด้วยน้ำสะอาด ๒ ครั้ง				
	๗.๔ อุปกรณ์การล้างต้องวางสูงจากพื้นอย่างน้อย ๖๐ เซนติเมตร				
	๗.๕ มีการรวบรวมเศษอาหารและขยะมูลฝอยเพื่อนำไปกำจัด				
	๗.๖ มีถังขยะ แยกขยะเปียก ขยะแห้ง ขยะพลาสติก				

ข้อเสนอแนะอื่นๆ

.....

.....

.....

## การวางแผนการบริหารจัดการอาหารและเครื่องดื่ม และกำหนดผู้รับผิดชอบ

การจัดการด้านอาหารมีนางเฉลียว ไกรยะ เป็นหัวหน้าทีมในการรับผิดชอบดูแลด้านอาหารเน้นอาหารเพื่อสุขภาพ เป็นอาหารที่ สะอาด ปลอดภัย และได้ประโยชน์ ซึ่งจะได้กล่าวถึงการสรรหาทีมจัดการด้านอาหารได้ดังนี้

๑. การจัดการ มีการจัดรายการอาหารมีเมนูอาหารหลากหลาย มีทะเบียนแหล่งผลิตวัตถุดิบ กลุ่มผลิตอาหารแต่ละประเภท และเบอร์โทรศัพท์ เช่น กลุ่มปลูกผัก

๒. การออกแบบสถานที่ เตรียม ปูรองอาหารและสถานที่รับประทานอาหารสถานที่ปูรองอาหาร สะอาดการเตรียมหรือปูรองอาหาร (ไม่ควรเตรียมบนพื้นหรือบริเวณหน้าห้องน้ำห้องส้วม มีโต๊ะวางอาหารและภาชนะที่สูงจากพื้น อย่างน้อย ๖๐ เซนติเมตร สถานที่รับประทานอาหาร สะอาด เป็นระเบียบ มีการระบายอากาศที่ดี สถานที่รับประทานอาหารเช้า แก้วสะอาด แข็งแรง จัดเป็นระเบียบ อาหารที่ปรุงเสร็จ เก็บในภาชนะที่สะอาดมีการปกปิดบนโต๊ะรับประทานอาหารมีกระดาษชำระ ไม้จิ้มฟัน (แบบเป็นซองแยก)

๓. ภาชนะที่ใส่อาหารสะอาดเรียบร้อยซ้อน ส้อมช้อนกลาง วางเป็นระเบียบ เขียง และมีด ต้องแยกใช้ระหว่างเนื้อและผักผลไม้

๔. ผู้ปูรองอาหาร ผู้บริหารอาหารผู้ปูรองอาหารแต่งกายสะอาดเรียบร้อย ผู้บริการอาหารแต่งกายสะอาดผู้บริการอาหารมีมารยาทที่ดี

๕. การจัดเตรียมอาหารว่าง/เครื่องดื่ม น้ำดื่มในห้องประชุม พร้อมหลอดมีกระดาษหุ้มเครื่องดื่ม กาแฟ โอวัลติน น้ำผลไม้ น้ำสมุนไพร นมสด (งดแบบ ๓ in ๑) อาหารว่าง เน้นอาหารพื้นบ้าน อาหารเพื่อสุขภาพ (งดเค้ก เบเกอรี่) อาหารว่าง/น้ำดื่ม ระหว่างเดินทางไปแหล่งเรียนรู้ (น้ำดื่ม ขนมน จัดเป็นชุด)

๖. การจัดเตรียมอาหารกลางวัน อาหารเย็น มีเมนูที่หลากหลายเน้นอาหารท้องถิ่น อาหารเพื่อสุขภาพ อาหารเน้นใช้วัตถุดิบท้องถิ่น ผักพื้นบ้าน ปลา อื่นๆ มีอาหารเฉพาะ เช่น อาหารมังสวิรัตปูรองอาหารประเภทต้ม นึ่ง ยำ น้ำพริก ของหวานควรเป็นผลไม้ น้ำแข็งใส่ภาชนะที่สะอาด มีที่คีบหรือตัก

๗. การทำความสะอาด มีสถานที่ล้างภาชนะเป็นสัดส่วนแยกภาชนะล้างถ้วยจานและแก้วน้ำล้างภาชนะสะอาด ไม่มีคราบมีถังขยะ แยกเปียกแห้ง และขยะพลาสติก

## ๒. ระบบการจัดการบ้านพักโฮมสเตย์

บ้านพักโฮมสเตย์เน้นการสร้างการมีส่วนร่วมของภาคประชาชนในระดับครัวเรือนหลักการในการเลือกบ้านโฮมสเตย์ ดูที่ความพร้อมของเจ้าของบ้านและลักษณะภูมิทัศน์ทั่วไปของบ้าน และจำนวนที่สามารถเข้าพักได้เน้นด้านความปลอดภัยและสะอาดถูกสุขลักษณะจึงมีแนวคิดการจัดการบ้านพักโฮมสเตย์ ดังนี้

๑. ลักษณะบ้านพักที่เป็นสัดส่วน เป็นบ้านของเจ้าของบ้านที่แบ่งปันที่นอน หรือห้องนอนอย่างเป็นสัดส่วนหรืออาจปรับปรุง ต่อเติมที่พักที่ติดกับบ้านเดิมเพื่อใช้เป็นที่พักหรือห้องนอนเป็นสัดส่วน

๒. ที่พักที่นอนสะอาดและสบาย มีที่นอนสำหรับผู้เข้าพักอาจเป็นเตียง พูกและมุ้งหรือมุ้งลวดเพื่อป้องกันยุงและแมลง มีเครื่องนอนอุปกรณ์ที่ใช้นอน ผ้าปู หมอน ปลอกหมอน ผ้าห่มและได้รับการทำความสะอาดทุกครั้งที่มีการเปลี่ยนผู้เข้าพักและเปลี่ยนเครื่องนอนตามความเหมาะสมในกรณีที่มีผู้เข้าพักพักหลายวันมีราวตากผ้าหรือที่เก็บเสื้อผ้า

๓. ห้องอาบน้ำและห้องส้วมมีดี มีความปลอดภัย มีที่ล๊อคประตูอยู่ในสภาพใช้งานได้ดี มีความมิดชิด มีขนาดของห้องน้ำที่เหมาะสม มีอากาศถ่ายเทได้สะดวก มีการแยกชั้นสำหรับตักอาบ น้ำที่ใช้มีความสะอาดอาจเป็นประปาหมู่บ้าน น้ำดื่มที่ปลอดภัยไว้ระยะหนึ่งและแกว่งสารส้ม มีถังขยะในห้องน้ำ

๔. ด้านอาหารและโภชนาการ มีปริมาณ และประเภทอาหารที่เหมาะสม ผลิตโดยใช้วัตถุดิบในท้องถิ่น ไม่ซื้ออาหารหรือกับข้าวถุง มีการปรุงอาหารอย่างถูกสุขอนามัยน้ำดื่มที่สะอาด มีที่เก็บน้ำ/ภาชนะเก็บน้ำที่สะอาดไม่มีตะกอน มีฝาปิดมิดชิด มีน้ำดื่มที่สะอาด ผ่านกระบวนการทำความสะอาดภาชนะที่บรรจุอาหารที่สะอาดมีการจัดการขยะที่ถูกสุขอนามัย

๕. ด้านความปลอดภัยมีการเตรียมความพร้อมเกี่ยวกับการปฐมพยาบาลเบื้องต้นมีแนวทางปฏิบัติเพื่อช่วยเหลือเบื้องต้น เมื่อผู้เข้าพักเกิดเจ็บป่วย หรือได้รับอุบัติเหตุมีอาสาสมัครประจำบ้าน ที่อยู่ในสภาพใช้ได้ทันที (ไม่หมดอายุ)

บ้านพักโฮมสเตย์ของตำบลสมอโคน จึงเน้นด้านความปลอดภัยและสะอาดถูกสุขลักษณะและเจ้าของบ้านเป็นมีอัธยาศัยไมตรีเป็นกันเองสร้างความรู้สึกอบอุ่นและปลอดภัยเหมือนกับได้พักอยู่ที่บ้านของตนเองลักษณะของบ้านพักดูเป็นสัดส่วนที่นอนสะอาด ห้องน้ำห้องส้วมที่มิดชิด

### หลักเกณฑ์การเลือกบ้านพักโฮมสเตย์ของตำบลสมอโคน

#### มาตรฐานที่ ๑ ด้านที่พัก

##### ๑.๑ ลักษณะบ้านพักที่เป็นสัดส่วน

- เป็นบ้านของเจ้าของบ้านที่แบ่งปันที่นอน หรือห้องนอน อย่างเป็นสัดส่วนหรืออาจปรับปรุง ต่อเติมที่พักที่ติดกับบ้านเดิมเพื่อใช้เป็นที่พักหรือห้องนอนเป็นสัดส่วน

##### ๑.๒ ที่พักที่นอนสะอาดและสบาย

- มีที่นอนสำหรับผู้เข้าพักอาจเป็นเตียง พูกและมุ้งหรือมุ้งลวดเพื่อป้องกันยุงและแมลง  
- มีเครื่องนอนอุปกรณ์ที่ใช้นอน ผ้าปู หมอน ปลอกหมอน ผ้าห่มและได้รับการทำความสะอาดทุกครั้งที่มีการเปลี่ยนผู้เข้าพักและเปลี่ยนเครื่องนอนตามความเหมาะสมในกรณีที่มีผู้เข้าพักพักหลายวัน  
- มีราวตากผ้าหรือที่เก็บเสื้อผ้า

##### ๑.๓ ห้องอาบน้ำและห้องส้วมมีดี

- มีความปลอดภัย มีที่ล๊อคประตูอยู่ในสภาพใช้งานได้ดี มีความมิดชิด  
- มีขนาดของห้องน้ำที่เหมาะสม มีอากาศถ่ายเทได้สะดวก  
- มีการแยกชั้นสำหรับตักอาบ น้ำ  
- น้ำที่ใช้มีความสะอาด น้ำประปาหมู่บ้าน

- มีถังขยะในห้องน้ำ
- ๑.๔ มุมพักผ่อนภายในบ้านหรือในชุมชน
  - มีมุมพักผ่อน ที่สงบ สบายภายในบ้านหรือบริเวณโดยรอบที่สามารถนั่งนอนและบรรยากาศผ่อนคลาย เช่น ลานบ้าน ใต้ต้นไม้ ศาลาหน้าบ้าน
    - มีการดูแลบริเวณรอบบ้าน เช่น ปลูกต้นไม้ไม้ดอกไม้ประดับ สะอาดปราศจากขยะ

### **มาตรฐานที่ ๒ ด้านอาหารและโภชนาการ**

- ๒.๑ ชนิดของอาหาร และวัตถุดิบที่ใช้ประกอบอาหาร
  - มีปริมาณ และประเภทอาหารที่เหมาะสม
  - ผลิตโดยใช้วัตถุดิบในท้องถิ่น ไม่ซื้ออาหารหรือกับข้าวถุง
  - มีการปรุงอาหารอย่างถูกสุขอนามัย
- ๒.๒ น้ำดื่มที่สะอาด
  - มีที่เก็บน้ำ/ภาชนะเก็บน้ำที่สะอาดไม่มีตะกอน มีฝาปิดมิดชิด
  - มีน้ำดื่มที่สะอาด ผ่านกระบวนการทำความสะอาด
- ๒.๓ ภาชนะที่บรรจุอาหารที่สะอาด
  - มีภาชนะที่เกี่ยวข้องกับอาหาร เช่น ถ้วย ชาม จาน ช้อน ช้อนกลางทัพพี โถข้าวที่สะอาด ไม่มีคราบและกลิ่นคาว กลิ่นอับ
- ๒.๔ ห้องครัว และอุปกรณ์ที่ใช้ในครัวเรือน มีความสะอาด
  - ครัวอาจอยู่ในบ้าน หรือแยกจากตัวบ้านก็ได้ และมีการดูแลความสะอาดอยู่เสมอ
  - มีอุปกรณ์การเก็บ เครื่องปรุง วัตถุดิบที่สะอาดสามารถป้องกันเชื้อโรคและสิ่งสกปรก เช่น มีที่เก็บมิดชิด ที่แขวนหรือมีฝาชีครอบ หรือคลุมผ้าสะอาด
  - มีการจัดการขยะที่ถูกสุขอนามัย
- ๒.๕ ควรมีเครื่องดื่มกาแฟ โอวัลติน โกโก้

### **มาตรฐานที่ ๓ ด้านความปลอดภัย**

- ๓.๑ การเตรียมความพร้อมเกี่ยวกับการปฐมพยาบาลเบื้องต้น
  - มีแนวทางปฏิบัติเพื่อการช่วยเหลือเบื้องต้น เมื่อผู้เข้าพักเกิดเจ็บป่วย หรือได้รับอุบัติเหตุ
  - มียาสามัญประจำบ้าน ที่อยู่ในสภาพใช้ได้ทันที (ไม่หมดอายุ)

### **มาตรฐานที่ ๔ ด้านอัยยาศัยไมตรีของเจ้าของบ้านและสมาชิกในครัวเรือน**

- ๔.๑ การต้อนรับและการ款เเคย
  - มีการแนะนำผู้เข้าพักกับสมาชิกในครัวเรือนทุกคนที่อยู่ในขณะนั้นเพื่อรู้จักและเรียนรู้วิถีชีวิตของเจ้าของบ้านผ่านกิจกรรมต่างๆ ภายในบ้านเช่น เก็บผักสวนครัวร่วมกัน ทำกับข้าวร่วมกัน รับประทานอาหารร่วมกัน เป็นต้น
    - เจ้าของบ้านมีการแลกเปลี่ยนให้ข้อมูล อาจเป็นเอกสารภาพถ่ายหรือการพูดคุยในเรื่องเกี่ยวกับวิถีชีวิตสังคมและวัฒนธรรมในชุมชนอย่างเหมาะสม
    - เจ้าของบ้านเปิดโอกาสให้ผู้เข้าพักเรียนรู้วิถีชีวิตของตนเองเช่น ไปดูไร่ร่นา หรือดูกลุ่มอาชีพ
    - ภายในหมู่บ้าน ซึ่งจะเป็นโอกาสของการแลกเปลี่ยนเรียนรู้วิถีชีวิต



คณะกรรมการหมู่บ้านพักโฮมสเตย์ตำบลสมอโคน ประกอบด้วย

ลำดับที่	ชื่อ-สกุล	ตำแหน่งทีมงานโครงการ	ดำรงตำแหน่ง
๑	นายจำรัส แก้วบุญธรรม	ประธานกรรมการ	ประธานสภา อบต. สมอโคน
๒.	นายกิตติ พึ่งเงิน	รองประธานฯ	ผู้ใหญ่บ้าน ม.๔
๓	นายมนูญ แก้วกัณหา	กรรมการ	ผู้ใหญ่บ้าน ม.๓
๔	นายสายัญ ยะดา	กรรมการ	สมาชิก อบต.สมอโคน
๕	นางวารินทร์ สุขศาสตร์	กรรมการ	สมาชิก อบต. สมอโคน
๖	นายน้อย กุนท้อ	กรรมการ	สมาชิก อบต.สมอโคน
๗	นายหรั่ง มาสอน	กรรมการ	สมาชิก อบต.สมอโคน
๘	นายภิญโญ สุขศาสตร์	กรรมการ	ภาคประชาชน
๙	นางอมรรัตน์ ยมเกิด	กรรมการ	แกนนำ อสม.
๑๐	นางอมร ภู่นวล	กรรมการ	แกนนำ อสม.
๑๑	นางแสงจันทร์ สุริยะ	กรรมการ	ภาคประชาชน
๑๒	นางแสงจันทร์ สืบชมพู	กรรมการ	ภาคประชาชน
๑๓	นางมาเรีย บัวบาน	กรรมการ	ภาคประชาชน
๑๔	นางแสงจันทร์ สุริยะ	กรรมการ	ภาคประชาชน
๑๕	นางสาวน้องรัก วงษ์แก้ว	กรรมการ	แม่บ้าน อบต.สมอโคน
๑๖	นางราตรี เขียวแก้ว	กรรมการ/เลขานุการ	นวช.การเงินและบัญชี. อบต.สมอโคน

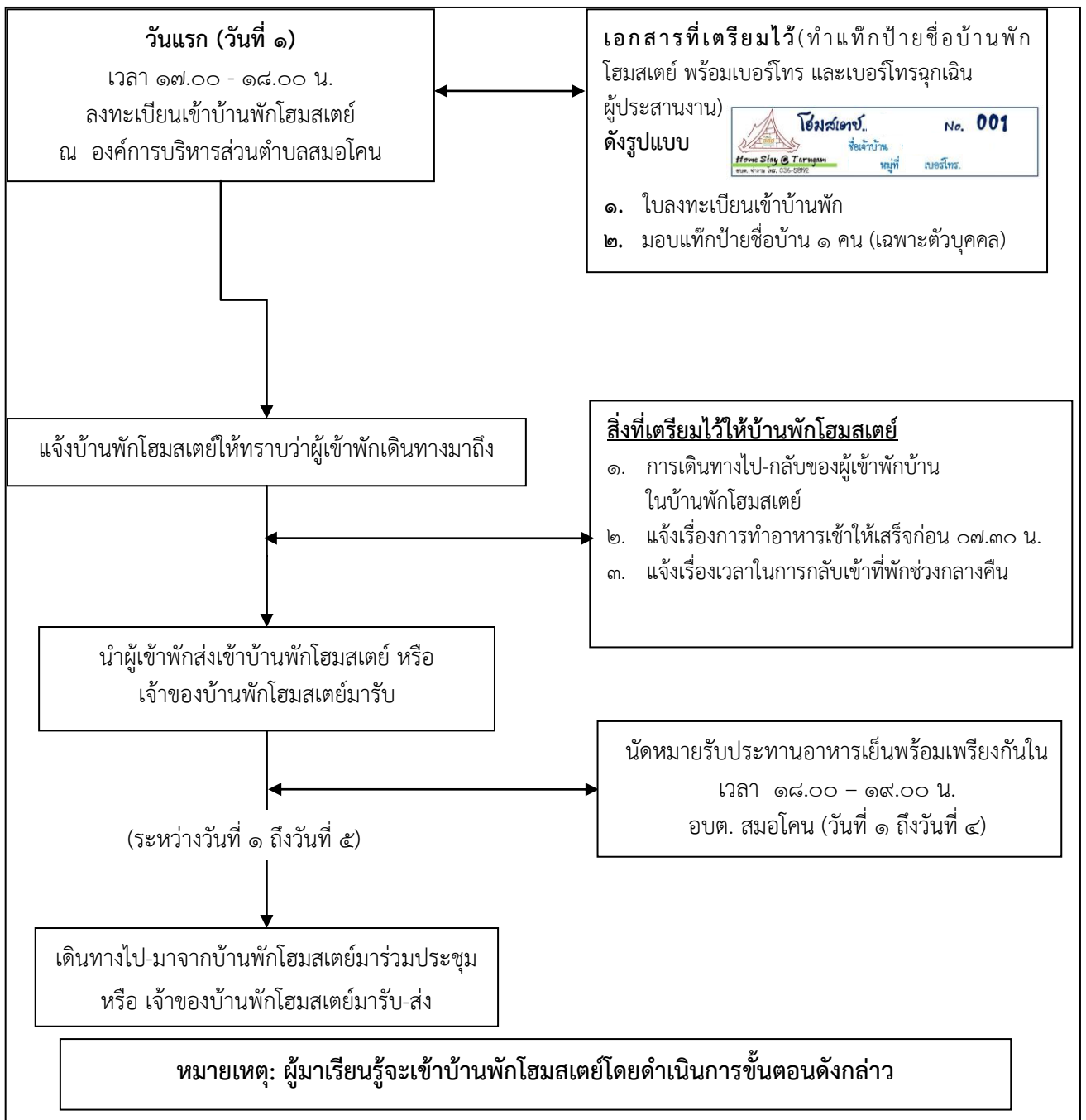
**มีหน้าที่**

๑. ร่วมประชุมกำหนดกฎ กติกา เงื่อนไข ในการทำงานของสมาชิกผู้เข้าร่วมบ้านพักโฮมสเตย์
๒. ประสานงานเพื่อดำเนินการจัดหาบ้านพักโฮมสเตย์ที่ผ่านหลักเกณฑ์แล้วจากคณะกรรมการพร้อมจัดสรรผู้เข้าพัก และประสานกับเจ้าหน้าที่รับลงทะเบียนผู้เข้าร่วมเรียนรู้ เพื่อให้ทราบจำนวนผู้เข้าพัก
๓. ตรวจสอบบ้านพักโฮมสเตย์ที่เข้าหลักเกณฑ์ตามที่กำหนดไว้ เน้น ความสะอาดและถูกสุขลักษณะ
๔. จัดทำสมุดสำหรับแสดงความคิดเห็นของผู้เข้าพัก ให้เจ้าของบ้านพักโฮมสเตย์ไว้ด้วย เพื่อประเมินหลังเสร็จกิจกรรม
๕. จัดการประชุมเพื่อเตรียมความพร้อมก่อนวันจัดกิจกรรม และสรุปแนวทางให้หัวหน้าโครงการ (นายฯ) ทราบ
๖. จัดการประชุมประเมินผลงานก่อนและหลังการทำกิจกรรม หรือระหว่างการทำงานหากมีกรณีเหตุเร่งด่วนกว่าปกติและสรุปแนวทางให้หัวหน้าโครงการ (นายฯ) ทราบ
๗. จัดทำทะเบียนคุม และรูปแบบของการเข้าพักโฮมสเตย์ เพื่อต่อการประสานงาน

## ขั้นตอนในการเข้าบ้านพักโฮมสเตย์

การวางแผนและบริหารจัดการบ้านพักโฮมสเตย์ตำบลสมอโคน มีการจัดบ้านพักโฮมสเตย์อย่างเป็นสัดส่วน มีความสะอาดและคำนึงถึงความปลอดภัยในการเข้าพักโดยมีมาตรฐานในการวางแผนและบริหารจัดการดังนี้

มาตรฐานที่ ๑ ด้านที่พักบ้านพักที่เป็นสัดส่วนที่พักที่นอนสะอาดและสบายห้องอาบน้ำและห้องส้วมมีดัดขนาดมาตรฐานที่ ๒ ด้านอาหารและโภชนาการ ชนิดของอาหาร และวัตถุดิบที่ใช้ประกอบอาหารสะอาดปลอดภัยและเน้นอาหารที่เป็นพื้นบ้าน มาตรฐานที่ ๓ ด้านความปลอดภัย เตรียมความพร้อมเกี่ยวกับการปฐมพยาบาลเบื้องต้นในกรณีที่มีการเจ็บป่วยฉุกเฉินเกิดขึ้น มาตรฐานที่ ๔ ด้านอภัยภัยไมตรีของเจ้าของบ้านและสมาชิกในครัวเรือนการต้อนรับและการแนะนำผู้เข้าพักกับสมาชิกในครัวเรือนทุกคนที่อยู่ในขณะนั้นเพื่อรู้จักและเรียนรู้วิถีชีวิตของเจ้าของบ้านผ่านกิจกรรมต่างๆ ภายในบ้าน เช่น เก็บผักสวนครัวร่วมกัน ทำกับข้าวร่วมกัน รับประทานอาหารร่วมกัน โดยพื้นที่ตำบลสมอโคนกำหนดขั้นตอนในการเข้าพักโฮมสเตย์ ตามแผนผังขั้นตอน ดังต่อไปนี้



ทะเบียนบ้านพักโฮสเต็ลตำบลสมอโคน

ลำดับที่	ชื่อเจ้าของบ้านพัก	ที่อยู่	หมู่ที่	จำนวนที่รับได้ (คน)	เพศ (ชาย/หญิง)	เบอร์โทร
๑	นางอมรรัตน์ ยมเกิด	๒๔/๒	๑	๔	หญิง/ชาย	๐๘๒-๔๐๒๕๒๘๒
๒	นางยุพา ฉายา	๕๙	๑	๓	หญิง/ชาย	๒๘๖-๕๘๙๓๓๑๗
๓	นายลอ อันเจ็ก	๕/๒	๒	๓	หญิง/ชาย	๐๘๖-๕๓๙๔๔๒๓
๔	นางสมัย มาลาสุก	๕/๑	๒	๓	หญิง/ชาย	๐๘๐-๕๓๓๑๔๙๓
๕	นางสมพร ไหลทา	๒๖	๒	๒	หญิง/ชาย	๐๘๑-๖๗๕๗๕๕๓
๖	นางอัจฉรา สุกสาตร์	๒๔/๓	๒	๔	หญิง/ชาย	๐๘๓-๙๕๓๐๗๒๑
๗	นางยี่สุน มงคล	๑๔	๓	๓	หญิง/ชาย	
๘	นางสำเภา ต้นแบน	๒๘	๓	๔	หญิง/ชาย	
๙	นางพรพรรณ มงคล	๙๑	๓	๔	หญิง/ชาย	๐๘๒-๔๐๓๔๑๐๓
๑๐	นางทุเรียน สอนแก้ว	๓๙	๔	๓	หญิง/ชาย	
๑๑	นางนันทนา สอนแก้ว	๓๙/๑	๔	๓	หญิง/ชาย	๐๘๔-๘๑๘๙๘๐๒
๑๒	นางรอด สุกสาต	๑๘	๖	๖	หญิง/ชาย	
๑๓	นางจำปี จันทร์หมวก	๗	๖	๖	หญิง/ชาย	๐๘๖-๖๗๖๘๔๐๒
๑๔	นางสาวสุนันต์ ชูธรรมขันต์	๒๒	๖	๖	หญิง/ชาย	
๑๕	นางวาสนา จิวปัญญา	๑๒	๖	๔	หญิง/ชาย	๐๘๙-๘๓๙๔๖๖๖
๑๖	นายธนาเศรษฐ์ ดิษยศรีวิศาล	๖๓/๑	๖	๖	หญิง/ชาย	
๑๗	นางเรณู นวลจันทร์	๑๒/๑	๖	๔	หญิง	๐๘๙-๗๓๑๔๙๔๑
๑๘	นางศิริญา สอนแก้ว	๔๔	๔	๔	หญิง/ชาย	๐๘๔-๕๙๖๗๙๓๑
๑๙	นางเทียมใจ หมื่นนา	๕๐/๑	๖	๕	หญิง/ชาย	
๒๐	นางทองเพียร ปันเงิน	๔๖	๖	๔	หญิง	
๒๑	นายธวัช ต้นฟูน	๔๔	๘	๔	หญิง/ชาย	๐๘๐-๕๑๖๓๗๗๕
๒๒	นายจำเนียร บัวเป็ง	๕๖	๘	๔	หญิง/ชาย	๐๘๕-๔๐๐๘๔๐๑
๒๓	นายสัมพันธ์ บังอร	๘๗	๘	๔	ชาย	๐๘๒-๔๐๗๖๒๙๐
๒๔	นางแสงจันทร์	๔๔	๒	๔	หญิง/ชาย	
๒๕	นางอวย	๔๔/๒	๒	๒	หญิง	
๒๖	นางแสงแฉ่น	๓๔	๕	๖	หญิง/ชาย	
๒๗	นางแสงจันทร์ สุริยะ	๔	๕	๔	หญิง	
๒๘	นางวันเพ็ญ พุ่มไสว	๗๖	๓	๓	หญิง/ชาย	

แบบประเมินบ้านพักโฮมสเตย์

บ้านเลขที่ .....ชื่อเจ้าของบ้าน .....เบอร์โทร.....

หัวข้อ	รายละเอียด	ความพร้อม			ข้อเสนอแนะ
		ดี	พอใช้	ปรับปรุง	
๑. เจ้าของบ้าน	๑.๑ อธิยาศัย				
	๑.๒ บุคลิกภาพและการแต่งกาย				
	๑.๓ ความสามารถในการจัดการกับเงื่อนไขทางวัฒนธรรมเช่นศาสนา				
	๑.๔ ความรู้ในข้อมูลตำบลและแหล่งเรียนรู้				
๒. สถานที่	๒.๑ ห้องนอน - จำนวนผู้สามารถเข้าพักได้ - เตียง - พูก				
	๒.๒ ห้องน้ำจำนวน .... ห้อง				
	๒.๓ ห้องทำงาน				
	๒.๔ ความปลอดภัย				
	๒.๕ ความสะอาดโดยทั่วไป				
	๓. สิ่งอำนวยความสะดวกพื้นฐาน	๓.๑ ยาสามัญประจำบ้าน ๓.๒ ผ้าเช็ดตัว ๓.๓ เครื่องอาบน้ำ ๓.๔ หมายเลขโทรศัพท์ (กรณีฉุกเฉิน)			
๔. สิ่งอำนวยความสะดวกด้านอาหาร	๔.๑ กาดัมน้ำ ๔.๒ อาหารเช้า ๔.๓ อาหารดึก ๔.๔ ผลไม้				
๕. สัตว์เลี้ยง	๕.๑ ประเภท .....				
	๕.๒ จำนวน .....				
๖. ผู้อยู่ในบ้าน	๖.๑ จำนวนคน ๖.๒ เพศ ๖.๓ อายุ				
๗. อื่นๆ	๗.๑ ...				

แบบประเมินการจัดการบ้านพักโฮมสเตย์

ชื่อตำบลศูนย์เรียนรู้ .....อำเภอ.....จังหวัด.....

รายการที่ต้องประเมิน	ผลการประเมิน (ให้เลือกใส่ ✓)		สถานะความพร้อม (ให้เลือกอย่างใดอย่างหนึ่ง) ✓ พร้อม (มีครบทุกข้อ) + ต้องปรับปรุง (มีมากกว่า ๑ ข้อ) × ยังไม่พร้อม (มีเพียง ๑ ข้อหรือไม่มีเลย)	ข้อเสนอแนะเพื่อการปรับแก้
	มี	ไม่มี		
<b>๑. การจัดการบ้านพักโฮมสเตย์</b>				
๑.๑. การประชุมเพื่อเตรียมความพร้อมให้เจ้าของบ้านพักโฮมสเตย์				
<b>๑.๒. จัดทำคู่มือฝ่ายจัดการบ้านพักโฮมสเตย์เป็นลายลักษณ์อักษรที่ประกอบด้วยหัวข้อตามรายการครบถ้วน</b>				
๑) กำหนดเกณฑ์การคัดเลือกบ้านพักโฮมสเตย์				
๒) กำหนดแนวทางในการจัดผู้มาพักในโฮมสเตย์				
๓) กำหนดแนวทางในการส่งผู้มาพักเข้าโฮมสเตย์				
๔) จัดทำคู่มือหรือแนวทางให้กับเจ้าของบ้านพักโฮมสเตย์เพื่ออำนวยความสะดวกสร้างความเป็นกันเองให้ผู้มาพักและเหมาะสมกับเงื่อนไขทางวัฒนธรรมของผู้มาพัก				
๕) มีกระบวนการให้เจ้าของบ้านพักโฮมสเตย์ได้เข้าร่วมเรียนรู้แหล่งเรียนรู้ต่างๆในตำบล				
๖) มีแนวทางการประสานงานระหว่างเจ้าของบ้านพักโฮมสเตย์กับผู้จัดการโครงการและฝ่ายจัดการขนส่ง				
๗) กำหนดรูปแบบการประเมินผลบ้านพักโฮมสเตย์				
๘) กำหนดแนวทางจัดการค่าใช้จ่ายด้านโฮมสเตย์ที่				

รายการที่ต้องประเมิน	ผลการประเมิน (ให้เลือกใส่ ✓)		สถานะความพร้อม (ให้เลือกอย่างใดอย่างหนึ่ง) ✓ พร้อม (มีครบทุกข้อ) + ต้องปรับปรุง (มีมากกว่า ๑ ข้อ) × ยังไม่พร้อม (มีเพียง ๑ ข้อหรือไม่มีเลย)	ข้อเสนอแนะเพื่อการปรับแก้
	มี	ไม่มี		
สอดคล้องกับระเบียบการเงินของโครงการให้ผู้เกี่ยวข้องทราบ				
๑.๓. หลักฐานที่สะท้อนให้เห็นถึงการพัฒนาหรือปรับปรุง ข้อคิดเห็นด้านบ้านพักโฮมสเตย์ในแต่ละครั้งของการมา เรียนรู้จากคณะทำงานในพื้นที่และผู้มาศึกษาดูงาน				
๑.๔. อื่นๆ ระบุ.....				
<b>๒. การจัดการด้านของฝากและของที่ระลึก</b>				
๑) กำหนดผู้รับผิดชอบจัดการด้านของฝากและของที่ระลึก				
๒) กำหนดเกณฑ์คัดเลือกของฝากและของที่ระลึก				
๓) กระบวนการพัฒนาคุณภาพของของฝากและของที่ระลึก				
๔) กำหนดแนวทางการประสานงานเพื่อเตรียมความพร้อม ของฝากของที่ระลึกกับผู้ผลิต				
๕) กำหนดแนวทาง/รูปแบบการประเมินของฝากและของที่ ระลึกจากผู้มาเรียนรู้				

### ๓. ระบบการจัดการรถขนส่งและไคด์

ระบบการจัดการรถขนส่งและไคด์ ถือเป็นกำลังสำคัญที่ช่วยทำให้กระบวนการและเปลี่ยนเรียนรู้ และให้ข้อมูลต่างๆ สำหรับผู้ที่และเปลี่ยนเรียนรู้ในพื้นที่ โดยมีเป้าหมายให้ผู้เข้าร่วมแลกเปลี่ยนเรียนรู้ได้เข้าใจถึงความสำคัญเพื่อการขับเคลื่อนตำบลสุขภาวะของตำบลสมอโคน และสามารถบูรณาการแนวคิดที่ได้เรียนรู้จากตำบลสมอโคนให้กับบริบทพื้นที่ของตน และเพื่อแลกเปลี่ยนเรียนรู้ต่างๆ โดยมีเป้าหมายการดำเนินงาน เพื่อให้ผู้ที่เข้าร่วมกิจกรรมแลกเปลี่ยนเรียนรู้เข้าใจถึงแนวคิดแลกเปลี่ยนเรียนรู้จากแหล่งเรียนรู้ต่างๆในตำบล รวมทั้งสร้างความประทับใจให้แก่ผู้เข้าร่วมการประเมินให้คำปรึกษาตอบคำถาม อำนวยความสะดวกด้านต่างๆ โดยวิทยากรประจำกลุ่มแหล่งเรียนรู้

#### ๓.๑ การแบ่งกลุ่มผู้เข้าร่วมกิจกรรมแลกเปลี่ยนเรียนรู้

ผู้เข้าร่วมแลกเปลี่ยนเรียนรู้ จำนวน ๖๐ คนต่อรุ่น แบ่งเป็น ๓ กลุ่มละ ๒๐ คน ทุกคนจะได้รับป้ายชื่อและผ้าพันคอกลุ่มละสี คือ

กลุ่มที่ ๑ สีฟ้า

กลุ่มที่ ๒ สีชมพู

กลุ่มที่ ๓ สีส้ม

แหล่งเรียนรู้ที่มีที่ตั้งของแหล่งปฏิบัติการอยู่ในหมู่ที่ ๑, ๒, ๓, ๔, ๕, ๖ เวลาเดินทางไปยังแต่ละแหล่งเรียนรู้ใช้เวลาประมาณแหล่งละไม่เกิน ๑๐ นาที

แหล่งเรียนรู้ที่มีที่ตั้งของแหล่งปฏิบัติการอยู่ในหมู่ที่ ๗, ๘, ๙ เวลาเดินทางไปยังแหล่งเรียนรู้ใช้เวลาประมาณแหล่งละไม่เกิน ๒๕ นาที

#### ๓.๒ กระบวนการและวิธีการทำงานของไคด์และพนักงานขับรถ

ไคด์และพนักงานขับรถ มีหน้าที่เป็นหลักในการปฏิบัติงาน ส่วนกระบวนการแลกเปลี่ยนเรียนรู้ระหว่างตำบลต้นแบบกับตำบลเครือข่ายในพื้นที่ตำบลสมอโคน

#### ๓.๓ กระบวนการแลกเปลี่ยนเรียนรู้จากแหล่งเรียนรู้

จัดเตรียมสถานที่ต่างๆที่ใช้ในการแลกเปลี่ยนเรียนรู้ประกอบด้วย

๑. จัดเตรียมเอกสารและอุปกรณ์ต่างๆที่ใช้ในกระบวนการเรียนรู้ เช่น ใบสำคัญรับเงินเพื่อให้วิทยากรฐานเรียนรู้ลงมือซื้อแล้วส่งคืนให้กับฝ่ายการเงินของโครงการ แบบประเมินด้านต่างๆ ผ้าประจำสี อาหารว่างและเครื่องดื่ม

๒. เตรียมรถสำหรับลงฐานในแต่ละแหล่งเรียนรู้ให้พร้อมจัดเตรียมเครื่องดื่มอาหารว่างไว้ประจำรถ

#### ๓.๔ กระบวนการทำงานในระหว่างกิจกรรมการแลกเปลี่ยนเรียนรู้ ประกอบด้วย

๑. รอรับคณะผู้ที่เข้าร่วมแลกเปลี่ยนเรียนรู้และทำความเข้าในกับผู้ที่เข้าร่วมแลกเปลี่ยนเรียนรู้

๒. เบิกใบสำคัญรับเงินจากฝ่ายบัญชีเพื่อจ่ายให้กับวิทยากรประจำฐานเรียนรู้

๓. ประสานกับฝ่ายโฮมสเตย์เรื่องรายชื่อบ้านพักและคณะที่พัก

๔. ขับรถด้วยความระมัดระวังและปลอดภัย

๕. จัดอาหารว่างให้กับผู้ที่เข้าร่วมแลกเปลี่ยนเรียนรู้ในขณะเดินทางไปฐานเรียนรู้

๖. แนะนำสถานที่ต่างๆระหว่างเดินทางลงฐานข้อมูล
๗. อธิบายการเชื่อมโยงของฐานนัดหมายเวลาตามจุดรับ-ส่งผู้เข้าร่วมแลกเปลี่ยนเรียนรู้กับบ้านพักโฮมสเตย์
๘. พนักงานขับรถรับ-ส่ง ผู้แลกเปลี่ยนเรียนรู้ในแต่ละฐาน และบ้านพักโฮมสเตย์
๙. สร้างความประทับใจให้กับผู้เข้าร่วมแลกเปลี่ยนเรียนรู้โดยรวมพิธีเปิด กิจกรรมอำลา
๑๐. ไกด์จะต้องเบิกวิทยุติดตามตัวเพื่อใช้ในการประสานงาน

### ๓.๕ กระบวนการทำงานเมื่อเสร็จสิ้นกิจกรรมการแลกเปลี่ยนเรียนรู้ ประกอบด้วย

๑. รวบรวมแบบประเมินด้านต่างๆ สรุปเป็นข้อมูลเพื่อส่งให้ฝ่ายวิชาการสรุปงานและวิเคราะห์เพื่อปรับปรุงแก้ไขต่อไป
๒. ในระหว่างที่ไม่มีคณะเข้าพื้นที่เพื่อแลกเปลี่ยนเรียนรู้วิทยากรประจำกลุ่ม (ไกด์) จะมีหน้าที่เป็นกำลังเสริมและช่วยเหลืองานต่างๆของคณะทำงานฝ่ายอื่นๆกระบวนการเรียนรู้ในตำบลสมอโคน จำเป็นต้องใช้ยานพาหนะและไกด์ประจำรถซึ่งเป็นรถที่ใช้ในการรับ-ส่งผู้ที่มาแลกเปลี่ยนเรียนรู้ในการลงฐานต่างๆซึ่งสถานที่ตั้งของแต่ละแหล่งเรียนรู้อยู่ห่างจากกัน ดังนั้นกลุ่มที่สำคัญในการขับเคลื่อนกิจกรรมการแลกเปลี่ยนเรียนรู้ดังนั้นจึงจำเป็นต้องมีกฎเกณฑ์ในการบริหารที่เป็นระบบและชัดเจน

### ๓.๖ การกำหนดหลักเกณฑ์การคัดเลือกพนักงานขับรถมีคุณลักษณะ ดังต่อไปนี้

๑. ต้องเป็นรถของคนในพื้นที่ตำบลสมอโคน
๒. ต้องมีใบอนุญาตการขับขี่รถ
๓. ต้องมีอายุตั้งแต่ ๒๐ ปีขึ้นไป
๔. คนขับรถต้องเรียนรู้ข้อมูลของตำบลและสามารถพูดคุยแลกเปลี่ยนข้อมูลกับผู้เข้าร่วมกิจกรรมการแลกเปลี่ยนเรียนรู้ได้
๕. ต้องแต่งกายสุภาพเรียบร้อย
๖. ไม่ดื่มสุรา-ไม่สูบบุหรี่ขณะปฏิบัติงาน
๗. มีเบอร์โทรที่สามารถติดต่อได้ตลอดเวลา
๘. รู้จักเส้นทางและทราบแหล่งเรียนรู้
๙. รู้ข้อมูลตำบลสมอโคนเป็นอย่างดี

### ๓.๗ การกำหนดหลักเกณฑ์การคัดเลือกไกด์ประจำรถมีคุณสมบัติดังต่อไปนี้

๑. ต้องเป็นคนในพื้นที่ตำบลสมอโคน
๒. มีบุคลิกภาพและพฤติกรรมเรียบร้อยสุภาพอ่อนโยน
๓. มีมนุษยสัมพันธ์ที่ดี
๔. สามารถทำงานได้เต็มเวลา
๕. มีวิสัยทัศน์และมีเป้าหมายเดียวกัน
๖. มีความกระตือรือร้นและมองโลกในแง่ดี
๗. สามารถทำงานได้หลายด้านไม่เกี่ยงกัน
๘. ไม่ดื่มสุรา - ไม่สูบบุหรี่ขณะปฏิบัติงาน
๙. รู้ข้อมูลของแหล่งเรียนรู้
๑๐. มีความชำนาญในพื้นที่



### ๓.๘ คุณสมบัติของรถที่ใช้ในการขนส่ง

๑. ต้องเป็นรถในพื้นที่ตำบลสมอโคน
๒. รถต้องมีสภาพพร้อมใช้อยู่เสมอ
๓. ต้องมีรถที่มีหลังคาโดยสาร
๔. มีที่นั่งพอเพียง
๕. มีป้ายหมายเลขรถติดไว้ข้างหลังโดยสาร
๗. ระบุชื่อพนักงานขับรถและเบอร์โทรศัพท์ไว้ในที่สังเกตเห็นชัด
๘. รถยนต์ต้องตรวจสอบสภาพความพร้อมอยู่เสมอ
๙. มีชุดพยาบาลประจำรถอย่างน้อย ๑ ชุดต่อคัน
๑๐. เจ้าของยานพาหนะยังคงอยเป็นกำลังใจที่หนุนเสริมของวิทยากรประจำกลุ่มหรือเป็นที่

ปรึกษาปัญหาข้อใจต่างๆ ของผู้ที่เข้าร่วมแลกเปลี่ยนเรียนรู้ได้อีกด้วย

### ๓.๙ กระบวนการกำหนดสมรรถนะที่จำเป็นของโค้ด

๑. การประชุมร่วมกันของผู้ที่เกี่ยวข้องเพื่อกำหนดแนวทางร่วมกัน
๒. การประเมินสมรรถนะของทีม
๓. โค้ดพยายามให้ผู้มาศึกษาดูงานได้เปิดโอกาสให้ถามและตอบไขปัญหาที่ข้อใจเพื่อดูว่าผู้มาดูงานมีความเข้าใจในถูกต้องหรือไม่ แล้วโค้ดช่วยแก้ไขและส่งเสริมให้ผู้ถูกต้องสมบูรณ์ครบถ้วน โดยให้ถามเป็นรายบุคคล
๔. โค้ดต้องเชื่อมโยงระหว่างผู้มาดูงานเรียนรู้แล้วไปสู่สิ่งที่ยังไม่รู้
๕. ในแต่ละวันโค้ดควรสรุปสาระสำคัญและแนะนำแหล่งเรียนรู้ล่วงหน้าก่อนที่จะไปในแต่ละแหล่งเพื่อที่จะได้เตรียมตัวของผู้มาดูงานเอง

### ๓.๑๐ แนวทางทางในการขนส่งและโค้ด

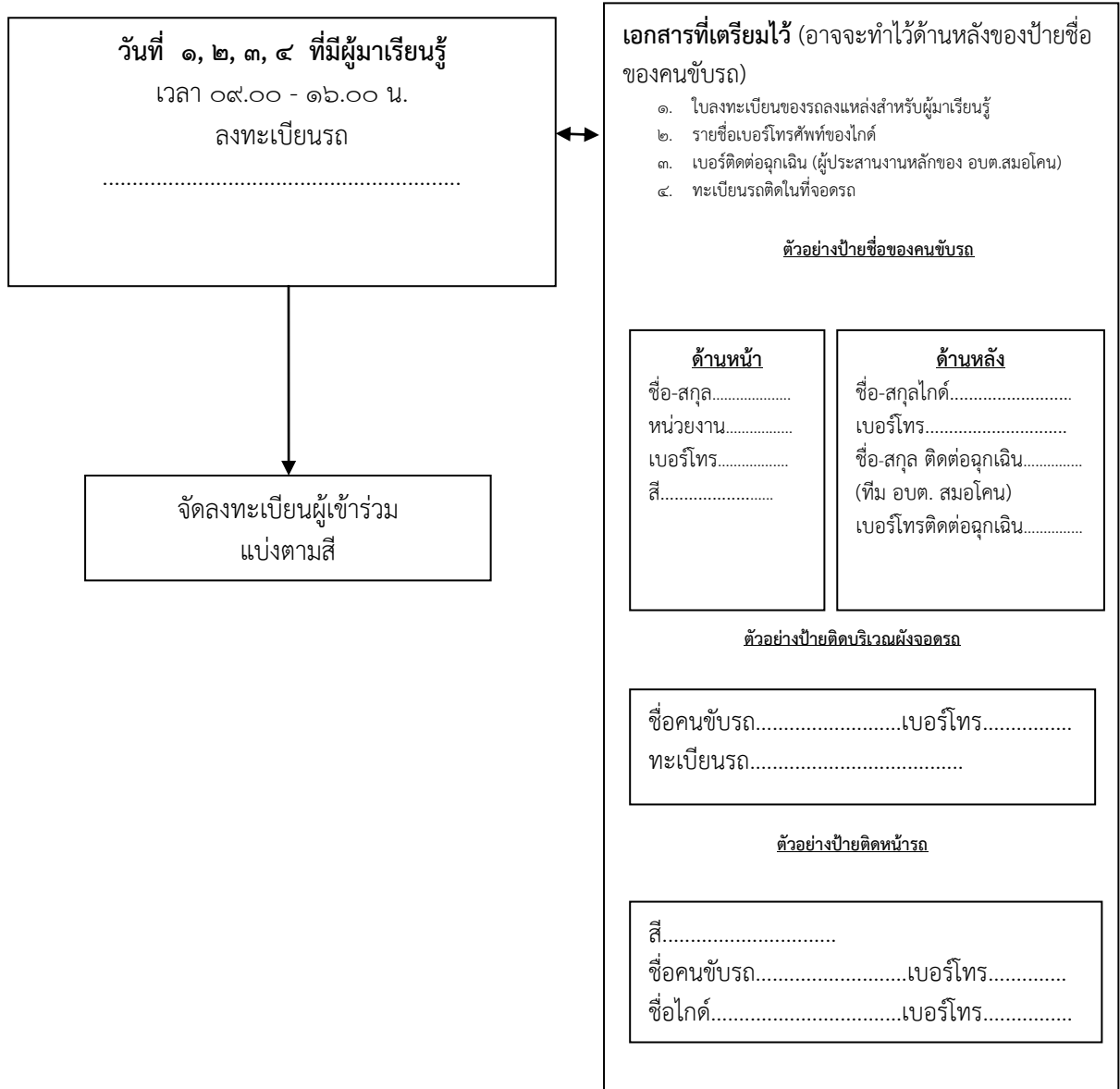
๑. การขนส่งและโค้ดสามารถสรุปได้ทุกระยะคือเมื่อเสร็จภารกิจของแต่ละวันจะมีแบบประเมินการ ขับขี่และผู้ที่เป็นโค้ดในแต่ละวันผู้เข้าศึกษาดูงานสามารถประเมินในแต่ละวันได้และสรุปรวมตอนทำอีกครั้งเพื่อนำมาปรับปรุงและแก้ไขให้ดีขึ้นในวันต่อไปเพื่อเป็นการสร้างความประทับใจให้แก่ผู้เข้าร่วมดูงาน
๒. ปรับปรุงแก้ไขในแต่ละครั้งเพื่อให้ผู้ดูงานได้เกิดการเรียนรู้ตามจุดประสงค์
๓. โค้ดพยายามให้ผู้มาศึกษาดูงานได้เปิดโอกาสให้ถามและตอบไขปัญหาที่ข้อใจเพื่อดูว่าผู้มาดูงานมีความเข้าใจในถูกต้องหรือไม่ และโค้ดช่วยแก้ไขและส่งเสริมให้ผู้ถูกต้องสมบูรณ์ครบถ้วนโดยให้ถามเป็นรายบุคคล
๔. โค้ดต้องเชื่อมโยงระหว่างผู้มาดูงานเรียนรู้แล้วไปสู่สิ่งที่ยังไม่รู้
๕. ในแต่ละวันโค้ดควรสรุปสาระสำคัญและแนะนำแหล่งเรียนรู้ล่วงหน้าก่อนที่จะไปในแต่ละแหล่งเพื่อที่จะได้เตรียมตัวของผู้มาดูงานเอง

**การเตรียมความพร้อมด้านการจัดรถรับส่งและไกด์**  
โดยมีแบบประเมินความพร้อมด้านการจัดรถรับส่งและไกด์ดังนี้

ผู้ประเมิน.....ตำแหน่ง.....หน่วยงาน.....

หัวข้อ	รายละเอียด	ความพร้อม			ข้อเสนอแนะ
		ดี	พอใช้	ปรับปรุง	
๑. ผู้ประสานงาน	ชื่อ..... โทร. ....				
๒. จำนวนรถ	๒.๑ เพียงพอตามจำนวนผู้มาเรียนรู้				
๓. ลักษณะของรถ	๓.๑. <input type="checkbox"/> รถตู้				
	๓.๒. <input type="checkbox"/> รถปิคอัพ				
	๓.๓. <input type="checkbox"/> รถสองแถว				
	๓.๖. <input type="checkbox"/> อื่นๆ ระบุ.....				
๔. ความเหมาะสมของรถ	๔.๑. สภาพรถใช้ได้				
	๔.๒. ที่นั่งพอเพียง				
	๔.๓. มีหลังคากันแดด/ฝน				
๕. ความพร้อมของรถ	๕.๑ มีป้ายระบุหมายเลขรถ				
	๕.๒ ระบุชื่อ พxr. และเบอร์โทรศัพท์				
	๕.๓ พนักงานขับรถต้องมีเบอร์โทรศัพท์ฉุกเฉินของผู้เกี่ยวข้อง				
๖. มาตรฐานคุณสมบัติพนักงานขับรถ	๖.๑. แต่งกายเหมาะสม				
	๖.๒. ไม่ดื่มสุรา/บุหรืขณะปฏิบัติงาน				
	๖.๓. รู้จักเส้นทางทราบแหล่งเรียนรู้เป็นอย่างดี				
	๖.๔. รู้ข้อมูลตำบลเป็นอย่างดี				
	๖.๕. มีจิตบริการ (service mind)				
	๖.๖. มีโทรศัพท์ประจำตัว				
	๖.๗. สามารถประสานงานและตัดสินใจได้				
๗. มาตรฐานคุณสมบัติไกด์ประจำรถ	๗.๑ แต่งกายเหมาะสม				
	๗.๒ ชำนาญเส้นทางในพื้นที่ มีแผนที่ แหล่งเรียนรู้ บ้านแกนนำ วิทยากรและผู้ได้รับผลประโยชน์				
๘. สถานที่จอดรถ	๘.๑ มีตารางกำหนดสถานที่จอดรถในแหล่งเรียนรู้ / ที่ประชุม				
๙. ชุดปฐมพยาบาล	๙.๑ มีชุดปฐมพยาบาล				

## ขั้นตอนการลงทะเบียนของรถรับ-ส่งผู้เข้าร่วมเรียนรู้



ผู้รับผิดชอบในด้านการจัดรถรับส่ง : นายณรงค์ ฝึกนาค

ลำดับ	ชื่อ - นามสกุล (เจ้าของรถ)	ประเภทรถ	หมายเลขทะเบียนรถ	เบอร์โทรศัพท์ (คนขับรถ)
๑	นายประพันธ์ ควรมิตร	กระบะ	บฉ-๒๔๓๗ ตาก	๐๘๙-๔๓๘๙๕๓๑
๒	นายสุพจน์ มาสอน	กระบะ		๐๘๓-๙๕๐๓๖๖๕
๓	นายจรูญ แสงวัฒนรัตน์	กระบะ		
๔	นายน้อย คุณท้อ	กระบะ		๐๘๔-๘๑๑๑๓๕๕
๕	นายจำเนียร บัวเป็ง	กระบะ	บง-๕๒๕๗ ตาก	๐๘๕-๔๐๐๘๔๐๑
๖	นายกำ ปัญญาสอน	กระบะ		๐๘๗-๕๑๙๗๘๓๙
๗	นายเจษฎา หล้าหล้า	กระบะ		
๘	นางกรรณิกา มีเกาะ	กระบะ	บต-๓๘๑๙ ตาก	๐๘๙-๙๙๖๗๒๑๗
๙	นายณรงค์ ฝึกนาค	กระบะ		
๑๐	นางสาวบุญญาภัทร พิลาวัลย์	กระบะ	บจ-๗๘๑๘ ตาก	

ผู้รับผิดชอบในด้านการจัดไค้ต์ ประจำรถรับส่ง

ลำดับที่	รายชื่อไค้ต์	เบอร์โทรศัพท์ (ไค้ต์)	ประจำสี	หมายเหตุ
๑	นายคชินท์ จิวปัญญา	๐๘๖-๐๘๐๙๖๒๕	สีฟ้า ๑	
๒	นายอำนาจ ทองเพชร		สีฟ้า ๒	
๓	นายศุภชัย สุขศาสตร์		สีชมพู ๑	
๔	นายนคร ยมเกิด		สีชมพู ๒	
๕	นายนาฎกมล เล็กคง	๐๘๗-๗๓๗๔๗๗๕	สีส้ม ๑	
๖	นางวารินทร์ สุขศาสตร์	๐๙๕-๖๓๔๑๘๗๔	สีส้ม ๒	

รายการยาสามัญประจำบ้าน และสิ่งอำนวยความสะดวกในรถ ประกอบด้วย

๑. ยาสามัญประจำบ้านชุดปฐมพยาบาล จำนวน ๑ ชุด
๒. อาหารว่าง
๓. น้ำดื่ม
๔. ถังขยะ
๕. รมกันฝน

### คณะกรรมการจัดการรถรับส่ง

๑ นายณรงค์ พักนาค	ประธานกรรมการ	รองนายก อบต. สมอโค่น
๒ นายประพันธ์ ควรมิตร	รองประธานฯ	สมาชิก อบต.สมอโค่น
๓ นายบัญชา พุทธิไศษุ์	กรรมการ	สมาชิก อบต. สมอโค่น
๔ นายจำเนียร บัวเป็ง	กรรมการ	สมาชิก อบต.สมอโค่น
๕ นายสุพจน์ มาสอน	กรรมการ	สมาชิก อบต. สมอโค่น
๖ นายกำ ปัญญาสอน	กรรมการ	สมาชิก อบต.สมอโค่น
๗ นายธานี เสือดิบ	กรรมการ	นายช่างโยธา

### หมายเลขโทรศัพท์

๐๘๙-๔๓๘๙๕๓๑
๐๘๑-๙๗๓๑๕๑๓
๐๘๕-๕๐๐๘๔๐๑
๐๘๓-๙๕๐๓๖๖๕
๐๘๗-๕๑๓๗๘๓๙

### คณะกรรมการทีมไกด์

๑. นายทรง สุขสาตร์	ประธานกรรมการ	รองนายก อบต. สมอโค่น
๒. นายสถาพร บัวบาน	รองประธาน	สมาชิก อบต. สมอโค่น
๓. นางกัญญา สุวรรณทัต	กรรมการ	สมาชิก อบต.สมอโค่น
๔. นางวารินทร์ สุขสาตร์	กรรมการ	สมาชิก อบต. สมอโค่น
๕. นายนาฎกมล เล็กคง	กรรมการ	สมาชิก อบต.สมอโค่น

## ๔. การจัดการด้านของฝากและของที่ระลึก

แนวความคิดการจัดการด้านของฝากและของที่ระลึก คือ ต้องการให้ผู้ที่มาแลกเปลี่ยนเรียนรู้ได้ระลึกว่าเคยมาเยี่ยมชมการบริหารส่วนตำบลสมอโค่น อำเภอบ้านตาก จังหวัดตาก ในฐานะผู้มาแลกเปลี่ยนเรียนรู้และได้ของฝากของที่ระลึกที่เป็นเอกลักษณ์เฉพาะตำบลสมอโค่น การจัดหาของฝากและของที่ระลึก ให้แก่ผู้มาเรียนรู้ หรือผู้มาเยือนของฝากของที่ระลึกที่มีชื่อเสียงของพื้นที่ตำบลสมอโค่น

### ผู้รับผิดชอบจัดการของฝากและของที่ระลึก

นางมาเลีย บัวบาน ทำหน้าที่ประสานงานกลุ่มอาชีพและแหล่งเรียนรู้ในพื้นที่นำของฝากและของที่ระลึกมาจำหน่ายให้แก่ผู้มาเรียนรู้ หรือผู้มาเยือน ของฝากของที่ระลึกที่มีชื่อเสียงของพื้นที่ตำบลสมอโค่น อาทิ เช่น ผลิตภัณฑ์ตุ๊กตาถัก ผลิตภัณฑ์ตัดเย็บหมอนการ์ตูน ผลิตภัณฑ์สมุนไพร ผลิตภัณฑ์ไส้เมี่ยง ผลิตภัณฑ์หัตถกรรมสานตะกร้า ผลิตภัณฑ์อาหารที่ทำจากเหินโค่น (ตามฤดูกาล) ในพื้นที่ เป็นต้น

### หลักเกณฑ์การคัดเลือกของฝากและของที่ระลึก

หลักเกณฑ์การคัดเลือกของฝากนั้นคำนึงถึงเอกลักษณ์ของความเป็นตำบลสมอโค่นและเป็นผลผลิตที่ได้จากแหล่งเรียนรู้ และประชาชนในพื้นที่ตำบลสมอโค่น

### รายการของฝาก

ของฝาก/ที่ระลึก	ผู้ผลิต
- ผลิตภัณฑ์ตุ๊กตาถัก	- ชมรมผู้พิการตำบลสมอโค่น หมู่ ๙
- ผลิตภัณฑ์ตัดเย็บหมอนการ์ตูน, เสื้อผ้า	- แหล่งเรียนรู้กลุ่มเย็บจักรอุตสาหกรรม หมู่ ๓
- ผลิตภัณฑ์สมุนไพร	- กลุ่มสมุนไพรพื้นบ้าน
- ผลิตภัณฑ์หัตถกรรมสานตะกร้า	- แหล่งเรียนรู้กลุ่มหัตถกรรมของใช้ หมู่ ๕

### แนวทางการประสานงานเพื่อเตรียมความพร้อมของฝาก ของที่ระลึกกับผู้ผลิต

ของฝากของที่ระลึกจะมาจากแหล่งเรียนรู้ต่างๆ โดยการประสานงานผ่านแกนนำแหล่งเรียนรู้เพื่อให้คัดเลือกของฝากของที่ระลึกที่มีอยู่ในแหล่งเรียนรู้ มานำเสนอให้กับผู้ที่มาเรียนรู้ตำบลสมอโค่น โดยจะกำหนดหลักเกณฑ์ราคาต้นทุนและคำนวณอัตรากำไรที่ผู้ผลิตพึงจะได้รับในอัตราที่เหมาะสม

## ๕. ระบบการดูแลรักษาความปลอดภัย

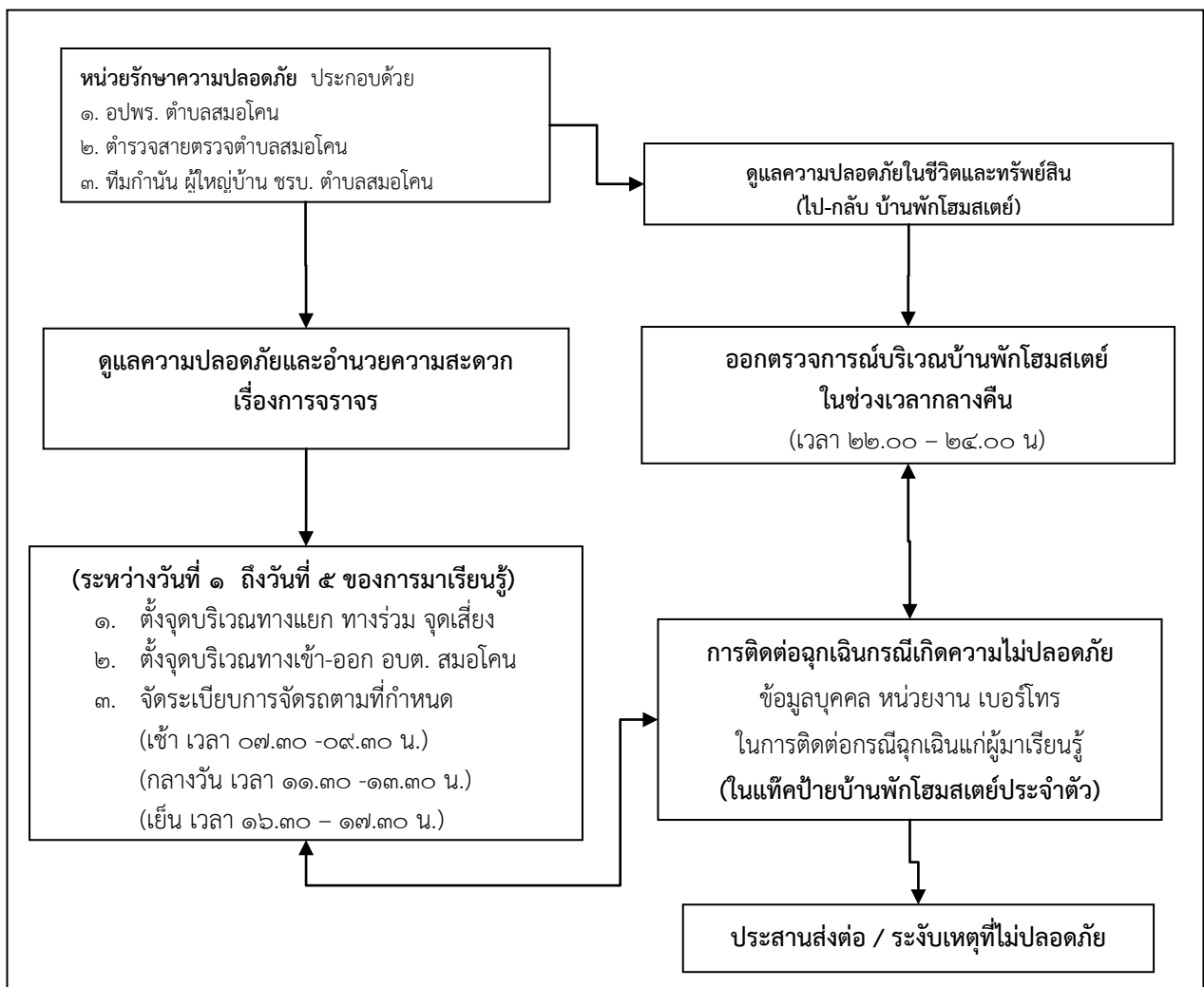
แนวคิดเรื่องการจัดระบบการดูแลรักษาความปลอดภัยแก่ผู้มาเรียนรู้ในพื้นที่ตำบลสมอโคน คือ ต้องการดูแลความปลอดภัยในชีวิตและทรัพย์สิน (ไป-กลับ บ้านพักโฮมสเตย์) และดูแลความปลอดภัยและอำนวยความสะดวกเรื่องการจราจรในพื้นที่ตำบลสมอโคน โดยมีการกำหนดรูปแบบกลไก กติกา การบริหารจัดการดูแลรักษาความปลอดภัย ดังนี้

**๕.๑ คณะทำงานการดูแลรักษาความปลอดภัย** ใช้ทีมงาน อปพร. ตำบลสมอโคน ชรบ. ของแต่ละโดยกำนัน ผู้ใหญ่บ้านร่วมด้วย สายตรวจตำบลสมอโคน ในการดูแลรักษาความปลอดภัย ทั้งส่วนการดูแลความปลอดภัยในชีวิตและทรัพย์สิน (ไป-กลับ บ้านพักโฮมสเตย์) และดูแลความปลอดภัยและอำนวยความสะดวกเรื่องการจราจรในพื้นที่ตำบลสมอโคน

**๕.๒ กำหนดมาตรการในการรักษาความปลอดภัย** โดยการออกมาตรการในการรักษาความปลอดภัยการดูแลความปลอดภัยในชีวิตและทรัพย์สิน ประกอบด้วย

- ออกตรวจการณ์บริเวณบ้านพักโฮมสเตย์ในช่วงเวลากลางคืน (เวลา ๒๒.๐๐-๒๔.๐๐ น.)
- ดูแลความปลอดภัยและอำนวยความสะดวกเรื่องการจราจรในบริเวณจุดเสี่ยง ทางร่วมทางแยก บริเวณทางเข้าองค์การบริหารส่วนตำบลสมอโคน และการจัดระเบียบการจอดรถที่เหมาะสม
- การติดต่อฉุกเฉินกรณีเกิดความไม่ปลอดภัย โดยทำข้อมูลบุคคล หน่วยงาน เบอร์โทรในการติดต่อกรณีฉุกเฉิน สามารถประสานส่งต่อกรณีเกิดเหตุได้ทันต่อสถานการณ์
- ผู้บริหารจะทำการตรวจเยี่ยมบ้านพักโฮมสเตย์เพื่อสอบถามความเป็นอยู่ โดยจะมีจนท.ดูแลความปลอดภัย ติดตามไปด้วยเพื่อสร้างความเชื่อมั่นให้กับผู้มาเรียนรู้

### แผนผังการดำเนินงานและขั้นตอนการดูแลรักษาความปลอดภัย



เบอร์โทรศัพท์บุคคลสำคัญ หน่วยงาน เบอร์ติดต่อฉุกเฉิน

รายการ	เบอร์โทรศัพท์
นายไพโรจน์ เงินแจ่ม (นายก อบต.สมอโค่น)	๐๘๑-๙๗๑๐๔๑๓
ผกก.สภ.บ้านตาก	๐๕๕-๕๕๑๐๐๙
จนท.ตำรวจประจำป้อม ในตำบล ม. ๑บ้านเกาะลาน	
โรงพยาบาลบ้านตาก	๐๕๕-๕๕๑๔๕๖
รพ.สต.บ้านสมอโค่น	
รพ.สต.บ้านน้ำดิบ	๐๕๕-๘๙๒๑๒๐
ที่ทำการ อบต.สมอโค่น	๐๕๕-๕๕๗๗๗๔
ศูนย์ป้องกันและบรรเทาสาธารณภัย อบต.สมอโค่น กู้ชีพ กู้ภัย	๐๕๕-๕๕๗๘๑๗ ฉุกเฉิน ๑๖๖๙
นางวาสนา จิวปัญญา ( กำนันตำบลสมอโค่น)	๐๘๗-๗๓๓๓๙๒๒
นางแสงจันทร์ โอสถ (ส.อบต.สมอโค่น ม.๑)	
นางกัญญา สุวรรณทัต (ส.อบต.สมอโค่น ม.๑)	
นางบุญมา แก้วบุญธรรม (ผู้ใหญ่บ้าน หมู่ที่ ๒)	๐๘๒-๔๐๔๖๐๔๔
นายจำรัส แก้วบุญธรรม (ส.อบต.หมู่ที่ ๒)	
นายวิษณุ แก้วบุญธรรม (ส.อบต.สมอโค่น ม. ๒)	
นายมนูญ แก้วบุญธรรม (ผู้ใหญ่บ้าน หมู่ที่ ๓)	๐๙๐-๖๗๙๐๗๑๗
นายประพันธ์ ควรมิตร (ส.อบต.สมอโค่น ม.๓)	
นายธงชัย แก้วกันทา (ส.อบต.สมอโค่น ม.๓)	
นายกิตติ พึ่งเงิน (ผู้ใหญ่บ้าน หมู่ที่ ๔)	๐๘๓-๖๒๗๔๖๔๐
นายสุพจน์ มาสอน (ส.อบต.สมอโค่น ม.๔)	
นางมาลีนา ศรีแก้ว (ส.อบต.สมอโค่น ม.๔)	
นางนพวรรณ โลหะศิริภากรณ์ (ผู้ใหญ่บ้าน หมู่ที่ ๕)	๐๘๖-๙๓๔๑๔๕๕
นายบัญชา พุทธิโสภณ (ส.อบต.สมอโค่น ม.๕)	
นายชิน บัวบาน (ผู้ใหญ่บ้าน หมู่ที่ ๗)	๐๕๕-๘๙๒๑๕๗
นายชิน บัวบาน (ผู้ใหญ่บ้าน หมู่ที่ ๗)	๐๕๕-๘๙๒๑๕๗
นายสถาพร บัวบาน (ส.อบต.สมอโค่น ม.๗)	
นายสายัน ยะธา (ส.อบต.สมอโค่น ม.๗)	
นายประธาน ดิบดี (ผู้ใหญ่บ้าน หมู่ที่ ๘)	๐๘๙-๙๐๖๘๙๐๖
นายจำเนียร บัวเป็ง (ส.อบต.สมอโค่น ม.๘)	
นายน้อย กุนท้อ (ส.อบต.สมอโค่น ม.๘)	
นายวินัย ภู่นวล (ผู้ใหญ่บ้าน หมู่ที่ ๙)	๐๘๒-๒๒๗๑๐๙๘
นายหรั่ง มาสอน (ส.อบต.สมอโค่น ม.๙)	๐๕๕-๘๙๒๑๕๗
นางสาววารินทร์ สุกสาตร์ (ส.อบต.สมอโค่น ม.๙)	

## ๖. ระบบดูแลสุขภาพและความเจ็บป่วย

แนวคิดเรื่องการจัดระบบการดูแลสุขภาพและความเจ็บป่วยแก่ผู้มาเรียนรู้ในพื้นที่ตำบลสมอโคน คือ ความต้องการในการวางระบบการดูแลสุขภาพ ช่วยเหลือรักษาความเจ็บป่วยฉุกเฉิน อุบัติเหตุ ที่อาจเกิดขึ้นกับผู้ที่มาเรียนรู้เข้าร่วมกิจกรรมและในบ้านพักโฮมสเตย์ในพื้นที่ตำบลสมอโคน ให้สามารถปฐมพยาบาล ช่วยเหลือประสานส่งต่อการรักษาพยาบาลอย่างทันที่

ซึ่งระบบการดูแลสุขภาพและความเจ็บป่วย ในกรณีเจ็บป่วยฉุกเฉิน ระหว่างการเข้าร่วมเรียนรู้และพักในพื้นที่ตำบลสมอโคน มีการดำเนินงาน ดังต่อไปนี้

- กำหนดหน่วยปฐมพยาบาล ๒ จุด (๑) บริเวณกองอำนวยการ ณ องค์การบริหารส่วนตำบลสมอโคน พร้อมวางตารางเวรในการดูแลสุขภาพ จากโรงพยาบาลส่งเสริมสุขภาพตำบลสมอโคน และอาสาสมัครสาธารณสุข (อสม.) ประจำจุดพยาบาลเพื่ออำนวยความสะดวกในกรณีเจ็บป่วยฉุกเฉิน อุบัติเหตุเล็กน้อย และ (๒) บริเวณ รพ.สต.บ้านน้ำดิบ จะจัดไว้อีกหนึ่งชุดในกรณีมีการไปเรียนรู้ในพื้นที่บ้านน้ำดิบ
- การดูแลสุขภาพและความเจ็บป่วยโดยทีมงานไกด์ที่ประจำรถรับส่ง ซึ่งมีชุดยาสามัญประจำบ้านจำนวน ๑ ชุดประจำในรถ ในการดูแลรักษาความเจ็บป่วยเล็กน้อยระหว่างการเดินทางลงแหล่งเรียนรู้ของผู้มาเรียนรู้
- การดูแลสุขภาพและความเจ็บป่วยโดยทีมบ้านพักโฮมสเตย์ ซึ่งกำหนดให้บ้านพักโฮมสเตย์มีชุดยาสามัญประจำบ้าน ในการดูแลรักษาความเจ็บป่วยเล็กน้อยระหว่างพักอาศัยในบ้านพักโฮมสเตย์
- การติดต่อฉุกเฉินกรณีเจ็บป่วยฉุกเฉิน อุบัติเหตุ โดยทำข้อมูลบุคคล หน่วยงาน เบอร์โทรในการติดต่อกรณีฉุกเฉิน ให้สามารถประสานงานระหว่างอบต. สมอโคน บ้านพักโฮมสเตย์ โรงพยาบาลส่งเสริมสุขภาพ โรงพยาบาลบ้านตาก ในการประสานส่งต่อกรณีเกิดเหตุได้ทันต่อสถานการณ์
- รายการอุปกรณ์ ยา และเวชภัณฑ์ประสานงานขอรับการสนับสนุนจากโรงพยาบาลส่งเสริมสุขภาพตำบลสมอโคน มาจัดเตรียมไว้ในจุดปฐมพยาบาล
- ประสานงานกับรถ EMS ในการ Standby ณ จุดปฐมพยาบาล กองอำนวยการ อบต. สมอโคน พร้อมเจ้าหน้าที่ กรณีมีการประสานส่งต่อไปยังสถานพยาบาลใกล้เคียง

### ๖.๑ ขั้นตอนกระบวนการในการ ปฐมพยาบาล การรักษา (กรณีเจ็บป่วยเล็กน้อย)

๑. แจ้งพี่เลี้ยงทีมสมอโคน (ไกด์ หรือทีมนักจัดกระบวนการ ฯลฯ)
๒. พี่เลี้ยงทีมสมอโคนนำส่งยังจุดปฐมพยาบาล กองอำนวยการ
๓. ดูแลรักษา ปฐมพยาบาลเบื้องต้น
๔. หากต้องพักฟื้น ให้พาส่งกลับไปพักยังบ้านโฮมสเตย์
๕. ติดตามอาการ

### 6.2 ขั้นตอนกระบวนการในการ ปฐมพยาบาล การรักษา (กรณีฉุกเฉินเร่งด่วน ต้องประสานหน่วยงานภายนอก)

๑. แจ้งพี่เลี้ยงทีมตำบลสมอโคน (ไกด์ หรือทีมนักจัดกระบวนการ ฯลฯ)
๒. พี่เลี้ยงทีมสมอโคนนำส่งยังจุดปฐมพยาบาล กองอำนวยการ
๓. ดูแลรักษา ปฐมพยาบาลเบื้องต้น



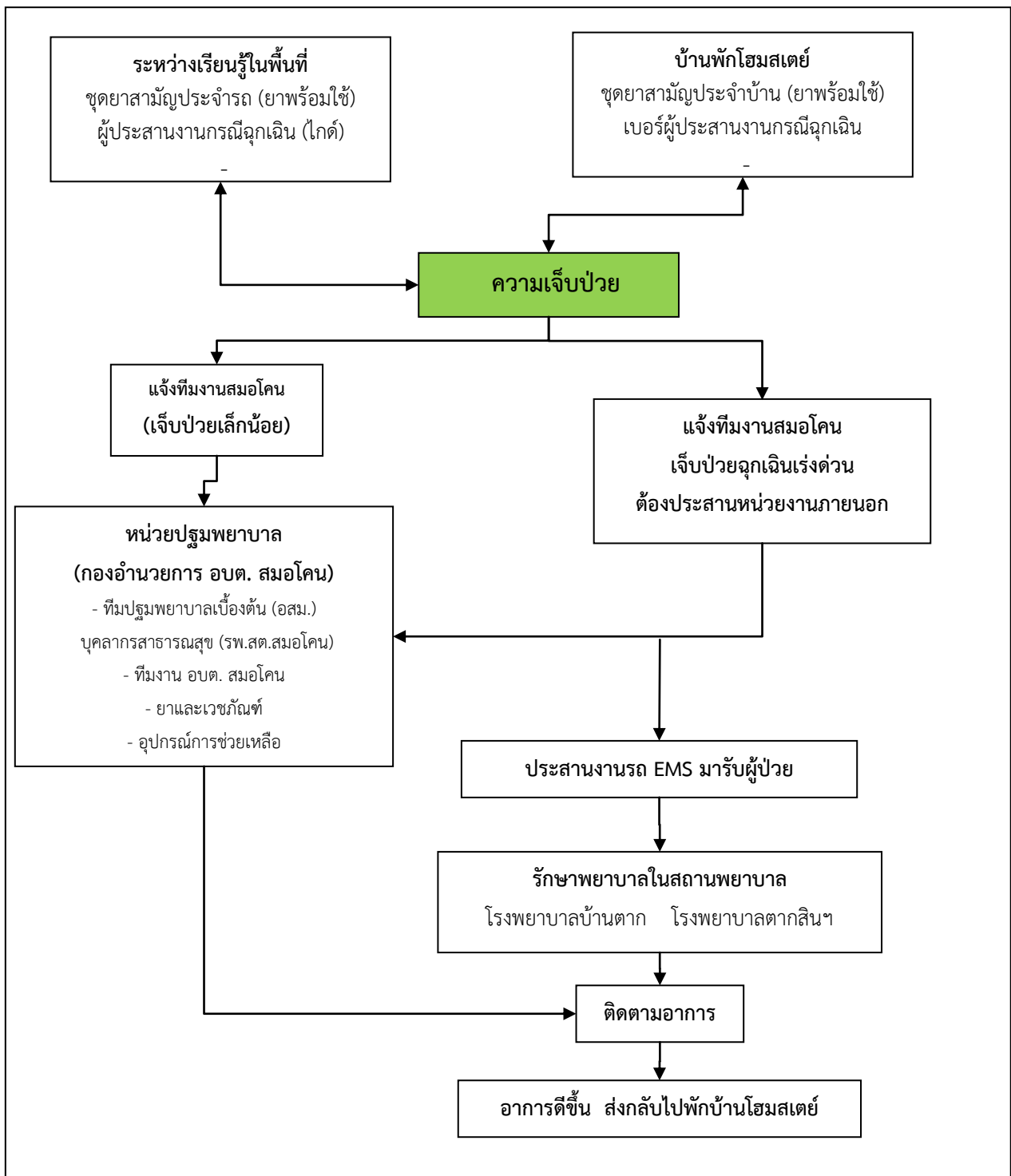
๔. โทรแจ้ง ประสาน 1669 เป็นศูนย์อุ้มใจเมื่อใช้บริการ (กู้ชีพ กู้ภัย) ตำบลสมอโคน เพื่อ ประสานงาน รถ EMS มารับผู้ป่วย

5. รถ EMS ส่งต่อผู้ป่วยไปยังสถานพยาบาลใกล้เคียง (โรงพยาบาลบ้านตาก โรงพยาบาลตากสินฯ)

6. ติดตามการรักษา

7. หากอาการดีขึ้น ให้พาส่งกลับไปพักยังบ้านโฮมสเตย์

### แผนผังการดำเนินงานและขั้นตอนการดูแลสุขภาพและความเจ็บป่วย





## เบอร์โทรศัพท์บุคคลสำคัญ หน่วยงาน เบอร์ติดต่อฉุกเฉิน (การดูแลสุขภาพและความเจ็บป่วย)

รายการ	เบอร์โทรศัพท์
โรงพยาบาลบ้านตาก	
โรงพยาบาลตาสินมหาราชานุสรณ์	
รถ EMS (ฉุกเฉิน) ศูนย์อุ้มใจเมื่อใช้บริการ ๑๖๖๙	
ผอ.โรงพยาบาลส่งเสริมสุขภาพตำบลสมอโคน	
ผอ.โรงพยาบาลส่งเสริมสุขภาพตำบลน้ำดิบ(กรณีอยู่ในพื้นที่ หมู่ ๗,๘,๙)	
ที่ทำการรองการบริหารส่วนตำบลสมอโคน	๐๕๕-๕๘๗๗๗๔ ต่อ ๐
นายก อบต. สมอโคน (นายไพโรจน์ เงินแจ่ม)	๐๘๑-๙๗๑๐๔๑๓
กำนันตำบลสมอโคน (นางวาสนา จิวปัญญา)	๐๘๙-๘๓๙๕๖๖๖
ประธาน อสม.สมอโคน (นางกัญญา สุวรรณทัต)	

### ส่วนที่ ๕ การประเมินผล

การประเมินผล มีวัตถุประสงค์เพื่อเป็นการประมวลกระบวนการที่ชุมชนท้องถิ่นใช้ในการสะท้อนหรือมองตนเองในมิติต่างๆ อันจะนำมาเพื่อการส่งเสริมศักยภาพของการเรียนรู้ที่มีประสิทธิภาพยิ่งขึ้นโดย สนับสนุนการดำเนินงานให้ทุนและศักยภาพที่จะนำไปสู่หมู่บ้านจัดการตนเอง โดยใช้กลไกของคณะกรรมการติดตามประเมินผล เป็นผู้กำกับติดตามให้กระบวนการทำงานสามารถทำงานร่วมกับทุนและศักยภาพในพื้นที่ เพื่อสร้างความเข้มแข็งและเกิดการพัฒนาอย่างต่อเนื่องโดยคำนึงถึงการสร้างการมีส่วนร่วม และความเป็นเจ้าของ อันนำไปสู่การสร้างความเป็นพลเมืองของตำบลจัดการตนเองในเครือข่ายชุมชนท้องถิ่น โดยมีวัตถุประสงค์เพื่อประเมินกระบวนการจัดการเรียนรู้ภายในพื้นที่ให้นำไปสู่การวิเคราะห์ข้อมูลทุน ศักยภาพ และหมู่บ้านจัดการตนเอง เพื่อให้พัฒนากระบวนการจัดการทุนและศักยภาพให้มีแนวคิดต่อยอดสู่การจัดการตนเอง และเพื่อประเมินและพัฒนากระบวนการยกระดับเครือข่ายการจัดการทุนและศักยภาพในระดับตำบลเครือข่าย

#### ๑. การประเมินกระบวนการจัดการเรียนรู้ภายในพื้นที่ให้นำไปสู่การวิเคราะห์ข้อมูลทุน ศักยภาพ และหมู่บ้านจัดการตนเอง

จากการวิเคราะห์ศักยภาพของหมู่บ้านจัดการตนเองอันนำไปสู่แนวทางการพัฒนาศักยภาพการทำงานของหมู่บ้านจัดการตนเอง โดยการออกแบบการพัฒนาศักยภาพให้มีประสิทธิภาพยิ่งขึ้น โดยเทียบเคียงจากประสบการณ์ที่ผ่านมา พร้อมประเมินศักยภาพแกนนำและแนวทางปรับปรุงเพื่อพัฒนาศักยภาพหมู่บ้านจัดการตนเองการ พบว่าตำบลสมอโคน มีศักยภาพในการบริหารจัดการตนเองได้ โดยจะเห็นได้จากทุนทางบุคคล มีการสื่อสารระหว่างคนในชุมชน โดยมีการสื่อสารผ่านทางจดหมาย การจัดประชุม การสื่อสารทางเสียงตามสาย โดยมีการบริหารจัดการร่วมกัน มีการปฏิบัติงานด้านต่างๆ ร่วมกันของคนตำบลสมอโคน เช่น การช่วยเหลือซึ่งกันและกัน มีการจัดการเรื่องปัญหาโดยใช้ทุนและศักยภาพของชุมชน การจัดสวัสดิการชุมชนโดยชุมชน ซึ่งต่างก็เกิดจากการมีแกนนำที่เข้มแข็ง และประชาชนในตำบลสมอโคน เกิดความรักและสามัคคีกัน โดยมี ๔ องค์กรหลักที่เข้มแข็ง ต่างก็ให้ความสำคัญที่ประโยชน์สุขของประชาชนเป็นหลัก เกิดกลุ่มองค์กรที่มีระบอบกิจกรรมอย่างเข้มแข็ง มีการจัดการตนเองได้ นอกจากนี้ ตำบลสมอโคน ยังมีหมู่บ้านจัดการตนเองอันนำไปสู่แนวทางการพัฒนาศักยภาพการทำงานของหมู่บ้านจัดการตนเอง โดยการออกแบบการพัฒนาศักยภาพให้มีประสิทธิภาพยิ่งขึ้นโดยมีนายกองค์การบริหารส่วนตำบลสมอโคน ผู้นำฝ่ายปกครองท้องถิ่นและท้องถิ่น แกนนำกลุ่มองค์กร และประชาชน ที่เป็นแกนนำหลักสำคัญที่ทำให้เกิดนวัตกรรมจัดการตนเองของหมู่บ้านโดยใช้ทุนและศักยภาพ บนฐานคิดของตำบลสมอโคนที่เริ่มต้นจากกระบวนการพัฒนาชุมชนท้องถิ่น คือ “เพื่อจัดการและแก้ไขปัญหาที่เกิดขึ้น” โดยต้องประสานความร่วมมือทั้งจากองค์กรในพื้นที่ และนอกพื้นที่ ซึ่งมีงบประมาณ มีองค์ความรู้ และมีประสบการณ์ในแต่ละด้าน แต่สิ่งที่ไม่มียังคือ พื้นที่ในการทำงาน ดังนั้นองค์การบริหารส่วนตำบลสมอโคน จึงขอเป็นพื้นที่ทำงาน และบูรณาการงานร่วมกันอย่างแท้จริง การพัฒนาเพื่อเสริมศักยภาพชุมชนด้วยกระบวนการสร้างความเข้มแข็งให้กับประชาชนได้มีความสุขผู้นำ

ย่อมมีความสุขไปด้วย จึงเป็นเป้าหมายของการใช้กระบวนการสร้างการมีส่วนร่วมของประชาชนในชุมชนให้ได้มีโอกาสแสดงความคิดเห็นและเกิดการเรียนรู้สู่การจัดการแบบมีส่วนร่วมให้เกิดขึ้นโดยมุ่งเน้นการทำงานแบบมีส่วนร่วมระหว่างภาคีเครือข่ายและภาคประชาชนในการขับเคลื่อนตำบลสมอโคนให้เป็นตำบลน่าอยู่ จึงได้สะท้อนแนวคิดของการพัฒนาเครือข่ายเพื่อสร้างชุมชนท้องถิ่นน่าอยู่ได้อย่างชัดเจน อันประกอบด้วย ๓ แนวทางคือ ๑) การสร้างการมีส่วนร่วม ๒) การใช้วิกฤตให้เป็นโอกาส ๓) การจัดการตนเอง กล่าวคือ

- **สร้างการมีส่วนร่วม** คือ การสร้างและให้โอกาสประชาชนหรือผู้ที่มีส่วนเกี่ยวข้องมาร่วมในการแสดงความคิดเห็น แนะนำ และร่วมบริหารจัดการในการมีส่วนร่วมในการร่วมคิด ร่วมทำ ร่วมรับผลประโยชน์และเกิดการเรียนรู้สู่การจัดการแบบมีส่วนร่วมให้เกิดการพัฒนาเครือข่ายเพื่อสร้างชุมชนท้องถิ่นน่าอยู่

- **การใช้วิกฤตให้เป็นโอกาส** คือ หลักคิดว่าในยามวิกฤตย่อมมีโอกาสอยู่เสมอ เป็นการมองปัญหาและระดมความคิดเห็นในการแก้ไขปัญหา ระดมทรัพยากรต่างๆ ในการแก้ไขปัญหา “การใช้วิกฤตให้เป็นโอกาส” ถ้ามีการสำรวจปัญหา (สำรวจจน) ศึกษามุมมองของปัญหา (คิดถึงตนเองอย่างรอบด้าน) เรียงลำดับความคิด (วิธีการแก้ไขปัญหา) เรียงลำดับเครื่องมือที่ใช้ในการแก้ไขปัญหา (เพื่อนที่จะช่วยเรา) สุดท้ายวิกฤตก็จะเป็นโอกาสของคนที่พร้อมดังนั้นจึงต้องหาข้อมูลในการแก้ไขปัญหาหรือตอบสนองความต้องการในการจัดการพัฒนาชุมชนท้องถิ่นให้เกิดการพัฒนาเครือข่ายเพื่อสร้างชุมชนท้องถิ่นน่าอยู่

- **การจัดการตนเอง** เป็นขั้นตอนที่เป็นผลลัพธ์สุดท้ายของกระบวนการมีส่วนร่วม ซึ่งเมื่อเกิดกระบวนการมีส่วนร่วมอย่างแท้จริง จะเกิดความเป็นเจ้าของ เห็นประโยชน์ที่จะได้รับ กล่าวคือ หากชุมชนท้องถิ่นที่มีการให้โอกาสการมีส่วนร่วมให้คนในชุมชน กลุ่มองค์กรในชุมชน ภาคีเครือข่าย ได้นำข้อมูล ข้อเท็จจริงต่างๆ มาคิด วิเคราะห์ แนะนำ ปรีกษาหารือ ร่วมวางแผนและลงมือร่วมกันปฏิบัติได้นั้น ทำให้ชุมชนท้องถิ่นนั้นสามารถจัดการปัญหา จัดการกับความต้องการของตนเอง อันก่อให้เกิดการพัฒนาเครือข่ายเพื่อสร้างชุมชนท้องถิ่นน่าอยู่

## ๒. การพัฒนากระบวนการจัดการทุนและศักยภาพให้มีแนวคิดต่อยอดสู่การจัดการตนเอง

ในเรื่องศักยภาพการจัดการและความสามารถของทุนและศักยภาพในพื้นที่ ด้วยการวิเคราะห์จากกระบวนการที่ได้รับ การมีส่วนร่วมและความรู้สึกเป็นเจ้าของงานอันจะนำไปสู่ความเป็นจัดการตนเองตำบลสมอโคน มีการประเมินศักยภาพการจัดการ ความสามารถของทุนและศักยภาพในพื้นที่ ด้วยการวิเคราะห์จากกระบวนการที่ได้รับ การมีส่วนร่วมและความรู้สึกเป็นเจ้าของงานอันจะนำไปสู่ความเป็นจัดการตนเอง โดยมีการสร้างเป้าหมายร่วม มีการจัดการทุนและศักยภาพ ที่มุ่งเน้นการมีส่วนร่วมจากทุกฝ่าย มีการทำงานที่เชื่อมโยงกัน มีระบบการสนับสนุนจากแกนนำหลักทุกฝ่าย ซึ่งประกอบด้วย ๑) การจัดการอาหารและเครื่องดื่ม ๒) การจัดการบ้านพักโฮมสเตย์ ๓) การจัดการรถขนส่งและโถง ๔) การจัดการด้านของฝากและของที่ระลึก ๕) การดูแลรักษาความปลอดภัย ๖) การดูแลสุขภาพและความเจ็บป่วย ด้วยการพัฒนาที่มุ่งเน้นที่การสื่อสาร อย่างทั่วถึงสำหรับทุกคน ภายในและนอกตำบล เกิดการบริหารจัดการร่วมกันจากทุกฝ่าย มีการประชุมและปรึกษาหารือร่วมกัน เป็นการทำงานร่วมกัน มุ่งเน้นการมีส่วนร่วมทั้งของทุกภาคส่วน โดยมุ่งเน้นให้ทุกภาคส่วนมีเป้าหมายร่วมกัน ตามหลักการ “ร่วมคิด ร่วมทำ ร่วมรับผลประโยชน์” เพื่อประโยชน์สุขของประชาชนทุกคน มีการพัฒนาหมู่บ้านให้มีความรู้กับทุกคน มุ่งเน้นการเปลี่ยนแปลงที่จะทำให้ทุกคนประสบผลสำเร็จตามเป้าหมายได้อย่างมีประสิทธิภาพ ก่อให้เกิดความรักสามัคคี มีรายได้เสริม มีจิตใจรักการให้บริการและการช่วยเหลือดูแลซึ่งกันและกัน

จากการวิเคราะห์บทบาทหน้าที่ของคณะกรรมการติดตามประเมินผล/ผู้รับผิดชอบการจัดการเรียนรู้ ตำบลสมอโคน มีการจัดการติดตามประเมินผล ดังนี้

- ๑) นายไพโรจน์ เงินแจ่ม นายกองค้การบริหารส่วนตำบลสมอโคน เป็นที่ปรึกษาเป็นผู้ประสานงานระหว่าง อปท. กับทุนและศักยภาพงานและกิจกรรมที่ทำเข้าร่วมประชุมกับกลุ่มสังเกตการณ์ทุกครั้งที่มีการจัดกิจกรรมในภาพรวม

- ๒) นางมาลัย ต๊ะอ่อน หัวหน้าสำนักปลัด อบต.สมอโค่น เป็นที่ปรึกษาในการแลกเปลี่ยนเรียนรู้กับหน่วยงานต่างๆ เข้าร่วมการศึกษาดูงานแลกเปลี่ยนเรียนรู้กับเครือข่ายและหน่วยงานต่างๆ ให้คำปรึกษาเกี่ยวกับการปฏิบัติหน้าที่ อำนวยการ
- ๓) นางแสงเดือน มุ่ยแดง หัวหน้าสาธารณสุขและสิ่งแวดล้อม อบต.สมอโค่น สนับสนุนงานวิชาการในการจัดทำเอกสารนำเสนอและสรุปการเรียนรู้วิเคราะห์แนวทางการจัดการเรียนรู้ที่เหมาะสม
- ๔) นางวาสนา จิวปัญญา กำนันตำบลสมอโค่น เป็นประธานกลุ่มบริหารจัดการอาหาร ดูแลประเมินความพร้อมบริหารจัดการ เตรียมเรื่องการจัดการอาหาร
- ๕) นายจรัญ แก้วบุญธรรม ประธานสภา อบต.สมอโค่น เป็นประธานกลุ่มบ้านพักโฮมสเตย์ ดูแลประเมินความพร้อมบริหารจัดการด้านบ้านพักโฮมสเตย์
- ๖) นายณรงค์ พิภนาค รองนายก อบต. สมอโค่น เป็นที่ปรึกษาเป็นผู้ประสานงานอำนวยความสะดวก จัดระบบรถขนส่งสำหรับผู้มาเรียนรู้
- ๗) นายทรง สุขสาตร์ รองนายก อบต.สมอโค่น เป็นประธานทีมงานไกด์ เป็นผู้ประสานงานระหว่างผู้มาเรียนรู้กับทีมงานในพื้นที่ ช่วยประสานงานภายในตำบล ประเมินงานทีมไกด์ และวิทยากรในแหล่งเรียนรู้
- ๘) นายณรงค์ พิภนาค เป็นประธานแหล่งเรียนรู้ในพื้นที่ ทำหน้าที่ติดตามประเมินการปฏิบัติงานการจัดการกระบวนการเรียนรู้ของทีมวิทยากรในแหล่งเรียนรู้ให้แก่ผู้มาเรียนรู้ ให้การช่วยเหลือและติดต่อประสานงาน
- ๙) นายกิตติ พึ่งเงิน ผู้ใหญ่บ้านหมู่ ๔ และนายอภิรักษ์ ภู่นวล หัวหน้าชุดสายตรวจตำบลสมอโค่น เป็นประธานทีมงานการดูแลรักษาความปลอดภัย ทำหน้าที่ติดตามประเมินการปฏิบัติงานของทีมงานรักษาความปลอดภัย ให้การช่วยเหลือและติดต่อประสานงาน
- ๑๐) นายชำนาญ พิพัฒน์ศาสตร์ ผู้อำนวยการโรงพยาบาลส่งเสริมสุขภาพตำบลสมอโค่น เป็นประธานทีมงานการดูแลสุขภาพและความเจ็บป่วย ทำหน้าที่ติดตามประเมินการปฏิบัติงานของทีมงานดูแลสุขภาพและความเจ็บป่วย ให้การช่วยเหลือและติดต่อประสานงาน

### ๓. การประเมินและพัฒนาระบบการยกระดับเครือข่ายการจัดการทุนและศักยภาพในระดับ

#### ตำบลเครือข่าย

การประเมินและพัฒนาระบบการยกระดับเครือข่ายการจัดการทุนและศักยภาพในระดับตำบล เครือข่ายในการลดปัจจัยเสี่ยงทางด้านสุขภาพ ๑๐ มิติ ประกอบด้วย (๑) การควบคุมการบริโภคยาสูบ (๒) การควบคุมการบริโภคเครื่องดื่มแอลกอฮอล์และลดอุบัติเหตุจากรถ (๓) การจัดการภัยพิบัติ (๔) การเรียนรู้ของเด็กและเยาวชน (๕) ครอบครัวอบอุ่นและเฝ้าระวังการตั้งครรภ์ในวัยรุ่น (๖) เกษตรกรรมยั่งยืนสู่อาหารเพื่อสุขภาพอาหารปลอดภัย (๗) การจัดการทรัพยากรธรรมชาติและสิ่งแวดล้อม (๘) การดูแลสุขภาพ (๙) การออกกำลังกาย และ (๑๐) การลงทุนด้านสุขภาพ

รวมถึงติดตามผลกระทบในการเปลี่ยนแปลงทางด้านสังคม ด้านเศรษฐกิจ และด้านสภาพแวดล้อม ซึ่งทุนและศักยภาพที่เด่นของตำบลสมอโค่น มีการประเมินและพัฒนาระบบการยกระดับเครือข่ายการจัดการทุนและศักยภาพในระดับตำบลในการลดปัจจัยเสี่ยงทางด้านสุขภาพครบทั้ง ๑๐ มิติ และในส่วนติดตามผลกระทบในการเปลี่ยนแปลง ซึ่งเกิดผลกระทบทั้ง ๕ ด้าน คือ (๑) ด้านสังคม (๒) ด้านเศรษฐกิจ (๓) ด้านการจัดการสภาวะแวดล้อม (๔) ด้านสุขภาพ และ (๕) ด้านการเมืองปกครอง

ในการพัฒนาระบบการยกระดับเครือข่ายการจัดการทุนและศักยภาพในระดับตำบลเครือข่าย ในเรื่อง ๓ สร้าง (สร้างความเป็นพลเมือง สร้างการเรียนรู้ และสร้างผลกระทบ) ของตำบลสมอโค่น จนเกิดเครือข่าย

ในการลดปัจจัยเสี่ยงทางด้านสุขภาพ ๑๐ มิติ และติดตามผลกระทบในการเปลี่ยนแปลงทางด้านสังคม ด้านเศรษฐกิจ และด้านสภาพแวดล้อม จนเกิดเป็นนวัตกรรมจำนวน ๔ นวัตกรรม ที่มีการประเมินและพัฒนากระบวนการยกระดับเครือข่ายการจัดการทุนและศักยภาพในระดับตำบลเครือข่ายในเรื่อง ๓ สร้าง (สร้างความเป็นพลเมือง สร้างการเรียนรู้ และสร้างผลกระทบ) ของตำบลเครือข่ายในการลดปัจจัยเสี่ยงทางด้านสุขภาพ ๑๐ มิติ ซึ่งนวัตกรรมที่กล่าวมา มีการพัฒนาศักยภาพของแกนนำด้วยวิธีปฏิบัติและการจัดการ มีการสร้างการมีส่วนร่วมการเป็นเจ้าของสร้างการเรียนรู้ ในการพัฒนาแหล่งเรียนรู้ ให้ความรู้ ผู้นำการเปลี่ยนแปลงสร้างผลกระทบต่อการเปลี่ยนแปลงทั้งทางด้าน (๑) ด้านสังคม (๒) ด้านเศรษฐกิจ (๓) ด้านการจัดการสภาวะแวดล้อม (๔) ด้านสุขภาพ และ (๕) ด้านการเมืองปกครองได้